

障害保健福祉関係主管課長会議資料

平成28年3月8日(火)

社会・援護局障害保健福祉部
企画課施設管理室

目 次

1 国立障害者リハビリテーションセンター等について	1
2 独立行政法人国立重度知的障害者総合施設のぞみの園について	4

【資料】

1 国立障害者リハビリテーションセンターの概要等	7
2 全国障害者総合福祉センター（戸山サンライズ）の概要等	15
3 心身障害児総合医療療育センターの概要等	19
4 独立行政法人国立重度知的障害者総合施設のぞみの園の概要等	23

1 国立障害者リハビリテーションセンター等について

(1) 国立障害者リハビリテーションセンターについて

国立障害者リハビリテーションセンター（以下「センター」）は、障害者の生活機能全体の維持・回復のために必要な先進的・総合的な保健・医療・福祉サービスを提供することを目的とした施設であり、我が国の障害者リハビリテーションの中核機関として、先導的役割を担っている。

センターは、障害福祉サービスを提供する「自立支援局」、治療及び医学的リハビリテーションを行う「病院」、総合的リハビリテーション技術等の研究を行う「研究所」、専門職員の養成及び研修を行う「学院」等で構成され、自立支援局には、国立光明寮（視力障害センター3ヶ所）、国立保養所（重度障害者センター2ヶ所）、国立福祉型障害児入所施設（秩父学園）がある。（資料1-1）

[※ 資料1（1～8）：国立障害者リハビリテーションセンターの概要等]

ア 障害福祉サービス等の提供

センターでは、障害者総合支援法に基づく障害福祉サービス及び児童福祉法に基づく障害児入所支援を実施しているため、管内市区町村及び関係機関への情報提供をお願いしたい。また、センターの利用に関する相談や利用申込みは随時受け付けているため、利用希望者があった場合には、各施設にご連絡いただくよう、管内市区町村及び関係機関への周知をお願いしたい。（資料1-2）

イ 専門職員の養成・研修等の実施

センターでは、障害のある方へのリハビリテーションや障害のある児童への保護・指導等を行う専門職について、次のような事業を行っている。

(ア) リハビリテーション関係職員及び知的・発達障害関係職員等の質の向上を図るための各種研修（資料1-3）

(イ) 先駆的・指導的役割を担う人材の養成（資料1-4）

(ウ) 高次脳機能障害及び発達障害に関する研修や全国会議等（資料1-5）

(エ) 国際セミナー（資料1-6）

(オ) 補装具や福祉機器等に関する会議やセミナー等（資料1-7）

具体的なスケジュールは別紙資料1-3のとおりであるため、関係する職員の参加や管内市区町村及び関係機関への周知をお願いしたい。特に28年度は、「盲ろう者向け通訳・介助員指導者養成研修会」の名称を「盲ろう者向け通訳・介助員養成担当者等研修会」とした上で、対象者を、都道府県が行う研修会の企画・立案担当者と、盲ろう者向け通訳・介助員派遣コーディネーターに分けて実施する予定であるため、ご承知おき願いたい。

(2) 発達障害支援施策の支援事業について

センターには、全国の発達障害者支援センターの中核として、発達障害に関する普及啓発等を行う、「発達障害情報・支援センター」を設置している。平成28年度は、自治体において効果的、効率的な発達障害支援施策が展開できるよう、専門家と連携を図りつつ、自治体等に対して地域における支援体制構築に向けた指導、助言を行うこととしているため、ご協力願いたい。（資料1-8）

(3) 秩父学園における障害児等への支援について

秩父学園は、福祉型障害児入所施設（入所部門）を基本機能として持ち、通所による独自事業（通所部門）を実施しているところである。（資料1-1、1-2）

入所部門においては、平成24年施行の改正児童福祉法の経過措置が残すところ2年となり、平成30年3月までに18歳以上の利用者の地域生活への移行を早急に実現する必要がある。

秩父学園では、地域生活へ移行のため、次のように取り組んでいる。

- ① 園内の一角にグループホームのような居住環境を作り、そこでの生活体験を積む。
- ② 担当職員が、利用者の出身都県にある障害者施設を訪問し、状況を把握。
- ③ 保護者等との施設見学や入所予定施設におけるショートステイでの受入を実施。
- ④ 本人や家族の意向を踏まえた上、施設入所申請。
- ⑤ 退所後のフォローアップとして、移行先訪問の実施。

利用者の出身自治体から施設の紹介や施設見学の同行等の積極的な支援を受けられる場合もある一方で、一部の市区におかれては経過措置に関する理解やご家族への働きかけが不足しているところもある。特に利用者の多い埼玉県及び東京都をはじめとして、千葉県、茨城県、長野県、川崎市、さいたま市におかれては、障害者施設の情報提供や事業団系の施設での受け入れなどについて特段のご協力をお願いしたい。

また、国立の福祉型障害児入所施設として、児童虐待を受けた発達障害児、行動障害が著しいために地域の福祉型障害児入所施設では対応が難しい児童、精神科病院の思春期病棟で長期入院をしている児童等の受入を行っていることから、管内の児童相談所への周知をお願いしたい。

通所部門では、「あそびの広場 なないろ」等において、発達障害のある可能性があるお子さんとご家族を対象にして、障害児が地域で生活していくための切れ目のない支援を行っているところであるので、管内の市区町村への情報提供をお願いしたい。また、28年度は、小学校や教育委員会、家庭と連携し、不登校となっている発達障害のある児童を対象にした療育を行い、早期の学校復帰を支援することにより、将来的な引きこもりなどに至ることを防止する取組を行い、集積した知見を全国に発信することとしているので、ご承知おき願いたい。（資料1-8）

(4) 伊東重度障害者センターの統合について

静岡県伊東市にある伊東重度障害者センターの機能を、埼玉県所沢市の国立障害者リハビリテーションセンターに統合する計画については、統合後に自立訓練（機能訓練）を継続する利用者を受け入れるための体制整備が、平成28年6月末までに完了する見込みであることから、組織統合を平成28年7月1日に行うこととしたので、ご承知おき願いたい。

統合後、国立障害者リハビリテーションセンターにおいては、特に頸髄損傷者に対する支援体制を強化し、充実した障害福祉サービスを提供することとしている。

また、頸髄損傷者への支援については、国立障害者リハビリテーションセンター（所沢市）及び別府重度障害者センター（別府市）で継続して行うこととしているので、利用希望者があった場合は各施設にお問い合わせいただくよう、管内市区町村及び関係機関への周知をお願いしたい。

(5) 全国障害者総合福祉センター（戸山サンライズ）について

全国障害者総合福祉センターは、国が「国際障害者年」の記念事業として、障害者の自立と福祉の増進を図ることを目的として設置した身体障害者福祉センターであり、各種相談、障害者福祉に関わる職員研修、実務情報の提供のほか、会議室や宿泊施設等の提供を行っている。

障害者団体等が行う行事や研修等において、本センターを積極的にご利用いただけるよう、管内市区町村及び関係団体等への情報提供をお願いしたい。

[資料2：全国障害者総合福祉センター（戸山サンライズ）の概要等]

(6) 心身障害児総合医療療育センターについて

心身障害児総合医療療育センターは、国が設置し、社会福祉法人日本肢体不自由児協会に運営事業を委託している、心身に障害をもった子供たちのための総合的な医療療育相談機関である。

[資料3：心身障害児総合医療療育センターの概要等]

ア 障害児への医療と福祉サービスの提供

センターは、障害者総合支援法に基づく障害福祉サービス及び児童福祉法に基づく障害児入所支援を実施しているため、センターの利用に関して相談があった場合には、サービス内容等を説明していただけるよう、管内市区町村及び関係機関への周知をお願いしたい。

イ 障害児支援に関する研修について

センターにおいては、障害児への医療・療育技術の向上を目的に、実践的な講義と実技体験学習を取り入れた各種講習会を開催している。具体的なスケジュールは別紙資料のとおりなので、関係する職員の参加や関係機関への周知をお願いしたい。

2 独立行政法人 国立重度知的障害者総合施設のぞみの園について

のぞみの園は、重度の知的障害者に対する自立のための先導的かつ総合的な支援の提供、知的障害者の支援に関する調査及び研究等を行うことにより、知的障害者の福祉の向上を図ることを目的としている。

[資料4：独立行政法人国立重度知的障害者総合施設のぞみの園の概要等]

(1) 地域生活への移行の推進について

のぞみの園では、施設入所利用者の地域生活への移行について継続して取り組んでいる。施設入所利用者の高齢化・重度化により、機能低下が進み、移行先の確保が困難な利用者が増加しているが、家族・本人の希望にもとづき、市区町村と連携を図りながら、丁寧に進めているところであり、出身自治体におかれては、受入事業所の確保等、ご協力をお願いしたい。

また、著しい行動障害等を有する知的障害者や矯正施設を退所した知的障害者等を受け入れ、地域で安定した生活を送れることを目標に掲げ、施設入所支援、生活訓練等において専門的な支援を行っているところである。

(2) 調査・研究等の実施について

ア 調査・研究について

のぞみの園では、重度知的障害者の地域生活支援や、行動障害等を有するなど著しく支援が困難な者の支援方法等について、調査・研究を行っている。これらの調査・研究により得られた成果については、全国の知的障害関係施設等で活用いただけるよう、ホームページ等により情報提供に努めているところであるので、管内市区町村及び関係機関等への周知をお願いしたい。また、今後、調査内容によっては自治体にもご協力を頂く必要があることから、のぞみの園から要請があった際にはご協力をお願いしたい。

※上記調査・研究結果については、のぞみの園ホームページに平成28年6月を目途に掲載予定。

※平成26年度研究の内容全では「研究紀要8号」として、さらに平成24～26年度に実施した高齢知的障害者支援の研究について「高齢知的障害者支援のスタンダードをめざして」として新たに刊行し、有償頒布している。

イ 研修・セミナーについて

のぞみの園では、国からの委託を受けて「強度行動障害支援者養成研修(基礎研修・実践研修)」を開催する等、知的障害関係施設の職員等を対象とした研修を実施している。この他、障害福祉関係者に限らず広く一般を対象とした「国立のぞみの園福祉セミナー」等を開催し障害者理解を進めている。研修等の内容については、随時広報誌(ニューズレター(年4回発行))やホームページにおいて紹介している。平成28年度については別添資料の通りであるので、関係する職員の参加や管内市区町村及び関係機関への周知をお願いしたい。

※上記研修・セミナーの詳細については、のぞみの園ホームページに決定次第掲載予定。

ウ 支援者養成現任研修について

のぞみの園のフィールドを活用し、のぞみの園が実践するモデル的な支援について、知的障害者施設の若手職員等を対象とした支援者養成現任研修（高齢知的障害者支援コース、行動障害者支援者コース、矯正施設等を退所した知的障害者支援コース、発達障害児支援コース）を実施している。詳細についてはホームページなどで紹介しているので、関係する職員の参加や管内市区町村及び関係機関への周知をお願いしたい。

エ 都道府県への職員派遣等について

(ア) のぞみの園では、都道府県等が実施する研修に職員派遣を行っている。特に、高齢知的障害、強度行動障害、発達障害及び矯正施設退所者支援の分野について職員派遣を行っており、研修を実施する予定の都道府県等におかれては積極的な活用をお願いしたい。

(イ) のぞみの園では、全国の知的障害関係施設等からの問い合わせに対し、これまでの実績をもとに各種相談への対応や情報提供を行っているので、管内の知的障害関係施設等へ周知をお願いしたい。

国立障害者リハビリテーションセンターの概要等

1 国立障害者リハビリテーションセンター（自立支援局）の概要

施設名称 (所在地)	障害福祉サービス(昼間実施サービス)等の定員				
	自立訓練		就労移行支援	就労移行支援 (養成施設)	福祉型 障害児 入所施設
	機能 訓練	生活 訓練			
国立障害者リハビリテーションセンター (埼玉県所沢市並木 4-1) 04-2995-3100(代) ※平成 28 年 7 月より定員変更予定	40 名 ↓ 110 名	30 名	100 名	専門課程 108 名 高等課程 60 名	
(国立光明寮)					
函館視力障害センター (北海道函館市湯川町 1-35-20) 0138-59-2751(代)	各 10 名			専門課程 各 60 名	
神戸視力障害センター (兵庫県神戸市西区曙町 1070) 078-923-4670(代)					
福岡視力障害センター (福岡県福岡市西区今津 4820-1) 092-806-1361(代)					
(国立保養所)					
伊東重度障害者センター (静岡県伊東市鎌田 222) 0557-37-1308(代) ※平成 28 年 6 月末廃止予定	70 名 ↓ 廃止				
別府重度障害者センター (大分県別府市南荘園町 2 組) 0997-21-0181(代)	70 名				
(国立福祉型障害児入所施設)					
秩父学園 (埼玉県所沢市北原町 860) 04-2992-2839(代)					100 名

2 障害福祉サービス等

(1) 概要

※施設利用について市区町村から「障害福祉サービス受給者証」の交付を受ける必要があります。

サービスの種類		利用対象者	利用期間	サービス内容
昼間実施サービス	自立訓練 (機能訓練)	視覚に障害のある方	18ヶ月以内 (頸髄損傷による	・移動訓練 ・日常生活訓練 ・コミュニケーション訓練 ・ロービジョン訓練
		主に頸髄損傷による重度の 肢体不自由の方	四肢の麻痺その他これに類する 状態にある方は 最長3年間)	・医学的支援、看護、介護 ・理学療法、作業療法、運動 療法 ・自動車訓練 ・職能訓練
	自立訓練 (生活訓練)	主に高次脳機能障害のある 方	24ヶ月以内	・生活リズムの確立 ・生活管理能力の向上 ・社会生活技能の向上 ・代償手段の獲得 ・作業耐性の向上
	就労移行 支援	主に身体に障害のあり就労 を希望する方	24ヶ月以内	・職業準備訓練 ・職場体験訓練 技能習得訓練(機械製図、 電気・電子、一般事務、 経理事務、事務補助、 クリーニング、等) ・職場体験実習 ・就労マッチング支援
	就労移行 支援 (養成施設)	視覚に障害のある方	専門課程 (高卒)3年 高等課程 (中卒)5年	・あん摩マッサージ指圧師・はり 師・きゅう師の国家試験受 験資格取得に向けた学習 ・就労マッチング支援
施設入所支援	昼間実施サービスの利用者 で、通所困難な方	昼間サービス提 供期間内	・宿舎の提供 ・食事の提供 ・生活援助	
福祉型障害児 入所施設	知的障害の程度が著しい児 童、自閉症など発達障害に よる著しい行動障害のある 児童等	満18歳に なるまで	・保護 ・日常生活の指導 ・知識技能の付与	

(2) 利用方法

利用の申し込みは随時受け付けています。申請書類等の詳細は希望する施設にお問
い合わせ下さい。

【国立障害者リハビリテーションセンター利用案内(ホームページ)】

<http://www.rehab.go.jp/TrainingCenter/japanese/riyou.html>

3 各種研修（平成 28 年度予定）

国立障害者リハビリテーションセンター学院等で実施する各種研修の実施予定は以下のとおり。詳細な情報は、順次、センターホームページに掲載。

学院研修 <http://www.rehab.go.jp/College/japanese/training.html>

	研修会名	定員	研修期間	日数
1	相談支援従事者指導者養成研修会	208	5月25日(水) ～5月27日(金)	3
2	視覚障害生活支援研修会	20	6月2日(木) ～6月3日(金)	2
3	知的障害支援者専門研修会	40	6月6日(月) ～6月8日(水)	3
4	盲ろう者向け通訳・介助員養成担当者等研修会 【養成研修企画・立案コース】(仮称)	20	6月8日(水) ～6月10日(金)	3
5	自閉症支援入門研修会	40	6月15日(水) ～6月17日(金)	3
6	高次脳機能障害支援事業関係職員研修会	200	6月23日(木) ～6月24日(金)	2
7	福祉機器専門職員研修会	60	6月27日(月) ～6月29日(水)	3
8	発達障害者支援センター職員研修会	70	6月30日(木) ～7月2日(土)	3
9	知的障害・発達障害福祉関係管理職研修会	30	7月13日(水) ～7月15日(金)	3
10	補聴器適合判定医師研修会	70	7月20日(水) ～7月23日(土)	4
11	発達障害地域支援マネージャー研修会 (基礎研修)	70	7月27日(水) ～7月29日(金)	3
12	義肢装具士研修会	10	8月3日(水) ～8月6日(土)	4
13	視覚障害者用補装具適合判定医師研修会 (第1回)	50	8月4日(木) ～8月6日(土)	3
14	義肢装具等適合判定医師研修会(前期-後期)	100	8月24日(水) ～8月26日(金) 11月30日(水) ～12月2日(金)	6
15	言語聴覚士研修会	30	9月9日(金) ～9月10日(土)	2
16	サービス管理責任者指導者等養成研修会	292	9月14日(水) ～9月16日(金)	3
17	身体障害者更生相談所身体障害者福祉司等実務研修会	60	9月20日(火) ～9月21日(水)	2
18	国リハ ASD 支援者連携セミナー(第1回)	10	9月28日(水) ～9月30日(金)	3

19	発達障害地域支援マネージャー研修会 (応用研修)	70	10月5日(水) ～10月7日(金)	3
20	行動障害支援者研修会	40	10月12日(水) ～10月14日(金)	3
21	リハビリテーション心理職研修会	20	10月17日(月) ～10月19日(水)	3
22	理学療法士研修会	20	10月20日(木) ～10月21日(金)	2
23	作業療法士研修会	20	10月27日(木) ～10月29日(土)	3
24	発達障害支援者研修会	40	10月31日(月) ～11月2日(水)	3
25	リハビリテーション看護研修会	50	11月9日(水) ～11月12日(土)	4
26	盲ろう者向け通訳・介助員養成担当者等研修会 【派遣コーディネーターコース】(仮称)	20	11月17日(木) ～11月19日(土)	3
27	更生相談所長等研修会	50	11月17日(木) ～11月18日(金)	2
28	知的障害者更生相談所知的障害者福祉司等実務研修会	60	11月28日(月) ～11月30日(水)	3
29	国リハ ASD 支援者連携セミナー(第2回)	12	12月5日(月) ～12月7日(水)	3
30	視覚障害者用補装具適合判定医師研修会 (第2回)	50	12月8日(木) ～12月10日(土)	3
31	音声言語機能等判定医師研修会	30	12月13日(火) ～12月15日(木)	3
32	発達障害就労移行支援者研修会	48	2月8日(水) ～2月10日(金)	3
33	身体障害者補助犬訓練者研修会	20	2月13日(月) ～2月17日(金)	5
34	自閉症支援専門研修会	40	2月20日(月) ～2月21日(火)	2
35	手話通訳士専門研修会	20	3月15日(水) ～3月17日(金)	3

障害者の健康増進関係

http://www.rehab.go.jp/health_promotion_centre/contribution.php

	研修会名	定員	研修期間	日数
1	障害者ヘルスプロモーション事業に関する研修会	20	9月7日(水) ～9月9日(金)	3

4 人材養成

国立障害者リハビリテーションセンター学院で実施する先駆的・指導的役割を担う人材の養成の概要は以下のとおり。 <http://www.rehab.go.jp/College/japanese/index.html>

(1) 各学科の概要

言語聴覚学科 聴覚障害、音声機能障害、言語機能障害及び摂食嚥下障害のリハビリテーションを専門とする言語聴覚士の養成	
修業年限	2年
募集人員	30名
応募資格	学校教育法第102条第1項本文の規定により大学院に入学することができる者(4年制大学を卒業見込の者含む)
義肢装具学科 義肢装具の製作適合(採型、製作及び身体への適合)に従事する義肢装具士の養成	
修業年限	3年
募集人員	10名
応募資格	学校教育法第90条第1項の規定により大学に入学することができる者(高等学校を卒業見込の者含む)
視覚障害学科 視覚障害者の生活訓練を専門とする技術者の養成	
修業年限	2年
募集人員	20名
応募資格	学校教育法第102条第1項本文の規定により大学院に入学することができる者(4年制大学を卒業見込の者含む)
手話通訳学科 聴覚障害者のコミュニケーションにかかわる手話通訳士の養成	
修業年限	2年
募集人員	30名
応募資格	学校教育法第90条第1項の規定により大学に入学することができる者で、かつ、20歳以上の者
リハビリテーション体育学科 障害のある人々の健康づくりのための運動・スポーツ及び体育の指導を専門とする技術者の養成	
修業年限	2年
募集人員	20名
応募資格	①教育職員免許法による保健体育の高等学校教諭の専修免許状又は一種免許状を有する者(見込を含む) ②①と同等以上の知識及び技能を有すると総長が認めた者
児童指導員科 医療・福祉・教育現場において、知的障害、発達障害のある児(者)の支援に携わる専門職の養成	
修業年限	1年
募集人員	40名
応募資格	学校教育法第102条第1項本文の規定により大学院に入学することができる者(4年制大学を卒業見込の者含む)又は保育士資格を有する者(取得見込の者含む)

○平成 29 年 4 月入学 学生募集について（予定）

オープンキャンパス	…	6 月下旬、7 月下旬、10 月上旬、11 月上旬
出願書類受付	…	①先行入試 10 月上旬～11 月上旬 ②一般入試 11 月上旬～12 月上旬
入学試験	…	①先行入試 平成 28 年 11 月 ②一般入試 平成 29 年 1 月～2 月

※先行入試は、手話通訳学科のみ実施。

(2) 脳卒中リハビリテーション看護認定看護師教育課程

http://www.rehab.go.jp/College/japanese/certified_nurse/index.htm

(日本看護協会認定教育機関)

脳卒中リハビリテーション看護認定看護師教育課程	
「脳卒中リハビリテーション看護分野」において、熟練した看護技術と専門的知識を用いて水準の高い看護を実践することができ、それらを基盤として他の看護師への指導・相談を行うとともに、自らの実践力を自律的に向上することができる認定看護師の育成	
修業年限	7ヶ月
募集人員	20名
応募資格	以下の条件をすべて満たしている者 ①日本国の看護師の免許を有していること ②通算 5 年以上の実務経験を有すること、そのうち通算 3 年以上は脳血管障害の多い部署での看護実績を有すること ③急性期にある脳血管障害の看護を 5 例以上担当した実績を有すること ④現在、脳血管障害者の多い、施設で勤務していることが望ましい

○平成 28 年度 研修生募集【第 2 期】について

※第 1 期募集は終了しました。

出願書類受付	…	3 月 22 日（火）～4 月 20 日（水）
入学試験	…	5 月 16 日（月）
合格発表	…	5 月 31 日（火）

5 高次脳機能障害及び発達障害に関する研修や全国会議等

(1) 高次脳機能障害情報・支援センター http://www.rehab.go.jp/brain_fukyu/

ア 支援技術習得に関する研修

名 称	開催日	開催場所
福祉関係者のための高次脳機能障害研修会	平成 28 年 10 月下旬	国リハ本館 大会議室

※その他、センター学院で高次脳機能障害に関する研修を実施。

イ 高次脳機能障害に関する普及啓発

平成 29 年 2 月下旬、東京都内でシンポジウムを開催予定。

ウ 各都道府県の高次脳機能障害支援拠点機関等との連携に関する会議

名 称	開催日(予定)		開催場所
全国連絡協議会	第1回	平成28年6月22日	国リハ
	第2回	平成29年2月下旬	未定(東京都内)
支援コーディネーター全国会議	第1回	平成28年6月22日	国リハ
	第2回	平成29年2月下旬	未定(東京都内)

(2) 発達障害情報・支援センター <http://www.rehab.go.jp/ddis/>

ア 全国の発達障害関連機関との連携

平成29年2月、発達障害支援関係報告会を開催予定(場所未定)

※その他、センター学院で発達障害に関する研修を実施。

6 国際セミナー <http://www.rehab.go.jp/whoclbc/japanese/seminar.html>

国立障害者リハビリテーションセンターは「WHO指定研究協力センター」として、海外のリハビリテーション専門家の研修、開発途上国への技術支援に対する協力などの活動を実施。毎年「国際セミナー」を実施している(詳細は決まり次第、ホームページ等でお知らせする)

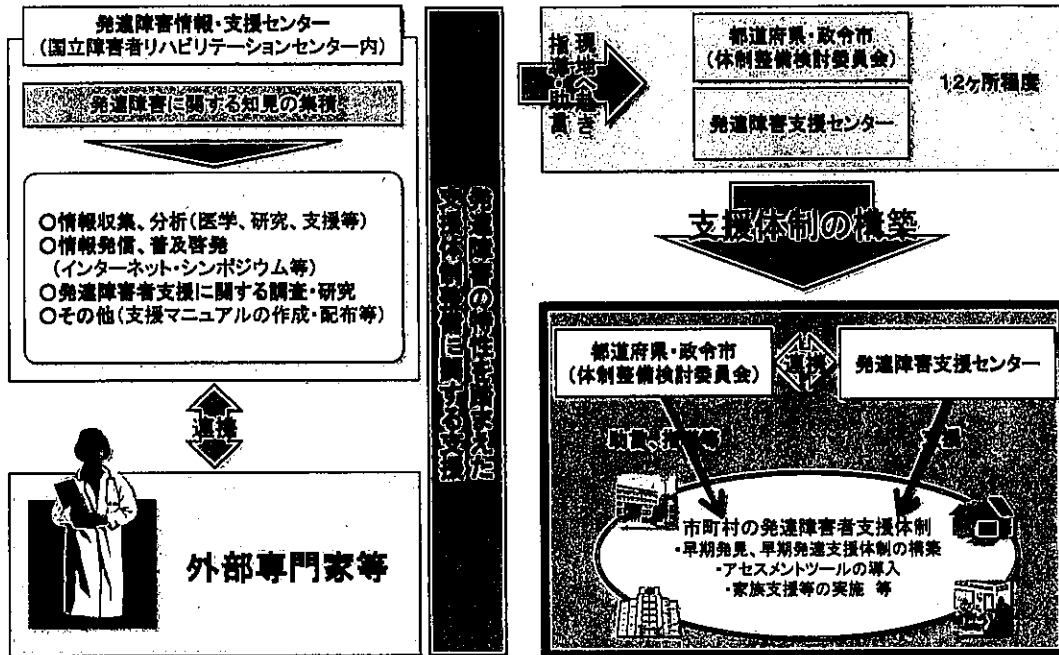
7 補装具や福祉機器等に関する会議やセミナー等

国立障害者リハビリテーションセンター研究所で、補装具や福祉機器等に関する会議やセミナー等を実施。

名 称	概 要	開催予定
研究所一般公開 (オープンハウス)	国リハ研究所 各研究部の紹介、体験等を通して、研究内容を知っていただく取組	平成28年10月 (国リハ並木祭と同時開催)
国リハコレクション	障害がある人のおしゃれ環境促進を目指した、ファッションショーや展示等	
福祉工学カフェ～実用性の高い福祉機器の開発・普及を目指して～	障害のある方と機器開発者や関係者がより良い福祉機器開発のための意見交換等	未定
ニーズ&アイデアフォーラム	様々な分野の学生が、障害のある方のニーズを踏まえた福祉機器等のアイデアを発表	未定
支援機器利活用拡大シンポジウム	義肢装具等の基礎的情報データベース、支援機器のアイデア共有サイト等の研究報告等	未定

8 国立障害者リハビリテーションセンターにおける平成28年度の主な新規事業

発達障害支援施策の支援事業 平成28年度概算要求額 6,442千円

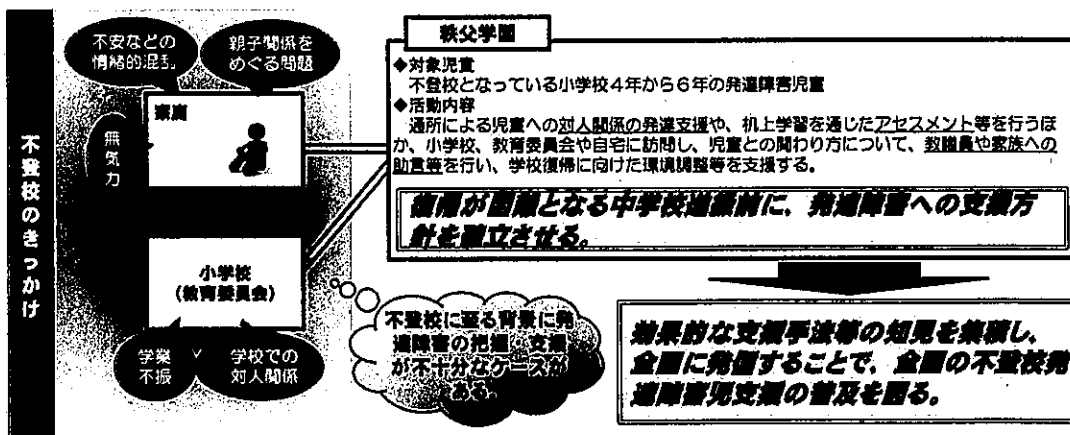


発達障害児等不登校療育支援事業

要 求 要 旨

全国で約70万人いるとされるひきこもりについて、その約3割に発達障害が認められる、約4割が不登校を経験しているといった調査結果がある。また、小学生の不登校児童のうち、16.1%に発達障害が疑われる児童がいた調査結果もあり、発達障害に起因する人間関係の不全等により不登校になり、適切な療育が受けられない場合、その後の発達の変なる障害となり、将来的なひきこもり状態に陥ることが危惧される。

そこで、小学校、教育委員会及び家庭と連携し、不登校児童のうち発達障害を抱える児童等を対象とした療育を行うとともに、学校に対して当該児童への関わり方の助言を行うなどして、早期の学校復帰を支援することで、二次障害の発現により将来的なひきこもり等に至ることを防止する。また、当該事業を通じて得られる効果的な支援手法等の知見を集積し、全国に発信する。



全国障害者総合福祉センター（戸山サンライズ）の概要等

1 事業内容

○ 相談事業

全国の障害者及びその家族等を対象に生活、就職、法律、年金、補装具、スポーツ・レクリエーション等に関する無料相談の実施。

（法律相談：月1回第2水曜日）

○ 研修事業

全国の身体障害者福祉センター職員、その他障害者福祉に携わる関係機関等の職員を対象として、職務上必要な知識、技術等を習得させることを目的とした研修を実施。（ホームページからの申込み可能。）

○ 情報提供事業

障害者の社会参加と自立の促進、障害者福祉に携わる各関係職員への啓発、資質向上を目的に、障害者福祉の実務情報（行政情報、生活支援、スポーツ・レクリエーション等）に関する情報誌「戸山サンライズ」の発行。

（ホームページよりバックナンバーの閲覧可能。）

○ 施設提供事業

障害者福祉関係の各種行事や研修等のための会議室、車いすの方も宿泊できる宿泊施設及び体育施設等を提供。（どなたでも利用可。）

聴覚障害者に安心してご利用いただくために、各階に非常文字表示装置および各宿泊室に聴覚障害者向け火災報知器を設置し、火災警報設備の充実を図っている。（空き状況や詳細な利用料金等については、ホームページをご確認下さい。）

研修会名	目的	受講対象等	研修期間	日数	定員
障害者のためのレクリエーション支援者養成研修会	障害者の個々のニーズに対応したレクリエーション支援の理論と手法について研修し、障害者が潤いある豊かな生活を営むことにより、障害者の自立と社会参加の推進に寄与することを目的とする。	障害者施設等において障害者のレクリエーション支援に携わる者。	<第1回> 8月26日(金) ～8月28日(日) <第2回> 1月13日(金) ～1月15日(日)	3日 3日	50名 50名

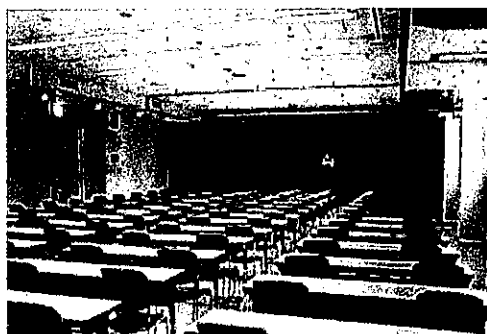
(参考) 委託外研修

研修会名	目的	受講対象等	研修期間	日数	定員
障害者地域生活支援従事者研修会	障害者が地域において、自らのニーズに基づき、保健、医療、福祉等各種サービスから必要なサービスを選択し、尊厳をもって、その人らしく安心して生活を送れるよう支援することが重要である。地域生活支援業務に必要な知識及び技術について研修し、関係職員の資質の向上並びに地域生活支援体制の円滑な運営の確保を図ることを目的とする。	市町村、障害者福祉センター、相談支援事業所、障害福祉サービス事業所及びその他関係機関等において障害者の地域生活支援業務に携わる者。	<第1回> 7月12日(火) ～7月15日(金) <第2回> 11月7日(月) ～11月10日(木)	4日 4日	100名 100名
障害者スポーツ指導員養成研修会 【学生対象】	障害者の適性に応じた運動競技種目及び身体運動の実施方法並びにレクリエーションとの関連性等について研修を行い、障害者スポーツの指導に習熟した指導者の養成を図ることにより、障害者スポーツの推進に寄与することを目的とする。 → 修了者は(公財)日本障がい者スポーツ協会公認「初級障がい者スポーツ指導員」の資格取得を申請することができる。	日本社会福祉教育学校連盟加盟校及び教育学系・体育学系の学生でスポーツ・レクリエーション活動に興味があり、今後の障害者スポーツ活動の振興に貢献する意欲のある者。	8月2日(火) ～8月4日(木)	3日	100名
障害者・者とのコミュニケーション技術研修会	障害者が自らの意志により、望む生活をしたいためには、支援者等との円滑なコミュニケーションは欠かせない。「コミュニケーションのスキル」は、あらゆる支援場面において「利用者の意向に添った支援」を実現させるための根本を成すものである。障害者とのコミュニケーションに関する理論や技術を研修することにより、利用者ととの円滑なコミュニケーションの確立を目的とする。	各障害福祉サービス事業所の職員、その他障害者福祉に関わる者。	3月11日(土) ～3月12日(日)	2日	70名

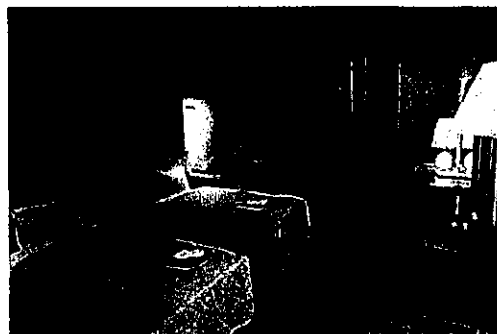
※ 上記の研修会概要は都合により変更することがあります。

3 設備概要

設備	詳細	定員	利用料金等
宿泊室 (33室)	・和室(1~4名) 8室 ・洋室シングル 8室 ・洋室ツイン 17室	全74名	・障害者 4,500円~ ・その他 6,000円~
研修室 (2室)	・大研修室 ・中研修室	240名 45名	・障害者(団体) 17,600円~
会議室 (7室)	・会議室 ・中会議室 ・小会議室(2室) ・特別会議室 ・会議室A ・会議室B	70名 50名 10~20名 25名 12名 12名	・その他(団体) 22,000円~ ※利用時間 9:00~21:00
その他	・体育館、トレーニング室 ・レストラン(定員36名) ・駐車場(障害者用15台)		



<大研修室>



<洋室ツイン>

【問い合わせ先】

全国障害者総合福祉センター(戸山サンライズ)

〒162-0052 東京都新宿区戸山1-22-1

TEL 03-3204-3611(代表) FAX 03-3232-3621

URL <http://www.normanet.ne.jp/~ww100006/index.htm>

【相談事業】 hirota@abox3.so-net.ne.jp (相談専用)

【研修事業】 kensyu@abox3.so-net.ne.jp

【その他】 toyama@abox22.so-net.ne.jp

心身障害児総合医療療育センターの概要等

- 1 整肢療護園：医療型障害児入所施設・療養介護施設（旧 肢体不自由児施設）
主に手足の不自由な子どもたちのための施設で、各種訓練・治療（手術・母子入園を含む）・看護・生活指導並びに教育（筑波大学附属桐ヶ丘特別支援学校または都立北特別支援学校）・幼児保育を行っている。
- 2 むらさき愛育園：医療型障害児入所施設・療養介護施設
（旧 重症心身障害児施設）
心身ともに重度の障害をもった子どもたちのための施設で、大人になった方も生活している。生活の援助や教育・治療・看護を行っている。
- 3 外来療育部門
広く各地の保健所・医療機関とも提携し、各種障害の早期からの診断・治療や療育指導を行っている。多様な病気や障害の診療のために、整形外科・小児科・小児・精神科・リハビリテーション科・歯科・泌尿器科・眼科・耳鼻科などの外来診察を行っている。重度な肢体不自由児を対象とした通園も行っている。
- 4 研修・研究部門
全国の医療型障害児入所施設、医療型児童発達支援センター、療養介護施設等に勤務する多種の職員を主な対象として講習会を行っている。

【連絡先】 心身障害児総合医療療育センター 研修・研究部 療育研修所
〒173-0037 東京都板橋区小茂根 1-1-10
TEL 代表：03-3974-2146 直通：03-5965-1136
FAX 03-3959-7648
URL <http://www.ryouiku-net.com/>

平成28年度 心身障害児総合医療療育センター 講習会概要

《保育士・指導員等職員向け》

講習会名	目的	受講対象者	講習期間	日数	定員
障害児者のプール指導講習会	肢体不自由児及び重症心身障害児(者)のプール活動に携わる、または関心を持たれる職員に、安全で楽しいプール活動を行うために必要な知識と技術の向上を図ることを目的とする。	障害児(者)のプール指導に携わる職員	5月25日(水) ～5月27日(金)	3日	40名
重症障害児(者)療育職員講習会	医療型障害児入所施設・療養介護施設に勤務する保育士、児童指導員、介護福祉士、療育員等で、重症障害児(者)の療育に従事している職員に対し、必要な知識の習得と相互の情報交換等を通して、療育内容の向上を図ることを目的とする。	重症障害児(者)の療育に携わる療育職員(保育士・指導員・介護福祉士等)	5月31日(火) ～6月3日(金)	4日	60名
肢体不自由児・重症障害児(者)等療育職員講習会	医療型障害児入所施設・療養介護施設、その他の療育施設で、直接療育に従事している療育職員(保育士・指導員等)に対し、必要な知識の修得と相互の情報交換等を通して療育内容の向上を図ることを目的とする。	各種療育施設において肢体不自由児・重症障害児(者)の療育に携わる療育職員(保育士・指導員・介護福祉士等)	11月15日(火) ～11月18日(金)	4日	60名
幼児通園療育職員講習会	障害児特に重症・重複障害をもつ幼児を中心に、必要な知識の修得と相互の情報交換等を通して療育内容の向上を図ることを目的とする。さらに「自閉性障害」など情緒・対人関係・行動面での配慮が必要とされる幼児への対応にも触れる。	幼児通園療育に携わる療育職員(保育士・児童指導員等)	1月23日(月) ～1月27日(金)	5日	40名

《医療関係職員向け》

講習会名	目的	受講対象者	講習期間	日数	定員
重症・重症児(者)医療・療育(基礎)講習会	各種の療育施設等で、重症・重症児(者)の医療・療育・介護に携わっている職員に対し、医療的諸問題に関する知識と、それに基づく日常介護の具体的な研修を行う。療育内容の向上を図ることを目的とする。	肢体不自由児・重症心身障害児(者)の療育に携わる看護職(基礎的な内容になりません。抜食指導が入ります)	5月9日(月) ～5月13日(金)	5日	60名
重症障害児(者)・肢体不自由児等看護師講習会	医療型障害児入所施設・療養介護施設に勤務する看護師及び准看護師で、重症障害児(者)の療育に従事している職員に対し、必要な知識の修得と相互の情報交換等を通して、療育内容の向上を図ることを目的とする。	肢体不自由児・重症心身障害児(者)の療育に携わる療育職員(基礎的な内容になりません。抜食指導が入ります)	2月20日(月) ～2月24日(金)	5日	60名
重症障害児(者)・肢体不自由児等看護師講習会	医療型障害児入所施設・療養介護施設に勤務する看護師及び准看護師で、重症障害児(者)の療育に従事している職員に対し、医療的諸問題に関する知識と、それに基づく看護の具体的な研修を行う。療育内容の向上を図ることを目的とする。	重症障害児(者)・肢体不自由児の療育に携わる看護師(ある程度の経験を積んだ方が対象です)	6月20日(月) ～6月24日(金)	5日	60名
重症障害児(者)医療看護師講習会	各種の療育施設等で、障害児(者)とくに重症児(者)のケアに携わっている看護師・准看護師に対し、医療的諸問題に関する知識と、それに基づく看護の具体的な研修を行う。療育内容の向上を図ることを目的とする。	重症障害児(者)とくに重症児(者)の医療・療育に携わる看護師(経験3年以上、医療面の理解を深める)	9月9日(金) ～9月11日(日)	3日	60名
東京コース(2016年度)ホバースアプローチ8週間講習会	脳性麻痺児の神経発達学的アプローチを修得し、併せて関連分野の基礎知識を学ぶことを目的とする。	PT/OT/ST医師で脳性麻痺児の治療・訓練に携わり今後もその分野に従事する職員(経験3年以上)	1月12日(木) ～1月14日(土)	3日	60名
看護管理者講習会	医療型障害児入所施設・療養介護施設に勤務する病棟師長、主任看護師で、療育に従事すると同時に指導者的役割を担っている職員に対し、必要な知識の修得と相互の情報交換等を通して、療育内容の向上を図ることを目的とする。	医療型障害児入所施設・療養介護施設の病棟看護師長・主任看護師	7月4日(月) ～8月26日(金)	54日	24名
			11月8日(火) ～11月11日(金)	4日	60名

《医療関係職員向け》

肢体不自由および重症心身障害の児童に関わる看護師講習会	医療型障害児入所施設・療養介護施設等に勤務する看護師及び准看護師に対し、療育に必要な知識の修得と相互の情報交換等を通して療育内容の向上を図ることを目的とする。	肢体不自由・重症心身障害のある児童の療育に関わる看護師(ある程度の経験を積んだ方が対象です。ペアレントトレーニングが入ります)	10月18日(火) ～10月21日(金)	4日	60名
重症障害児(者)医療講習会	各種の療育施設等で、障害児(者)とくに重症児(者)の医療・療育に関わる医師を対象とする。重症児(者)の医療・療育内容のさらなる向上を図ることを目的とする。	障害児(者)とくに重症児(者)の医療・療育に関わる医師	3月11日(土) ～3月12日(日)	2日	60名
重症・重症児(者)訪問看護講習会	訪問看護ステーション等において在宅支援に関わっている看護師・准看護師に対し、重症・重症児(者)における医療的諸問題などに関する知識と、それに基づく看護の具体的な方法の研修を行い、向上を図ることを目的とする。	重症・重症児(者)の在宅訪問看護に関わる看護師	10月15日(土) ～10月16日(日)	2日	60名
重症・重症児(者)訪問リハ講習会	訪問看護ステーション等において在宅支援に関わっている訓練士等に対し、重症・重症児(者)に対する具体的な支援方法の研修を行い、向上を図ることを目的とする。	重症・重症児(者)の在宅訪問リハに関わる職員	5月21日(土)	1日	60名
			10月29日(土)	1日	60名

《摂食指導に関わる職員向け》

講習会名	目的	受講対象者	講習期間	日数	定員
摂食・嚥下指導(基礎・実習)講習会	肢体不自由児及び重症心身障害児(者)、特に脳性麻痺児への摂食指導に関わっている職員に必要な知識と技術の向上を図ることを目的とする。	各種療育施設等で摂食指導に関わる職員	4月26日(火) ～4月27日(水)	2日	60名
			6月28日(火) ～6月29日(水)	2日	60名
			9月6日(火) ～9月7日(水)	2日	60名
			11月1日(火) ～11月2日(水)	2日	60名
			12月13日(火) ～12月14日(水)	2日	60名
			2月28日(火) ～3月1日(水)	2日	60名

《給食関係職員向け》

講習会名	目的	受講対象者	講習期間	日数	定員
給食関係職員講習会	医療型障害児入所施設・療養介護施設に勤務する栄養士及び調理師等に障害児(者)に対する栄養指導・調理技術及び給食内容の向上を図ることを目的とする。	医療型障害児入所施設・療養介護施設及び関連施設に勤務し給食関係業務に携わる職員	2月2日(木) ～2月4日(土)	3日	40名

《相談関係職員向け》

講習会名	目的	受講対象者	講習期間	日数	定員
ペアレントトレーニング講習会	各種療育施設において「発達障害児」の相談支援に携わり、ペアレントトレーニンググループを運営しようとする職員(心理士、福祉士、児童指導員、看護師、教育相談等)に対し、「ペアレントトレーニング」の知識の修得とグループ運営技術を身につけることを目的とする。	療育相談機関(療育施設・保健所・学校等)で発達障害児に関わる職員	8月23日(火) ～8月25日(木) 間の2日間	2日	30名

《薬剤師向け》

講習会名	目的	受講対象者	講習期間	日数	定員
重症心身障がい児・者に関わる薬剤師講習会	重症心身障がい児・者に関わる薬剤師に対し、必要な知識の向上と相互の情報交換を図ることを目的とする。	重症心身障がい児・者に関わる施設、病院、保険薬局に勤務する薬剤師	4月16日(土) ～4月17日(日)	2日	40名

《心理関係職員向け》

講習会名	目的	受講対象者	講習期間	日数	定員
重症心身障害児者に関わる心理担当講習会	医療型障害児入所施設・療養介護施設及び通所施設に勤務し、障害児(者)・保護者に対する心理的支援、面接指導等の向上と相互の情報交換を図ることを目的とする。	重症心身障害児(者)の心理に携わる職員	6月11日(土)	1日	40名

《特別支援学校関係職員向け》

講習会名	目的	受講対象者	講習期間	日数	定員
医療的ケア学校看護師講習会	特別支援学校に勤務する看護師・准看護師に対し、医療的諸問題に関する知識と、それに基づき医療的ケアの内容の向上を図ることを目的とする。	学校で医療的ケアに携わる看護師	8月17日(水) ～8月18日(木)	2日	40名

独立行政法人国立重度知的障害者総合施設のぞみの園の概要等

1 総合施設の設置・運営

重度の知的障害のある人たちに対する自立のための先導的かつ総合的な支援を提供するための施設を設置し、運営を行う。

2 調査・研究

知的障害のある人たちの自立と社会経済活動への参加を促進するための効果的な支援の方法に関する調査、研究及び情報の提供を行う。

3 研修・養成

障害者支援施設において知的障害のある人たちの支援の業務に従事する人たちの養成及び研修を行う。

4 援助及び助言

知的障害のある人たちの支援に関し、障害者支援施設の求めに応じて援助及び助言を行う。

5 附帯業務

診療所、地域相談支援センター、障害児通所支援センターの設置・運営などを行う。

○ ホームページ : <http://www.nozomi.go.jp/>

○ 担当部署連絡先

受付日 : 月曜日～金曜日 ※ただし、祝祭日及び年末年始を除く

受付時間 : 午前8時30分から午後5時30分まで

【地域生活への移行の推進について】

地域支援部地域支援課

TEL 027-320-1602

【調査・研究について】

研究部研究課

TEL 027-320-1445

【養成・研修について】

事業企画部研修・養成課

TEL 027-320-1367

【援助・助言について】

事業企画部事業企画・管理課

TEL 027-320-1562 FAX 027-320-1368

e-mail webmaster@nozomi.go.jp

○ 施設入所利用者 出身市区町村一覧

平成28年2月1日 現在

都道府県 (人数)	市区町村	人数
北海道 (5)	帯広市	1
	北見市	1
	伊達市	1
	江差町	1
	士幌町	1
岩手県 (3)	北上市	1
	奥州市	1
	大槌町	1
秋田県 (1)	五城目町	1
山形県 (2)	山形市	1
	飯豊町	1
福島県 (3)	郡山市	1
	南相馬市	1
	石川町	1
茨城県 (7)	水戸市	1
	土浦市	1
	結城市	1
	常陸太田市	1
	高萩市	1
	筑西市	1
	北茨城市	1
栃木県 (5)	宇都宮市	1
	足利市	2
	鹿沼市	1
	塩谷町	1
	群馬県 (13)	前橋市
高崎市	2	
太田市	1	
藤岡市	1	
安中市	1	
神流町	1	
中之条町	1	
下仁田町	1	
玉村町	1	
埼玉県 (27)	さいたま市 北区	2
	〃 桜区	1
	〃 南区	1
	川越市	1
	熊谷市	1
	川口市	1
	所沢市	1
	東松山市	1
	春日部市	2
	狭山市	1
	羽生市	1
	鴻巣市	1
	深谷市	1
	入間市	2
	三郷市	1
	坂戸市	1

都道府県 (人数)	市区町村	人数
	ふじみ野市	1
	三芳町	1
	小川町	2
	吉見町	1
	鳩山町	1
	寄居町	1
	宮代町	1
千葉県 (23)	千葉市 中央区	3
	〃 花見川区	2
	〃 美浜区	1
	銚子市	1
	市川市	5
	船橋市	2
	野田市	1
	佐倉市	1
	柏市	2
	八千代市	1
浦安市	1	
八街市	1	
匝瑳市	1	
睦沢町	1	
東京都 (63)	港区	1
	新宿区	2
	台東区	2
	墨田区	2
	品川区	3
	目黒区	1
	大田区	3
	世田谷区	4
	渋谷区	1
	杉並区	1
	豊島区	2
	北区	5
	荒川区	2
	板橋区	2
	練馬区	5
	足立区	7
	葛飾区	1
	江戸川区	2
	八王子市	3
	立川市	1
武蔵野市	1	
三鷹市	3	
町田市	1	
府中市	1	
昭島市	2	
東村山市	1	
国分寺市	1	
東久留米市	1	
多摩市	1	
瑞穂町	1	

都道府県 (人数)	市区町村	人数	
神奈川県 (18)	横浜市 鶴見区	1	
	" 神奈川区	1	
	" 保土ヶ谷区	1	
	" 港北区	1	
	" 港南区	1	
	" 瀬谷区	2	
	" 都筑区	1	
	" 南区	1	
	" 中区	1	
	川崎市 多摩区	1	
	相模原市 緑区	1	
	平塚市	1	
	藤沢市	2	
	秦野市	1	
	厚木市	1	
	座間市	1	
	新潟県 (17)	新潟市 中央区	1
		" 江南区	1
長岡市		7	
三条市		3	
小千谷市		1	
佐渡市		1	
南魚沼市		3	
富山県 (2)	富山市	1	
	滑川市	1	
石川県 (4)	金沢市	2	
	七尾市	1	
	加賀市	1	
山梨県 (4)	甲府市	2	
	大月市	1	
	北杜市	1	
長野県 (1)	佐久市	1	
岐阜県 (1)	恵那市	1	
静岡県 (9)	浜松市 天竜区	1	
	三島市	2	
	藤枝市	1	
	裾野市	1	
	湖西市	1	
	伊豆の国市	1	
	川根本町	1	
	森町	1	
愛知県 (6)	名古屋市 西区	1	
	" 南区	2	

都道府県 (人数)	市区町村	人数
	瀬戸市	2
	弥富市	1
三重県 (1)	御浜町	1
滋賀県 (1)	彦根市	1
京都府 (2)	綾部市	1
	精華町	1
大阪府 (5)	大阪市 城東区	1
	高槻市	1
	守口市	2
	八尾市	1
兵庫県 (4)	神戸市 灘区	1
	豊岡市	1
	赤穂市	1
	宝塚市	1
和歌山県 (2)	和歌山市	1
	紀の川市	1
鳥取県 (3)	鳥取市	1
	八頭町	1
	琴浦町	1
島根県 (3)	出雲市	2
	雲南市	1
岡山県 (1)	岡山市 中区	1
広島県 (4)	広島市 安佐北区	1
	三原市	1
	尾道市	1
	廿日市市	1
徳島県 (1)	阿南市	1
香川県 (2)	丸亀市	2
愛媛県 (1)	今治市	1
福岡県 (1)	北九州市 小倉南区	1
佐賀県 (1)	小城市	1
大分県 (2)	大分市	2
宮崎県 (2)	宮崎市	2
鹿児島県 (1)	いちき串木野市	1
合計	都道府県	38
	市町村	164
	入所利用者数	251
	(入所利用者中、有期限者6名)	

○平成 27 年度研究テーマの概要

テーマ	内容
1 障害者虐待の防止及び養護者・被虐待障害者の支援の在り方に関する研究(厚生労働科学研究)	○ 虐待事案の実態調査と相談の状況(アンケート調査) ○ 都道府県の権利擁護・虐待防止研修の実態調査 ○ 特例子会社における虐待防止等に関する実態調査 ○ 事例で学ぶ虐待防止の手引編集 他
2 福祉の支援を必要とする矯正施設等を退所した者の地域生活支援に関する調査研究(社会福祉推進事業)	○ 矯正施設を退所した障害者支援の地域移行の実績のある障害者支援施設の事例研究 ○ 矯正施設を退所した障害者支援のテキスト作成 他
3 強度行動障害支援者養成研修の評価及び改善に関する研究(厚生労働科学研究)	○ 都道府県における強度行動障害支援者養成研修の実施状況と研修の評価 ○ 強度行動障害者の障害特性に対応した施設・事業所の実践事例の収集・分析 ○ 強度行動障害に対する支援の手順書ならびに記録方法の収集・分析 他
4 障害者支援施設における施設利用者の健康診断の実態について	○ 障害者支援施設における健康診断の実施状況とその項目・課題についての調査(アンケート調査)
5 グループホームで生活する高齢知的障害者の生活実態に関する研究	○ 高齢知的障害者を支援しているグループホームにおける支援の実態についてのアンケート・ヒアリング調査
6 短期入所の利用ニーズと支援の実態について(実践研究)	○ のぞみの園における過去3年間のショートステイ利用者の実態とそのニーズについて分析
7 高齢知的障害者の認知症とそのケアに関する研究(実践研究)	○ のぞみの園における利用者の認知症罹患状況の調査と認知症アセスメントツールの開発に向けて
8 障害者支援施設における「良い支援」に関する認識と共通理解に向けての取り組みに関する研究(実践研究)	○ のぞみの園における支援の質向上に向けて「良い支援」をキーワードに職員間の情報共有の試みを整理
9 その他 実践研究	○ 行動障害が著しい人への支援等の実践研究 他

○ 平成 28 年度の研究テーマについて

平成 28 年度においても障害者福祉行政の施策目標の実現に資する調査、研究テーマを設定し、実施することとしているのでご協力をお願いしたい。予定している主な研究テーマは下記の通り。

① 重度・高齢知的障害者の地域生活を支えるための医療と福祉の連携に関して
② 強度行動障害者の支援の在り方と強度行動障害者支援の人材養成に関して
③ 福祉の支援を必要とする矯正施設等を退所した障害者の支援の在り方と人材養成に関して
④ 知的障害や発達障害のある人のライフステージに応じた課題と支援の在り方に関する研究
⑤ 認知症に罹患した知的障害者の実態とその支援の在り方に関する研究
他、のぞみの園の総合施設を活用した合計8テーマ以上の研究を実施する

○ 平成28年度 のぞみの園研修・養成計画

セミナー・研修会名	日 的	受講資格	研修期間	会 場	日数	定員
1 強度行動障害支援者養成研修(国研修) ・平成28年度強度行動障害支援者養成研修(基礎研修)指導者研修	強度行動障害を有する者に対して、適切な支援を行う職員の人材育成を目的とする。	障害福祉サービス事業所等において、知的障害、精神障害のある児者を支援対象にした業務に従事している者、若しくは今後従事する者へ基礎研修の企画・開催・運営を担う者	平成28年7月5日(火) ～7月6日(水)	国立リハビリテーションセンター(埼玉県所沢市)	2日	各県からの推薦 2～3名
・平成28年度強度行動障害支援者養成研修(実践研修)指導者研修	強度行動障害を有する者に対して、適切な支援を行う職員の人材育成を目的とする。	障害福祉サービス事業所等において、知的障害、精神障害のある児者を支援対象にした業務に従事している者、若しくは今後従事する者で基礎研修を終了し、行動支援計画の立案を行う者へ実践研修の企画・開催・運営を担う者	平成28年7月7日(木) ～7月8日(金)	国立リハビリテーションセンター(埼玉県所沢市)	2日	各県からの推薦 2～3名
2 強度行動障害 実践・事例研修会	全国の強度行動障害支援者養成研修の研修内容を充実させるため、各地域の実践報告ならびに研修における事例発表内容について積極的意見交換が出来る場を提供する。	国ならびに都道府県における強度行動障害支援者養成研修のインストラクター、強度行動障害支援者の実績ある障害福祉サービス事業所等の従事者、強度行動障害者支援の支援のノウハウを学びたいと考えている障害福祉サービス事業所等の従事者	平成28年11月2日(水)	群馬県社会福祉総合センター(群馬県前橋市)	1日	100名
3 国立のぞみの園福祉セミナー2016 ・国立のぞみの園福祉セミナー(発達障害関係)	発達障害について、様々な分野からの最新トピックスを含めた内容を啓発し、発達障害における理解を深めてもらうことを目的とする。 高齢知的障害者の支援は、介護保険制度との連携・引き継ぎ、健康管理や医療のアクセス、介護技術や施設等の整備等、多様な視点から総合的に検討すべき問題であり、高齢知的障害者支援の先駆的な研究や実践の報告から、障害福祉サービス事業所等において穏やかな生活を支える在り方について考える。	福祉・医療・教育・行政等関係機関における発達障害児者を対象とした支援業務担当者、その他関心のある者	平成28年9月30日(金)	高崎シテイーギャラリー(群馬県高崎市)	1日	200名
・国立のぞみの園福祉セミナー(高齢知的障害者支援関係)		高齢知的障害者の支援に携わる者、その他関心のある者	平成28年12月8日(木)	高崎市総合保健センター(群馬県高崎市)	1日	120名

4	福祉のサービスを必要とする者を犯した知的障害者の支援を行うための地域生活支援を行う施設職員等研修会(中央研修会)	福祉のサービスを必要とする者を犯した知的障害者に対するために、政策・制度、理論や背景、対象者を理解し、効果的な支援技術を学び、演習を通じて本人理解・アセスメント・関係機関との連携の在り方を学ぶことを目的とする。	福祉関係施設等の職員及び相談支援専門員、司法関係者、地域生活定着支援センター職員及び罪を犯した知的障害者の地域生活を支える者、関係者	平成28年9月1日(木)～9月2日(金) 平成28年9月12日(月)～9月13日(火)	【調整中】 国立リハビリテーションセンター(埼玉県所沢市)	2日	70名
	非行・犯罪行為に至った知的障害者を支援し続ける人のための双方参加型研修会	矯正施設退所者への福祉支援について、参加者が互いの実践等の情報共有を行うことにより支援実践の深化を図ることを目的とする。	実際の支援経験を有する関係者	平成28年12月2日(金)～12月3日(土)	【調整中】	2日	100名
5	支援者養成現任研修 ・高齢知的障害者支援コース	のぞみの園のフィードバックを活用して、高齢知的障害者の支援に携わる若手職員等を対象として、認知症及び高齢知的障害者の支援に必要な専門知識と技術を習得することを目的とする。	知的障害者施設等において、高齢知的障害者への支援に携わっている若手職員等で、所属長の推薦する者	平成28年4月～平成29年3月 随時受入	のぞみの園(群馬県高崎市)	5日	5名程
	・矯正施設等を退所した知的障害者支援コース ・行動障害者支援コース	矯正施設を退所した知的障害者の支援に携わる若手職員等を対象として、必要な知識及び技術、連携の在り方などを自活訓練ホールの実践を通じて学ぶことを目的とする。 のぞみの園のフィードバックを活用して、強度行動障害及び自閉症等をもつ知的障害者の支援に携わっている若手職員等を対象として、強度行動障害及び自閉症等の支援に必要な専門知識と技術を習得することを目的とする。	福祉施設において矯正施設を退所した知的障害者を支援している者及び今後受け入れを予定、検討している福祉施設等の若手職員等で、所属長の推薦する者 知的障害者施設等において、強度行動障害及び自閉症等をもつ知的障害者への支援に携わっている若手職員等で、所属長の推薦する者	平成28年4月～平成29年3月 随時受入	のぞみの園(群馬県高崎市)	5日	5名程
6	・発達障害児支援コース	のぞみの園のフィードバックを活用して、発達障害児の支援に携わっている若手職員等を対象として、発達障害児の支援に必要な専門知識と技術を習得及び関係機関との連携の在り方などを学ぶことを目的とする。	知的障害者施設等において、発達障害児への支援に携わっている若手職員等で、所属長の推薦する者	平成28年4月～平成29年3月 随時受入	のぞみの園(群馬県高崎市)	5日	5名程
	国立のぞみの園医療福祉セミナー2016	障害施策担当者や支援業務担当者などを対象とし、特に知的障害や発達障害に関連した医療分野における最新の動向や知見についての講演を開催し、知識の習得及び業務実践に活かすことを目的とする。	福祉・医療・教育・行政等関係機関における障害児者を対象とした支援業務担当者、テーマに関心のある者	【調整中】 平成28年7月開催予定	高崎シテイーギャラリー(群馬県高崎市)	1日	200名

