

# 都内主要繁華街における 滞留人口モニタリング

東京都医学総合研究所  
社会健康医学研究センター

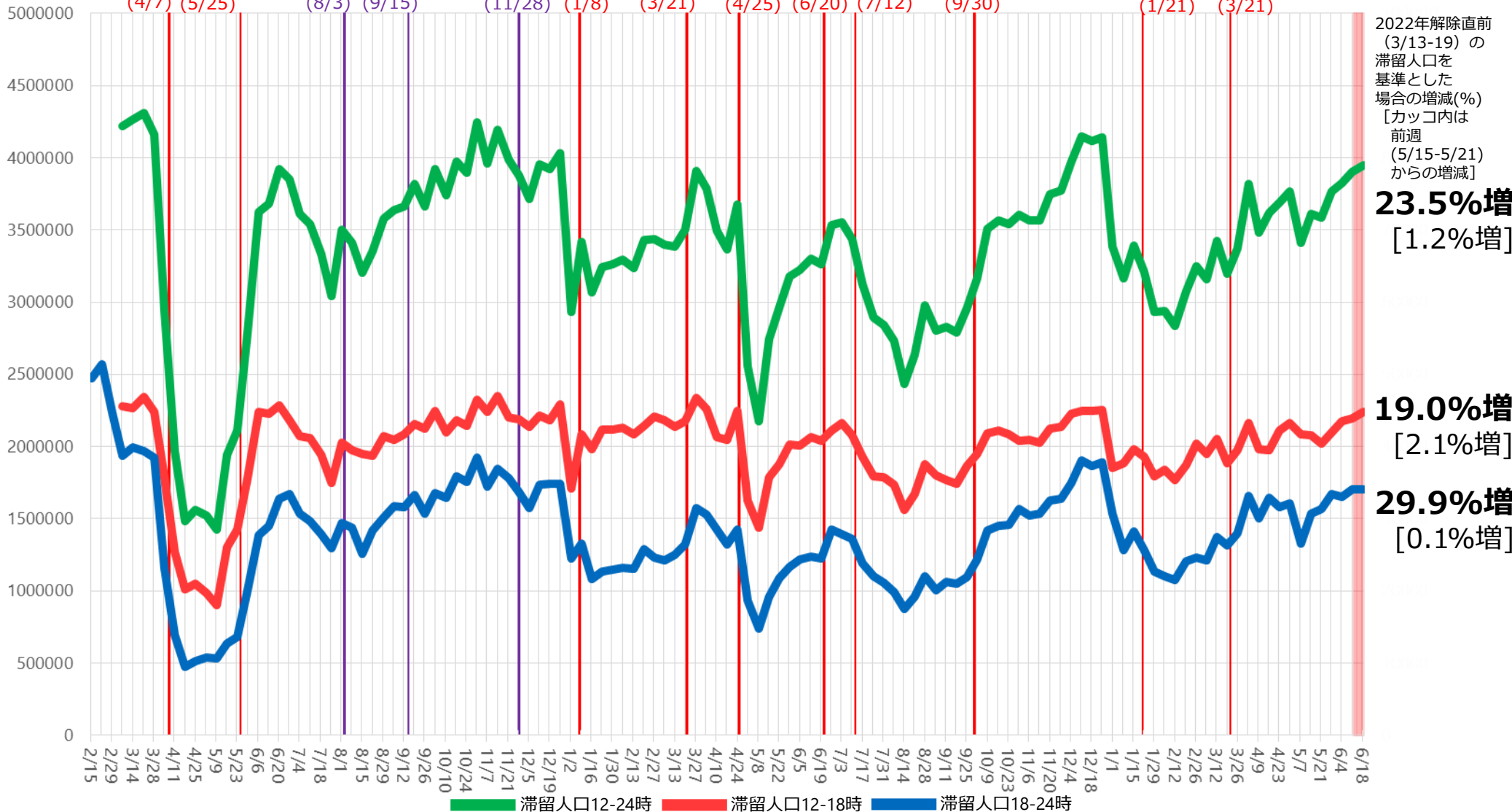
# 東京都内・主要繁華街 滞留人口モニタリング (6月18日までのデータ分析：要点)

## 【直近の繁華街滞留人口の状況】

- 夜間滞留人口（18-24時）：梅雨による天候不順の影響もあり、前週に引き続きGW前の水準を大きく上回ることはなく横ばいで推移（前週比：0.1%増）。新型コロナ流行前の2019年同時期水準に比べると 39.5 %低い水準にとどまっている。
- 昼間滞留人口：先週より微増（前週比：2.1%増）。GW前の水準を大きくは上回らない。
- 夜間滞留人口・世代別占有率：世代別占有率は、若年層で減少する一方、ハイリスクな高齢者層で増加。実数では、中高年層・高齢者層が増加。
- 繁華街別夜間滞留人口：渋谷・新宿二丁目・池袋で増加。上野・六本木・歌舞伎町で減少。銀座・池袋で横ばい。

# 時間帯別主要繁華街滞留人口の推移：東京（2020年3月7日～2022年6月18日）

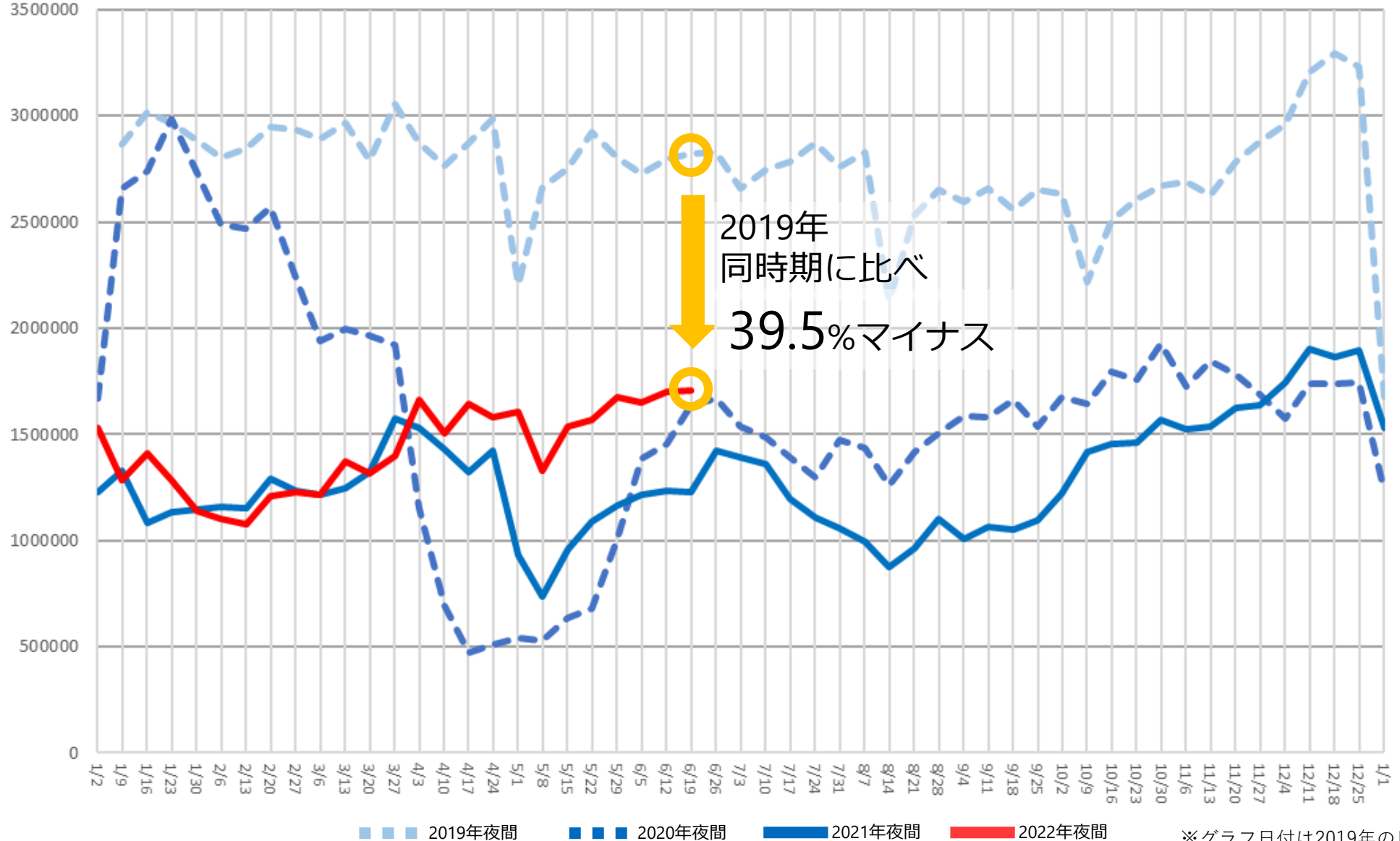
繁華街  
滞留  
人口  
(人)



※対象繁華街は歌舞伎町・銀座コリドー街・渋谷センター街・上野仲町通り・新宿二丁目・池袋・六本木

# 繁華街夜間滞留人口（18-24時）東京：2019年以降の推移（2019年1月6日～2022年6月18日）

繁華街  
滞留人口  
(人)



※グラフ日付は2019年の日付

※対象繁華街は歌舞伎町・銀座コリドー街・渋谷センター街・上野仲町通り・新宿二丁目・池袋・六本木

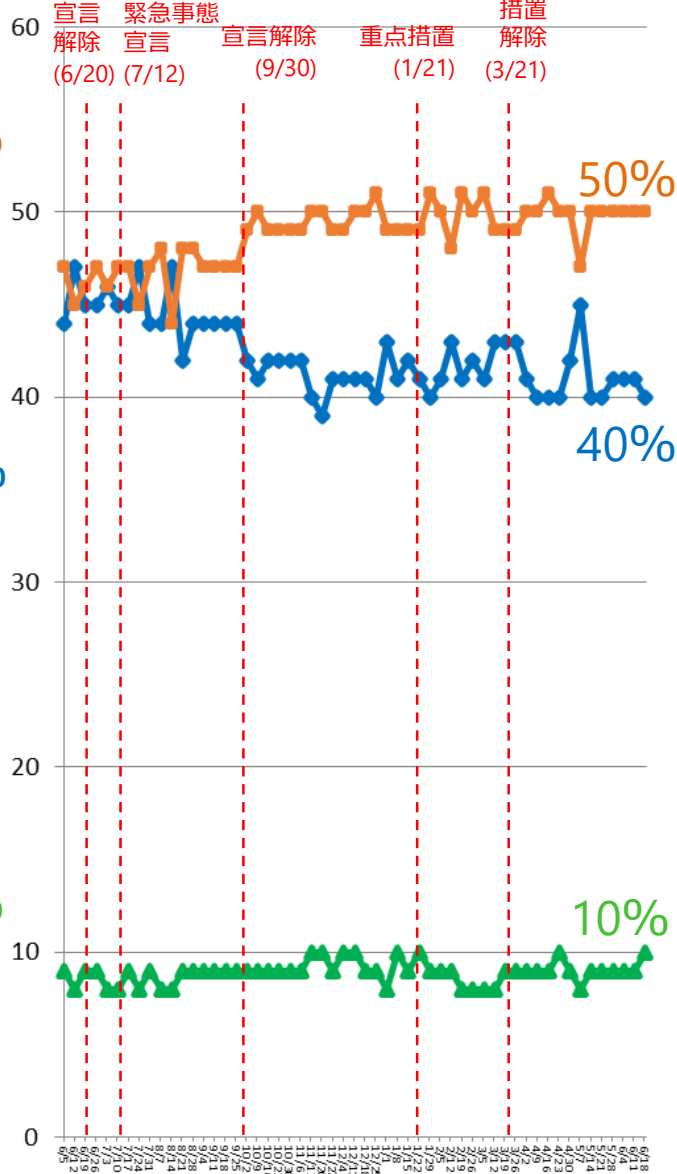
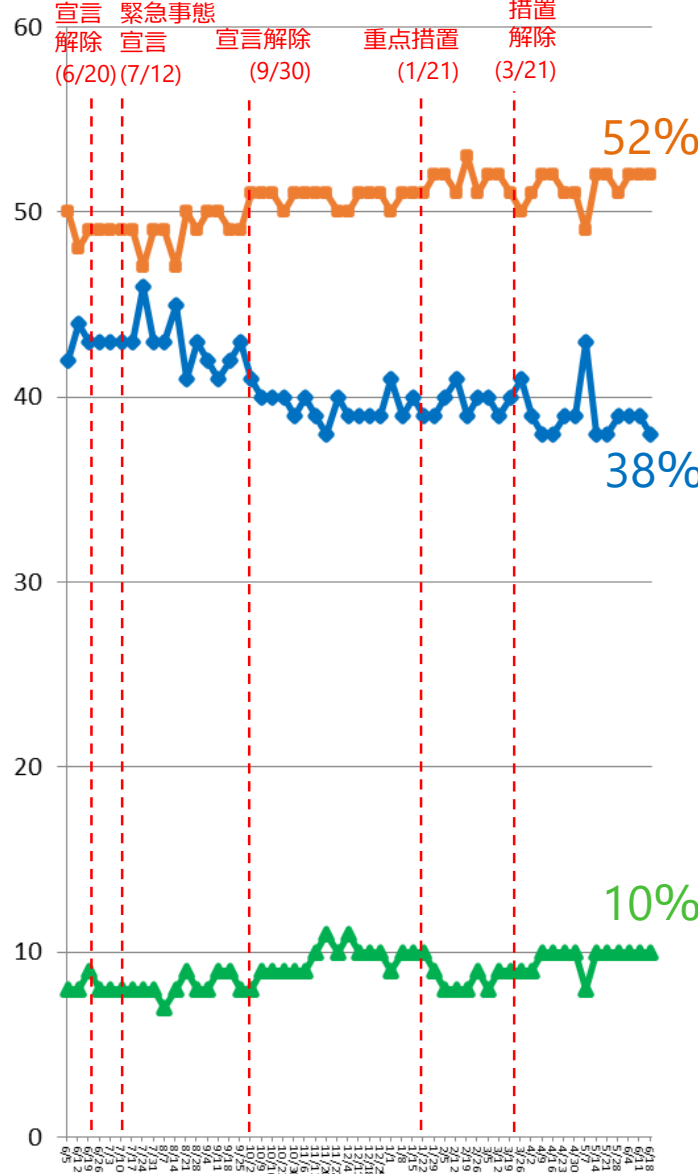
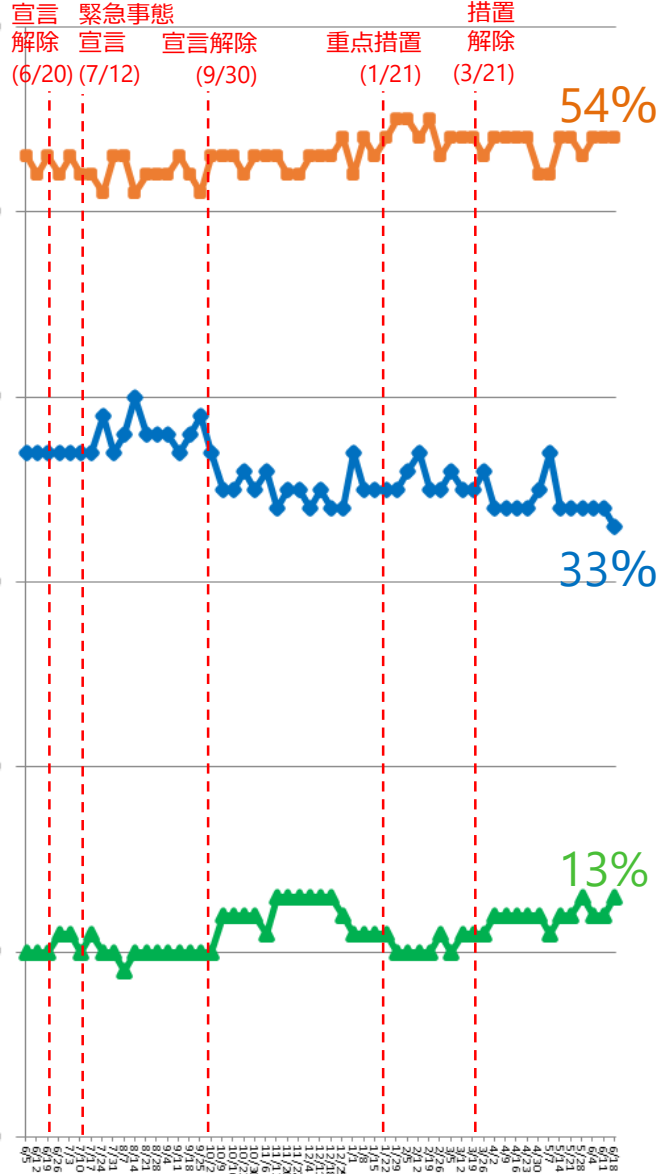
LocationMind xPop © LocationMind Inc.

# 都内主要繁華街における夜間滞留人口の年代別占有率 (2021年6月1日～2022年6月18日)

## 18時～20時

## 20～22時

## 22～24時



# 年齢別夜間滞留人口推移 (22-24時・7日間移動平均：2021年3月7日～2022年6月18日)

対象繁華街：上野・銀座・六本木・渋谷  
新宿二丁目・歌舞伎町・池袋

繁華街  
夜間滞留  
人口 (人)

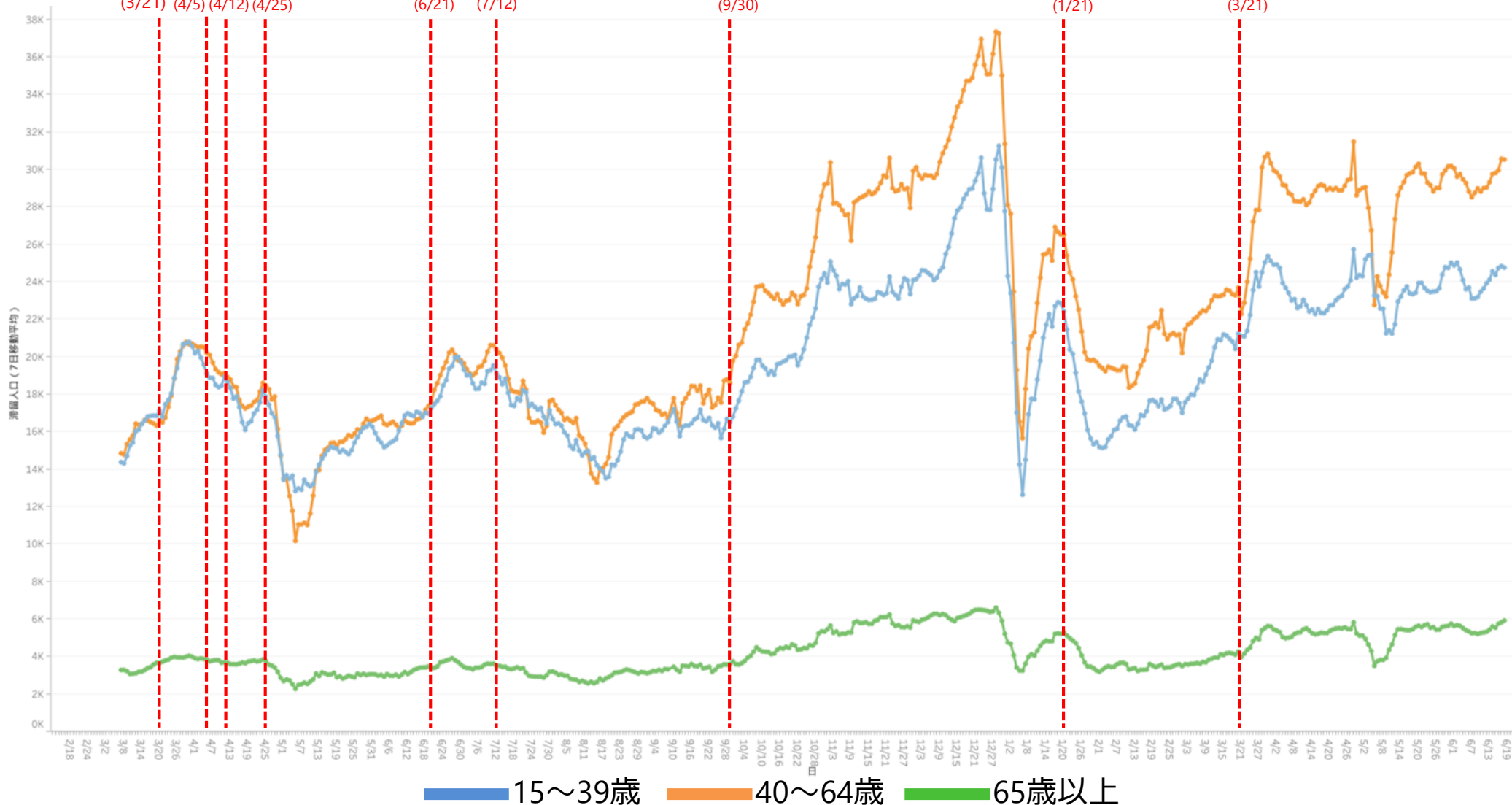
都解除 (3/21)  
3府県重点措置 (4/5)  
重点措置 (4/12)  
緊急事態宣言 (4/25)

重点措置 (6/21)  
緊急事態宣言 (7/12)

緊急事態宣言解除 (9/30)

重点措置 (1/21)

重点措置解除 (3/21)

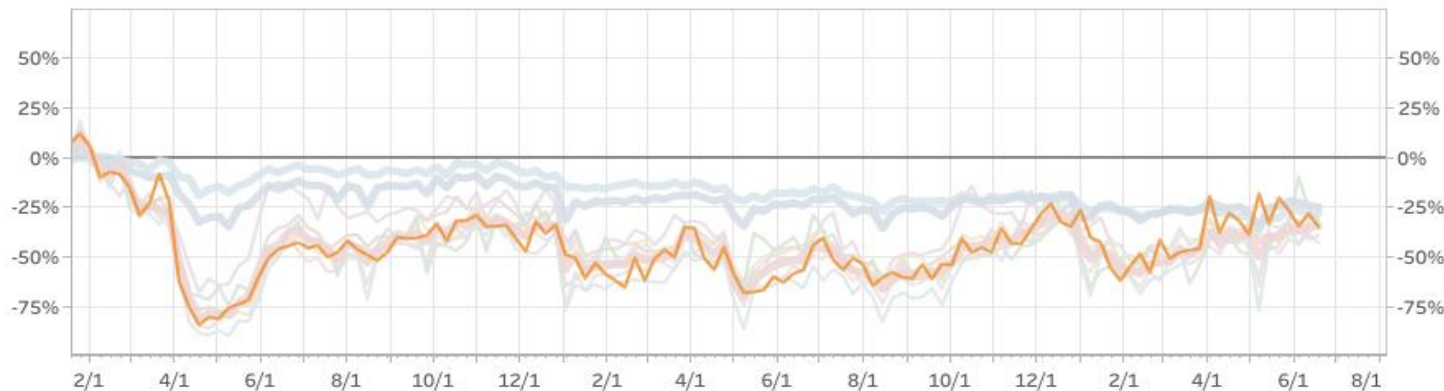


# 上野仲町通り

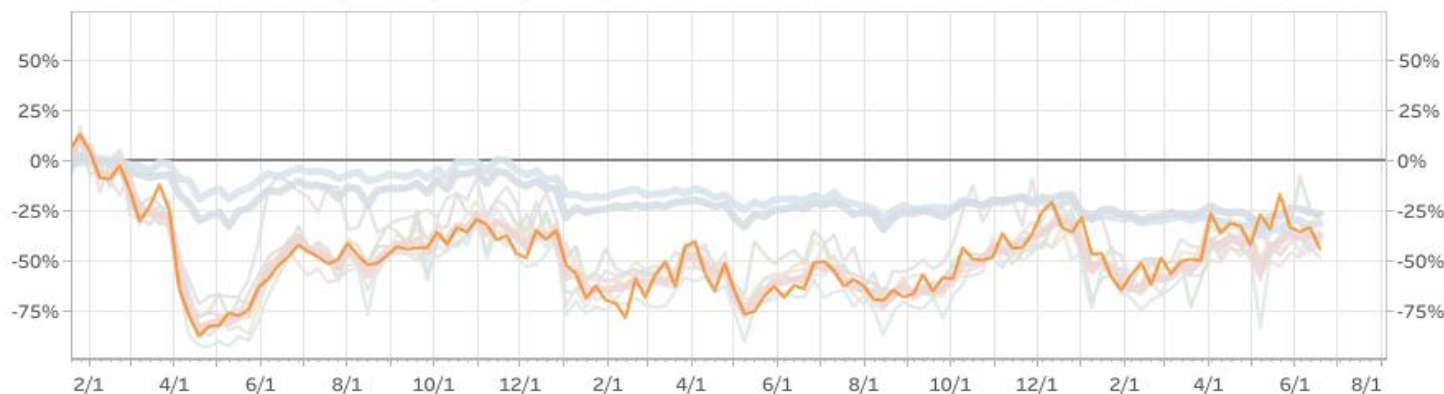


家庭・オフィス以外  
滞留人口増減率  
感染拡大以前\*

17:00~24:00



20:00~24:00



22:00~24:00



- 対象地域
- 全対象繁华街
  - 特別区・行政区部
  - 市町村部
  - 上野仲町通り
  - 銀座コリドー街
  - 新橋
  - 六本木
  - 渋谷センター街
  - 新宿二丁目
  - 歌舞伎町
  - 池袋



\*感染拡大以前(1/19~2/15)の平均を基準にした場合の減少率。



# 銀座コリドー街

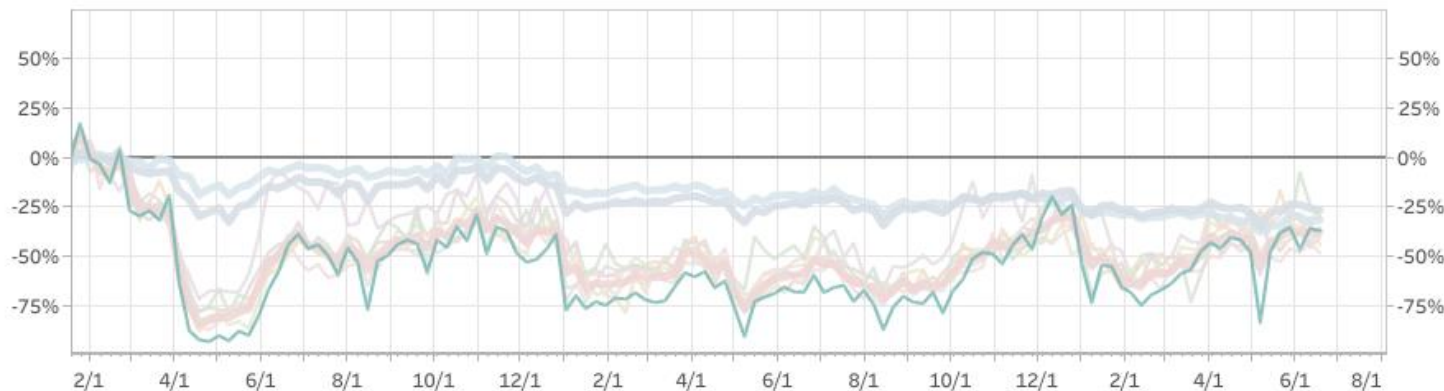


家庭・オフィス以外  
滞留人口増減率  
感染拡大以前比\*

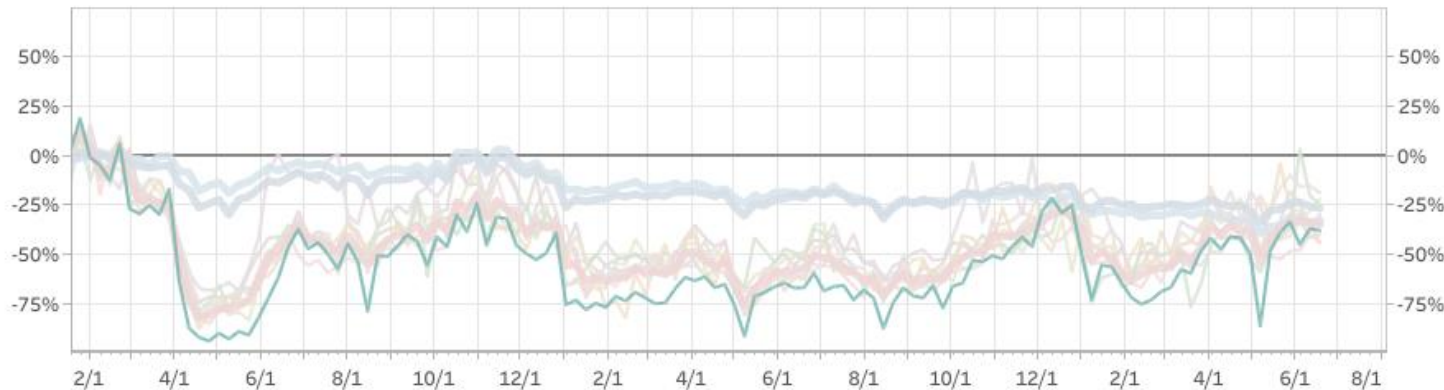
17:00~24:00



20:00~24:00



22:00~24:00



- 対象地域
- 全対象繁華街
  - 特別区・行政区部
  - 市町村部
  - 上野仲町通り
  - 銀座コリドー街**
  - 新橋
  - 六本木
  - 渋谷センター街
  - 新宿二丁目
  - 歌舞伎町
  - 池袋



\*感染拡大以前 (1/19~2/15) の平均を基準にした場合の減少率。



# 六本木



家庭・オフィス以外  
滞留人口増減率  
感染拡大以前比\*

17:00~24:00



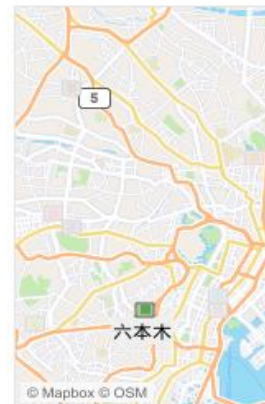
20:00~24:00



22:00~24:00



- 対象地域
- 全対象繁华街
- 特別区・行政区部
- 市町村部
- 上野仲町通り
- 銀座コリドー街
- 新橋
- 六本木**
- 渋谷センター街
- 新宿二丁目
- 歌舞伎町
- 池袋



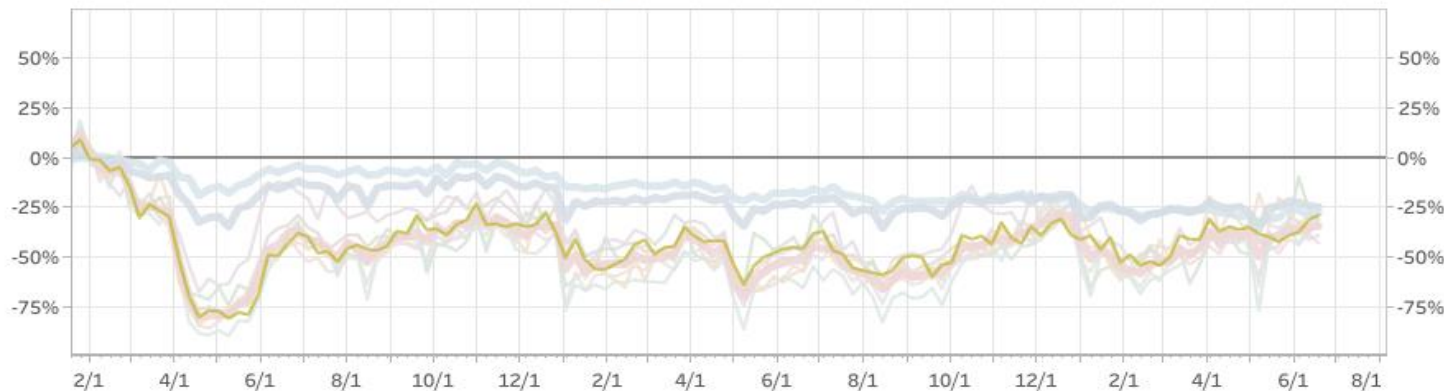
\*感染拡大以前(1/19~2/15)の平均を基準にした場合の減少率。

# 渋谷センター街

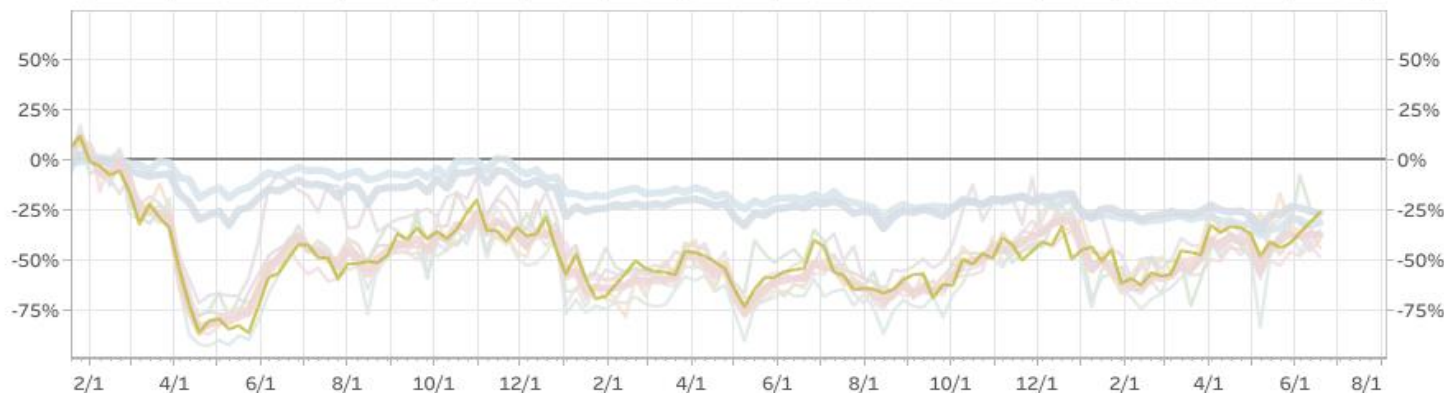


家庭・オフィス以外  
滞留人口増減率  
感染拡大以前比\*

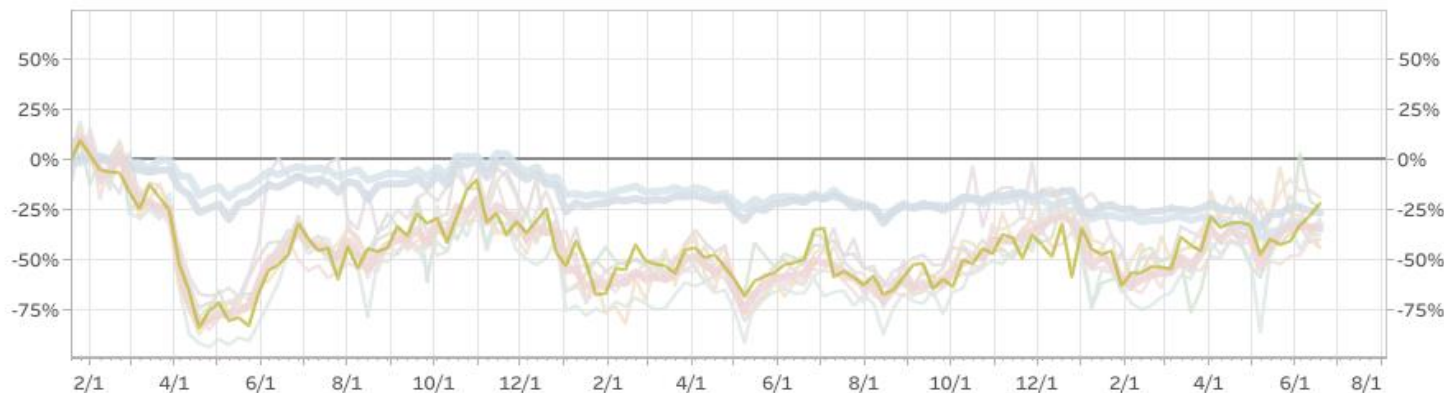
17:00~24:00



20:00~24:00



22:00~24:00



- 対象地域
- 全対象繁華街
  - 特別区・行政区部
  - 市町村部
  - 上野仲町通り
  - 銀座コリドー街
  - 新橋
  - 六本木
  - 渋谷センター街**
  - 新宿二丁目
  - 歌舞伎町
  - 池袋



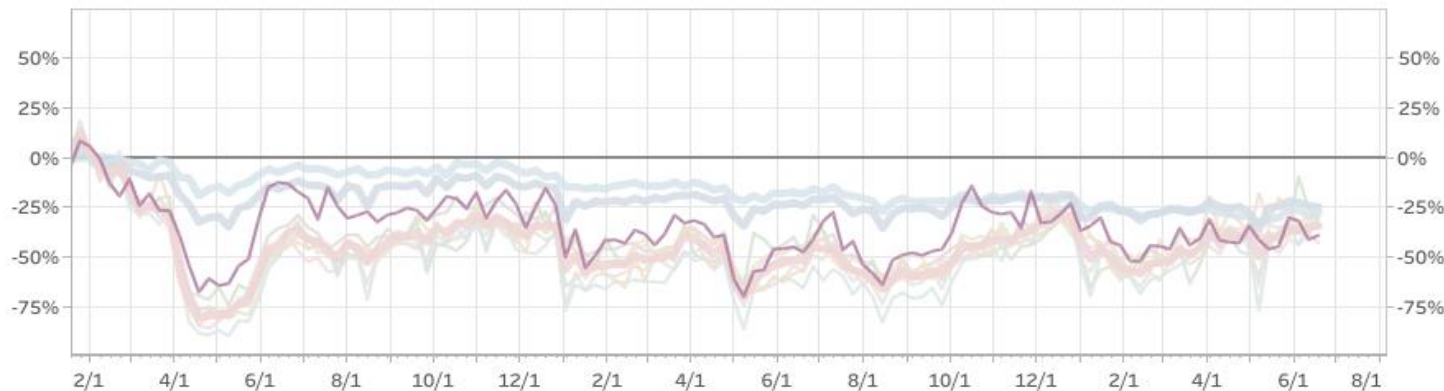
\*感染拡大以前(1/19~2/15)の平均を基準にした場合の減少率。

# 新宿二丁目

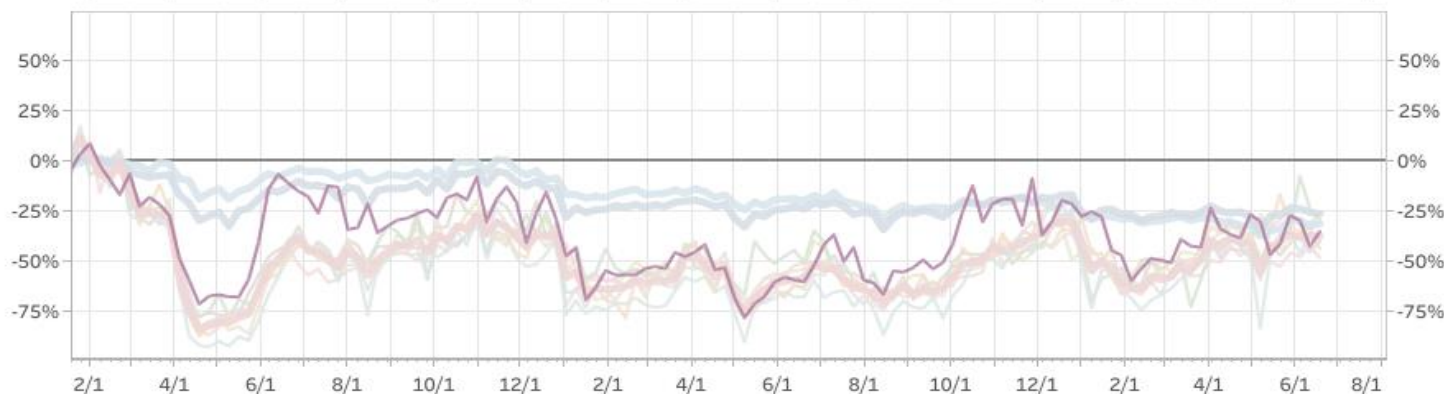


家庭・オフィス以外  
滞留人口増減率  
感染拡大以前比\*

17:00~24:00



20:00~24:00



22:00~24:00



- 対象地域
- 全対象繁華街
- 特別区・行政区部
- 市町村部
- 上野仲町通り
- 銀座コリドー街
- 新橋
- 六本木
- 渋谷センター街
- 新宿二丁目**
- 歌舞伎町
- 池袋



\*感染拡大以前 (1/19~2/15) の平均を基準にした場合の減少率。

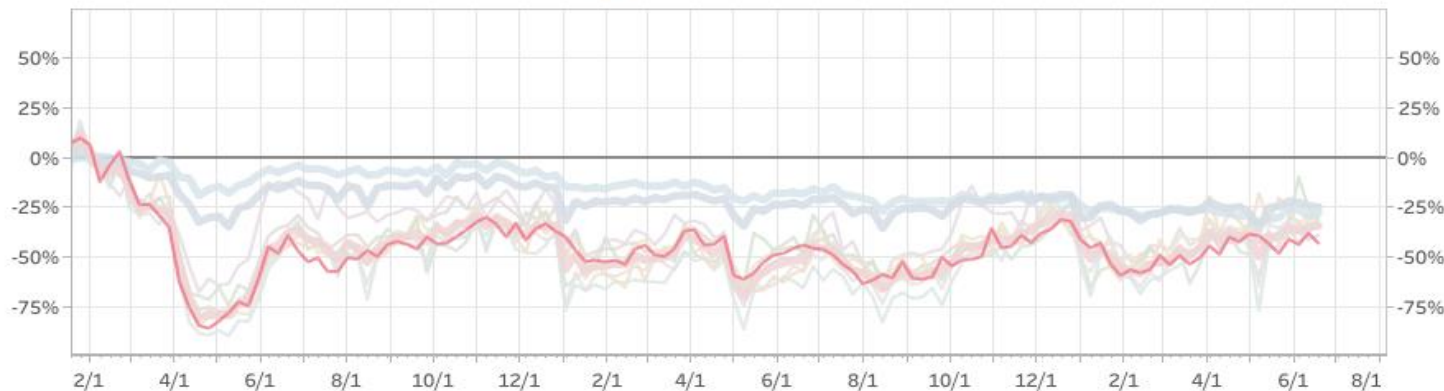


# 歌舞伎町

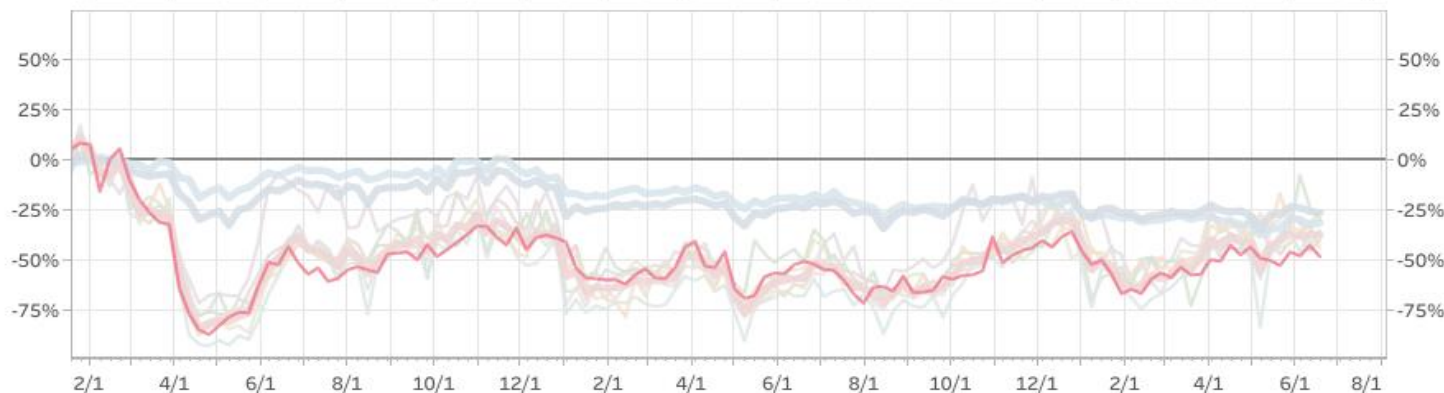


家庭・オフィス以外  
滞留人口増減率  
感染拡大以前比\*

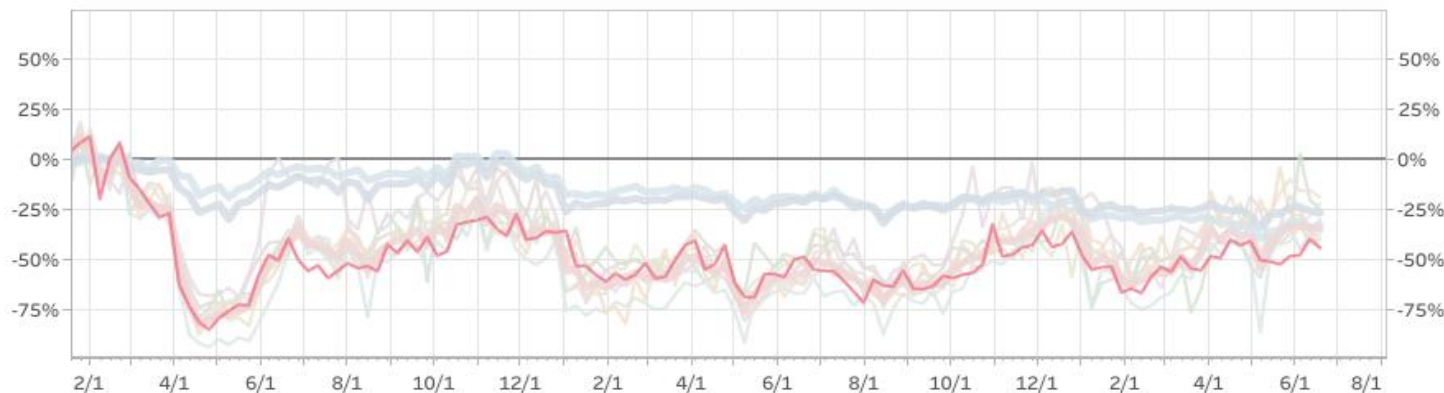
17:00~24:00



20:00~24:00



22:00~24:00



- 対象地域
- 全対象繁華街
  - 特別区・行政区部
  - 市町村部
  - 上野仲町通り
  - 銀座コリドー街
  - 新橋
  - 六本木
  - 渋谷センター街
  - 新宿二丁目
  - 歌舞伎町**
  - 池袋

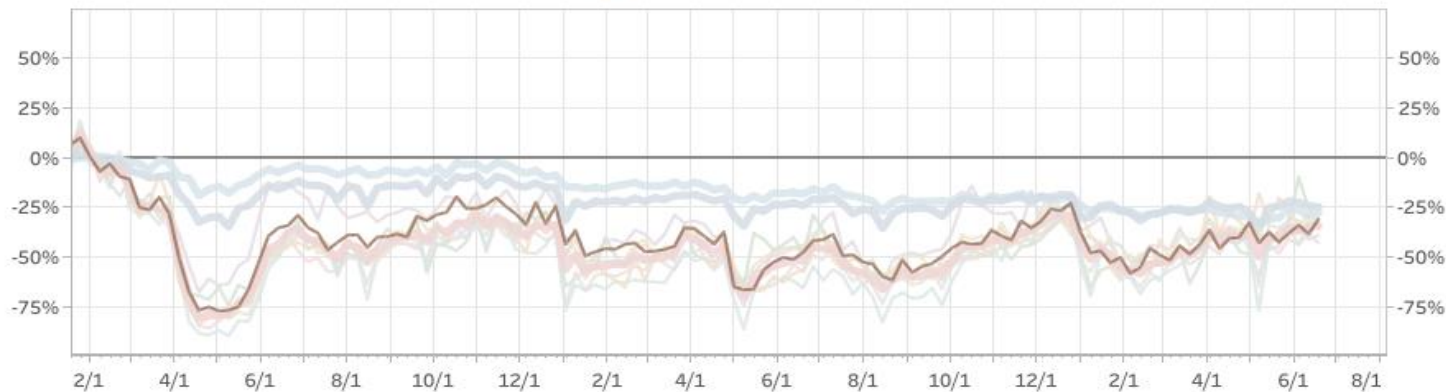


\*感染拡大以前 (1/19 ~ 2/15) の平均を基準にした場合の減少率。

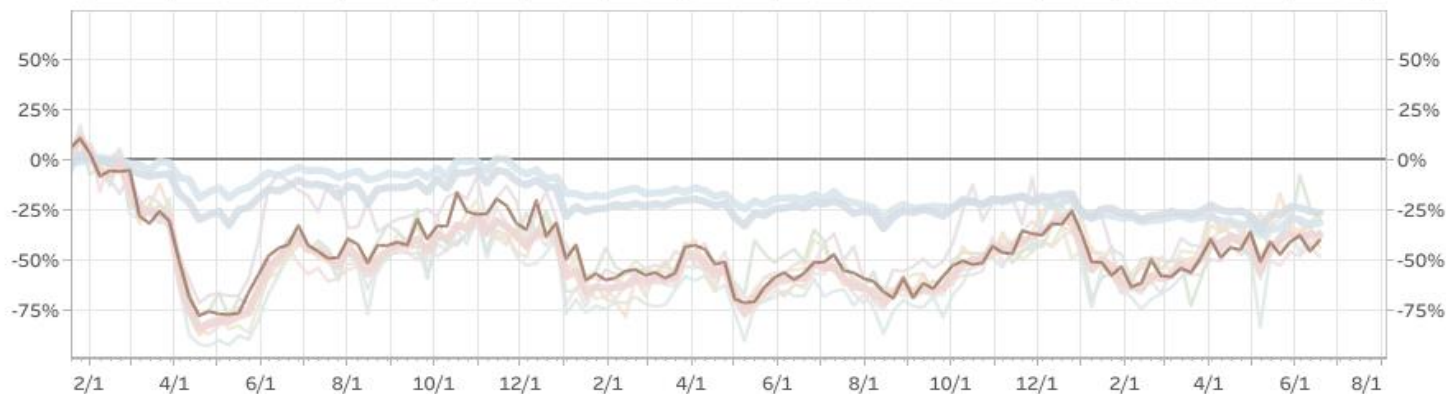
# 池袋

家庭・オフィス以外  
滞留人口増減率  
感染拡大以前\*

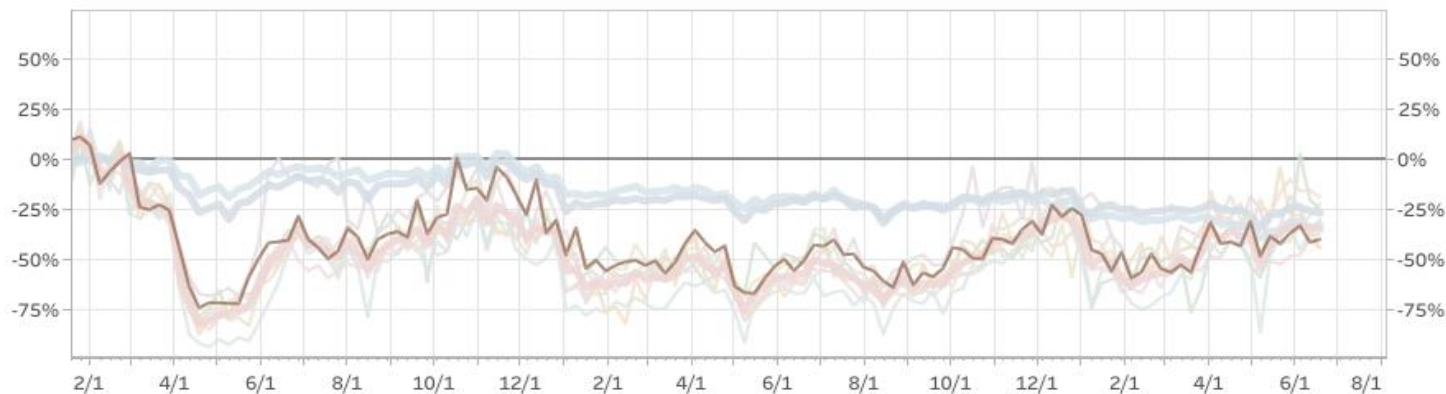
17:00~24:00



20:00~24:00



22:00~24:00



- 対象地域
- 全対象繁华街
- 特別区・行政区部
- 市町村部
- 上野仲町通り
- 銀座コリドー街
- 新橋
- 六本木
- 渋谷センター街
- 新宿二丁目
- 歌舞伎町
- 池袋



\*感染拡大以前 (1/19~2/15) の平均を基準にした場合の減少率。

# ハイリスクな時間帯の繁華街滞留人口を正確にとらえる

- GPSの移動パターンから**主要繁華街に遊興目的で**

**移動・滞留したデータを抽出 ※**

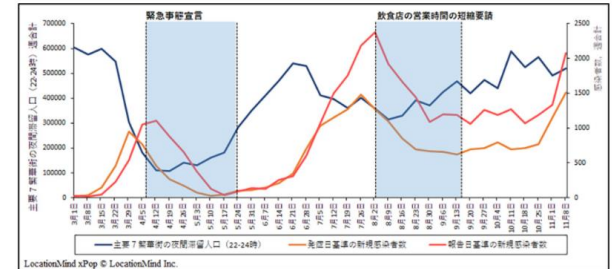
- **ハイリスクな時間帯の滞留人口量を**

**1時間単位で推定(500mメッシュ単位)**

- **LocationMind ⇒ 都医学研**

- **夜間滞留人口データとその後の**

**新規感染者数、実効再生産数との関連が報告されている ※※**



※GPS移動パターンから職場と自宅の場所を推定した後、職場・自宅以外の15分以上の滞留をレジャー目的としてカウント

LocationMind xPopのデータは、NTTドコモが提供するアプリケーションサービス「ドコモ地図ナビ」のオートGPS機能利用者より、許諾を得た上で送信される携帯電話の位置情報を、NTTドコモが総体的かつ統計的に加工を行ったデータを使用。位置情報は最短5分ごとに測位されるGPSデータ(緯度経度情報)であり、個人を特定する情報は含まれない。

※※ Nakanishi M, Shibasaki R, Yamasaki S, Miyazawa S, Usami S, Nishiura H, Nishida A. On-site Dining in Tokyo During the COVID-19 Pandemic: Time Series Analysis Using Mobile Phone Location Data. *JMIR mHealth and uHealth*, 2021