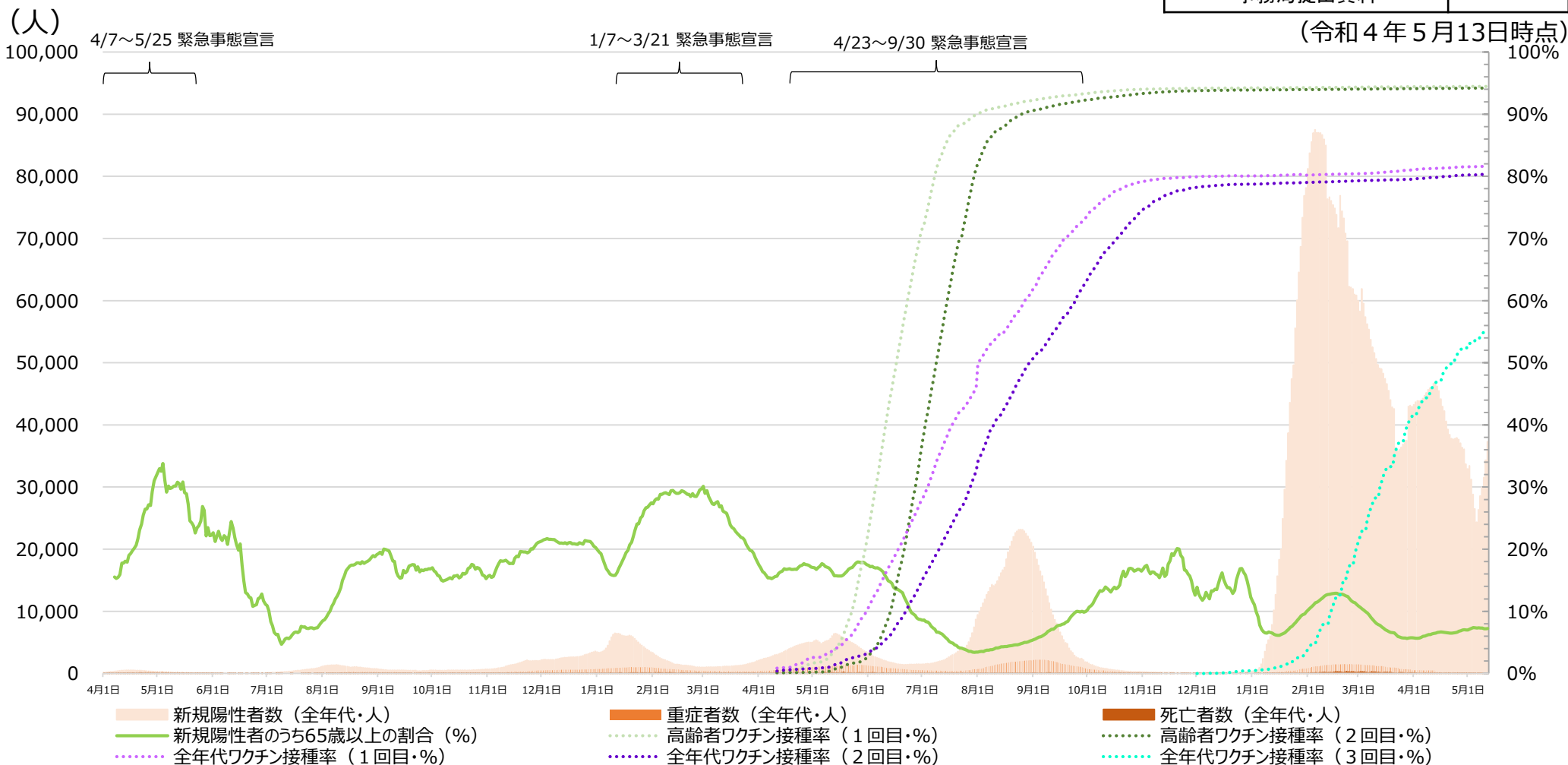


全国の新規陽性者数等及びワクチン接種率

第84回(令和4年5月19日)
新型コロナウイルス感染症対策
アドバイザリーボード

資料2-5

事務局提出資料



※新規陽性者数、重症者数及び死亡者数については、令和2年5月8日から（死亡者については同年4月21日から）、データソースを厚生労働省が把握した個票を積み上げたものから、各自治体がウェブサイトで公表している数等を積み上げたものに変更。また、「新規陽性者数のうち65歳以上の割合」はHER-SYSに登録されている陽性者のうち、65歳以上の者の割合。新規陽性者数（全年代）および新規陽性者のうち65歳以上の割合は、直近7日間の移動平均の値。

※高齢者ワクチン接種率の算出においては、VRSへ報告された合計回数を使用。使用回数には、職域接種及び先行接種対象者のVRS未入力分が含まれていない。また、VRSに報告済みデータのうち、年齢が不明なものは計上していない。

※全年代のワクチン接種回数はいずれも首相官邸ウェブサイトの公表データを使用（一般接種（高齢者含む）はワクチン接種記録システム(VRS)への報告を、公表日ごとに累計したものであり、医療従事者等、職域接種はワクチン接種円滑化システム（V-SYS）への報告を、公表日ごとに累計したもの。また、職域接種の接種回数は、V-SYSとVRSで一部重複があるため、総合計の算出に当たっては重複を除外した（職域接種及び重複は、各公表日の直前の日曜日までのもの。）。医療従事者等は、令和3年7月30日で集計を終了しているため、8月3日以降のデータについては、8月2日の公表値（=7月30日までの接種回数。）。

※各接種率の分母については、「全年代ワクチン接種率」に関しては全人口（出典：令和3年住民基本台帳年齢階級別人口（市区町村別））を、「高齢者ワクチン接種率」に関しては65歳以上人口（出典：令和3年住民基本台帳年齢階級別人口（市区町村別））をそれぞれ使用。

ワクチン接種歴別の新規陽性者数（5/2-5/8）

	未接種			2回目接種済み (3回目接種済みを除く)			3回目接種済み			接種歴 不明
	新規 陽性者数 (5/2- 5/8の 合計)	未接種 者数 (5/8時点)	10万人 あたりの 新規 陽性者数	新規 陽性者数 (5/2- 5/8の 合計)	2回目 接種者数 (3回目接種 者数を除く) (5/8時点)	10万人 あたりの 新規 陽性者数	新規 陽性者数 (5/2- 5/8の 合計)	3回目 接種者数 (5/8時点)	10万人 あたりの 新規 陽性者数	新規 陽性者数 (5/2- 5/8の 合計)
0-11歳	25,850	11,000,805	235.0							
12-19歳	5,801	2,100,386	276.2	11,196	5,425,027	206.4	1,025	1,392,506	73.6	10,668
20-29歳	6,284	2,430,190	258.6	11,792	5,874,496	200.7	4,445	4,408,170	100.8	11,962
30-39歳	4,792	2,789,513	171.8	10,083	6,040,404	166.9	5,178	5,456,471	94.9	11,759
40-49歳	3,163	3,078,278	102.8	8,544	6,431,099	132.9	6,312	8,840,533	71.4	10,296
50-59歳	1,585	1,358,595	116.7	3,673	4,216,929	87.1	4,641	11,185,273	41.5	5,004
60-64歳	359	627,973	57.2	701	1,035,323	67.7	1,850	5,733,283	32.3	1,465
65-69歳	241	991,336	24.3	322	534,843	60.2	1,686	6,556,915	25.7	1,268
70-79歳	335	889,594	37.7	465	882,016	52.7	2,566	14,420,020	17.8	1,877
80-89歳	222	99,422	223.3	321	617,077	52.0	1,725	8,308,228	20.8	1,351
90歳以上	129	—	—	143	220,635	64.8	825	2,150,692	38.4	616

※ HER-SYSに登録されている新規陽性者を、不明を含むワクチン接種歴の有無で分けて集計し、報告日における新規陽性者数の7日間の合計を算出。(データは5月10日参照。データは日々更新され、今後最新のデータが反映される。)

※ ワクチン接種歴が未記入の場合、令和4年4月20日までのADB提出データでは未接種に分類していたが、5月11日以降のADB提出データでは接種歴不明に分類している。

※ HER-SYSに年齢情報がない者は含まれない。また、日本最高齢(令和4年5月10日現在)を上回る年齢で届出があった者はいずれにも含まれない。

※ 新規陽性者には無症候感染者も含まれる。

※ 10万人あたりの新規陽性者数は、7日間の新規陽性者数の合計を期間の最終日(5/8)のワクチン接種の有無で分けた人数で割り人口10万人対に換算したものであり、結果の解釈には留意が必要。

※ ワクチン接種者数は、ワクチン接種記録システム(VRS)に報告されている報告データに基づき算出。(データは5月9日参照。データは日々更新されるため、接種から記録されるまでにはタイムラグがあり、今後最新のデータが反映される。)

※ 未接種者数は各年代の人口の総計から接種済みの人数を引いて算出。また、年齢階級別人口は、首相官邸ホームページの公表データを使用(総務省が公表している「令和3年住民基本台帳年齢階級別人口(市区町村別)」のうち、各市区町村の性別及び年代階級の数字を集計したものを利用。)。接種済みの人数が年齢階級別人口を超える場合は、未接種者数及び10万人あたりの新規陽性者数を“-”で示す。

人口10万人あたりの性別・年齢階級別の新規陽性者数

(令和4年5月10日更新)

	令和3年6月30日～9月28日			令和4年1月5日～5月10日			累計（～令和4年5月10日）		
	男性	女性	計	男性	女性	計	男性	女性	計
0-9歳	657	644	651	10,459	9,944	10,208	11,446	10,911	11,185
10-19歳	1,048	946	998	9,364	7,838	8,620	11,044	9,316	10,202
20-29歳	2,167	1,827	2,001	8,006	8,430	8,213	11,801	11,749	11,776
30-39歳	1,293	970	1,135	6,419	7,438	6,917	8,748	9,200	8,969
40-49歳	902	688	797	4,714	5,470	5,084	6,385	6,743	6,561
50-59歳	688	553	621	3,193	3,379	3,285	4,598	4,530	4,565
60-69歳	260	200	229	1,915	1,893	1,904	2,683	2,488	2,584
70-79歳	121	108	114	1,385	1,186	1,278	1,919	1,633	1,765
80-89歳	126	121	123	1,676	1,571	1,612	2,299	2,153	2,210
90歳以上	168	146	151	2,769	2,800	2,792	3,633	3,648	3,644

※ 期間における性別・年代別陽性者数を性別・年齢階級別人口で割り、人口10万人あたりに換算したもの。

※ 性別・年代が不明の者や非公表の者は含まれない。

※ 性別・年代別陽性者数は、HER-SYSに登録された情報を集計。データからわかる-新型コロナウイルス感染症情報- (<https://covid19.mhlw.go.jp/>)

※ 性別・年齢階級別人口は、令和3年住民基本台帳年齢階級別人口（市町村別）を使用。

性別・年齢階級別のワクチン接種率

	1回目接種			2回目接種			3回目接種		
	男性	女性	計	男性	女性	計	男性	女性	計
5-11歳	14.9%	14.8%	14.9%	11.2%	11.1%	11.1%			
12-19歳	76.2%	77.0%	76.6%	75.2%	76.1%	75.6%	18.1%	19.4%	18.7%
20-29歳	78.4%	83.8%	81.0%	77.5%	83.1%	80.2%	32.1%	41.7%	36.7%
30-39歳	79.0%	82.1%	80.5%	78.4%	81.5%	80.0%	38.0%	43.1%	40.5%
40-49歳	81.6%	84.9%	83.2%	81.2%	84.4%	82.8%	47.1%	54.0%	50.5%
50-59歳	90.9%	92.9%	91.9%	90.7%	92.6%	91.6%	66.1%	71.7%	68.9%
60-64歳	91.0%	91.9%	91.5%	90.8%	91.7%	91.3%	77.5%	80.1%	78.8%
65-69歳	87.4%	87.9%	87.7%	87.3%	87.7%	87.5%	80.9%	81.8%	81.4%
70-79歳	94.6%	94.4%	94.5%	94.4%	94.1%	94.3%	89.4%	89.1%	89.2%
80-89歳	100.4%	97.9%	98.9%	100.1%	97.5%	98.5%	94.0%	91.0%	92.2%
90-99歳	102.7%	99.1%	100.0%	102.1%	98.5%	99.5%	93.3%	90.1%	90.9%
100歳以上	97.5%	99.2%	99.0%	96.4%	98.1%	97.9%	86.2%	87.9%	87.7%

注：データは5月16日公表時点。

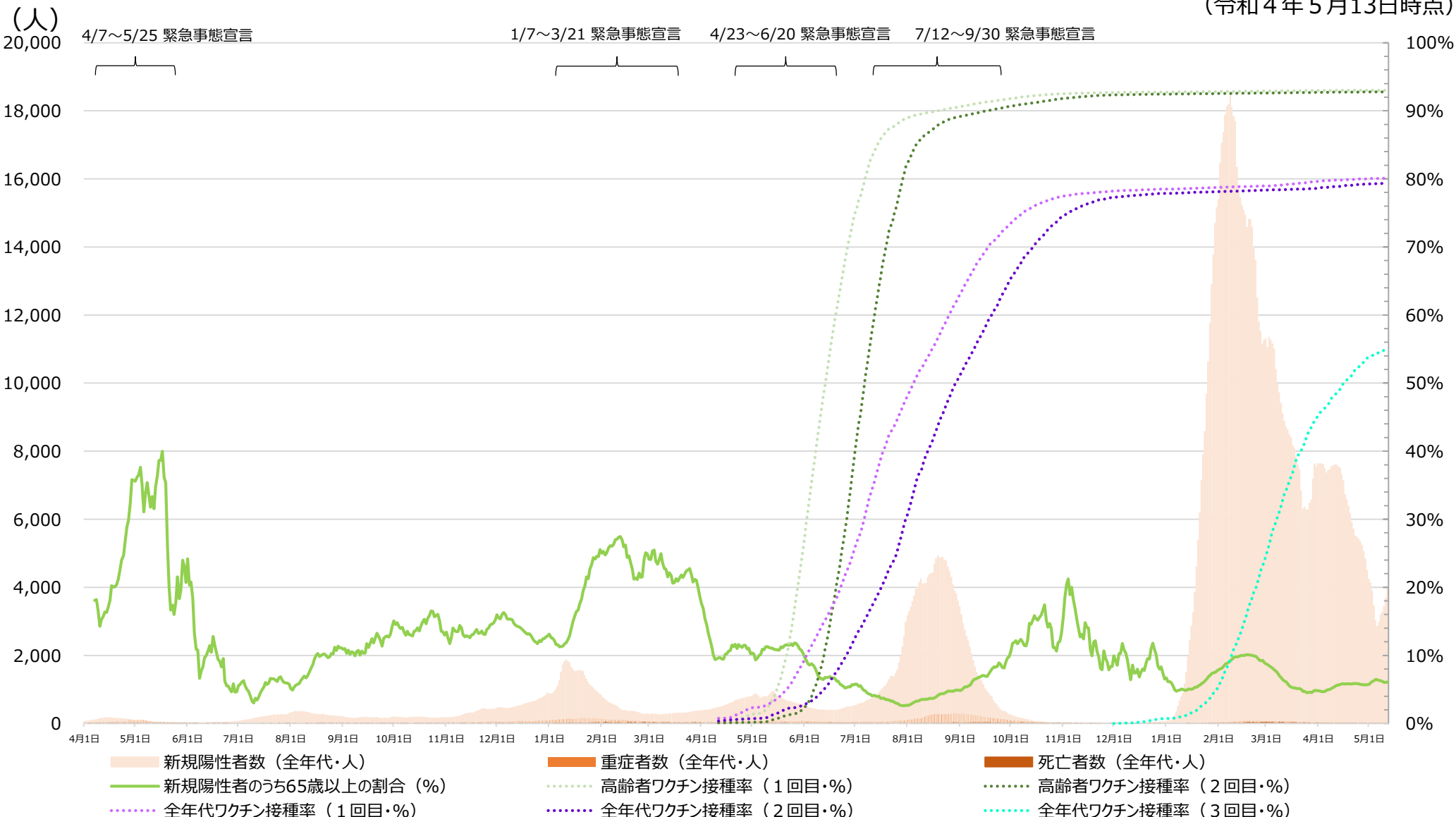
注：被接種者の年齢分布は、ワクチン接種記録システム(VRS)に報告済みのデータのみにより把握可能であるため、接種率の算出においては、VRSへ報告された、一般接種（高齢者を含む）と先行接種対象者（接種券付き予診票で接種を行った優先接種者）の合計回数を使用している。使用回数には、首相官邸HPで公表している総接種回数のうち、職域接種及び先行接種対象者のVRS未入力分である約100万回分程度が含まれていない。また、公表日前日時点の被接種者の年齢を基準とし、年齢階級別に振り分けている。

注：VRSに報告済みデータのうち、年齢が不明なもの及び性別が不明なものは計上していない。

注：年齢階級別人口は、総務省が公表している「令和3年住民基本台帳年齢階級別人口（市区町村別）」のうち、各市区町村の性別及び年代階級の数字を集計したものを利用しており、その際、12歳～19歳人口は、15歳～19歳人口に、10歳～14歳人口を5分の3したものを加えたものを使用しており、5歳～11歳人口は、5歳～9歳人口に、10歳～14歳人口を5分の2したものを加えたものを使用している。

東京都の新規陽性者数等及びワクチン接種率

(令和4年5月13日時点)



※「新規陽性者数のうち65歳以上の割合」は、HER-SYSに登録されている陽性者のうち、65歳以上の者の割合。

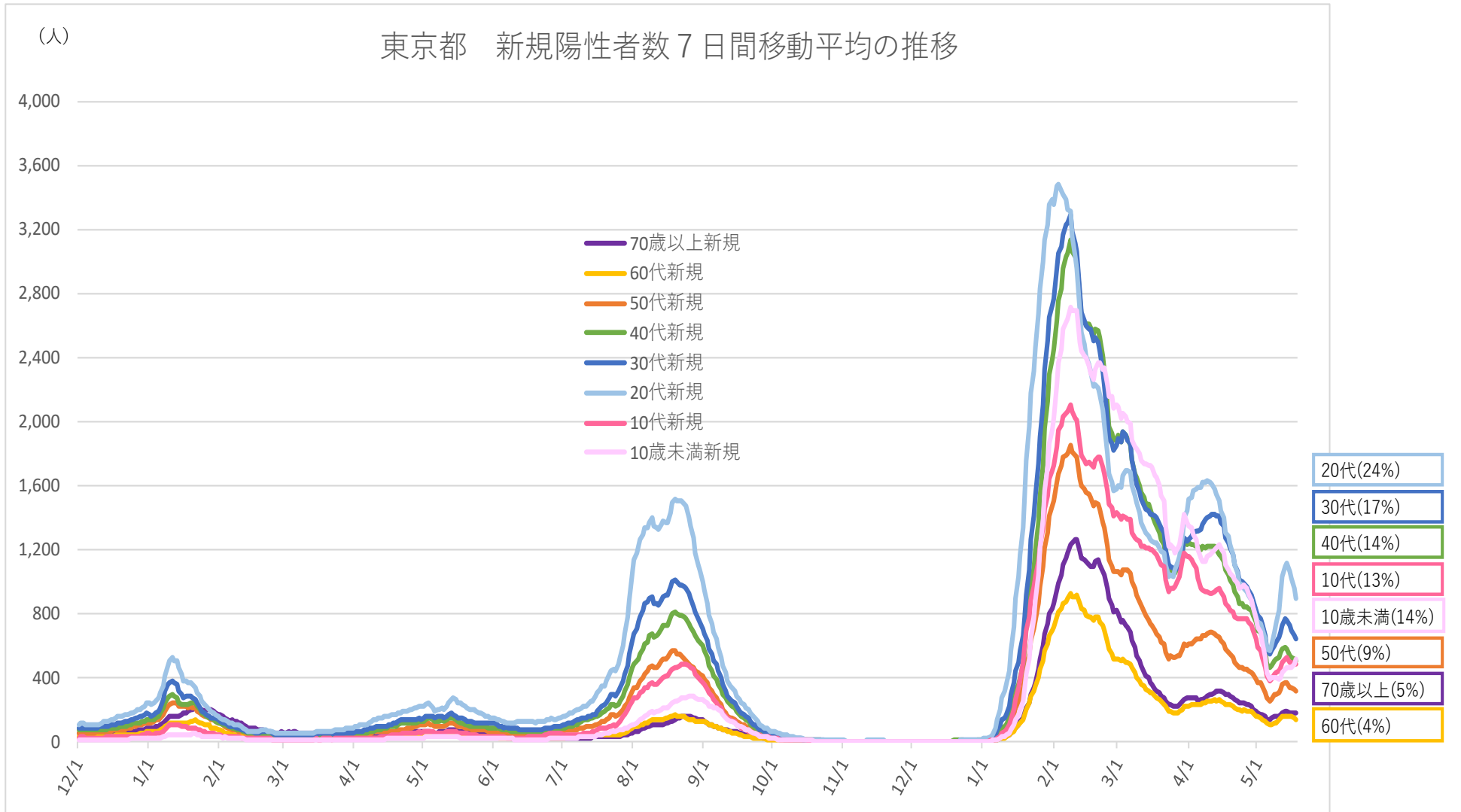
※新規陽性者数 (全年代) および新規陽性者のうち65歳以上の割合は、直近7日間の移動平均の値。

※接種率の算出においては、VRSへ報告された合計回数を使用。使用回数には、職域接種及び先行接種対象者のVRS未入力分が含まれていない。

※各接種率の分母については、「全年代ワクチン接種率」に関しては全人口 (出典：令和3年住民基本台帳年齢階級別人口 (市区町村別)) を、「高齢者ワクチン接種率」に関しては65歳以上人口 (出典：令和3年住民基本台帳年齢階級別人口 (市区町村別)) をそれぞれ使用。

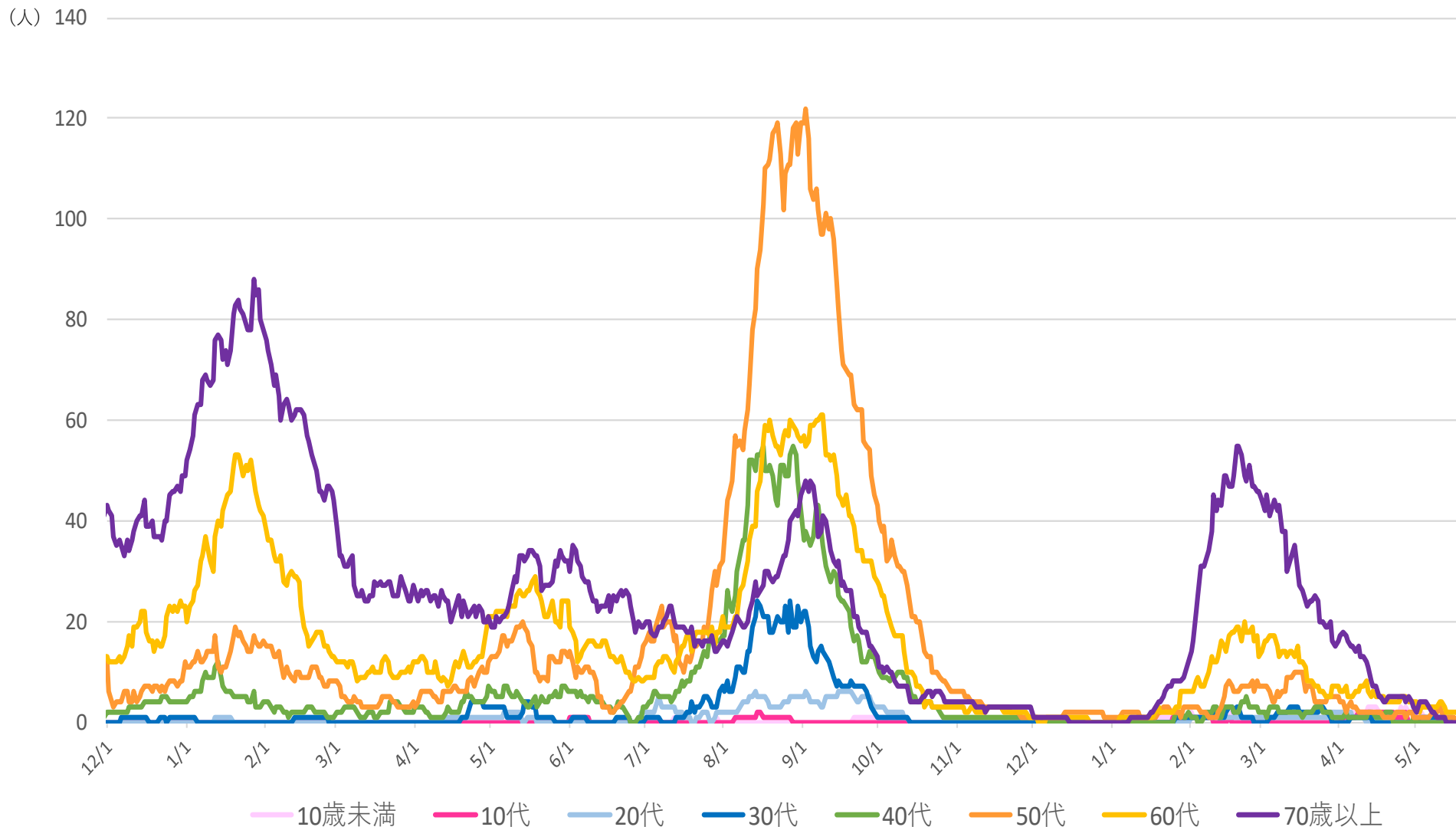
※新規陽性者数、重症者数及び死亡者数は、東京都新型コロナウイルス対策サイトで公開されているもの。重症者数は、入院患者数のうち、人工呼吸器管理 (ECMOを含む) が必要な患者数が計上されている。

東京都 新規陽性者数 7日間移動平均の推移



	5/1土	6/1火	7/1木	8/1日	9/1水	10/1金	11/1月	12/1水	1/1土	2/1火	3/1火	4/1金	4/27水	5/4水	5/11水	5/18水
総数	799.0	536.3	523.6	3,165.0	3,431.3	253.1	22.4	16.9	59.7	15,395.3	11,312.7	7,628.9	5,239.0	3,455.1	3,678.1	3,695.3
うち60代以上	109.0	75.1	46.0	154.3	250.7	32.6	3.7	2.4	6.5	1,582.7	1,316.7	498.4	417.1	284.4	313.3	318.9
割合	14%	14%	9%	5%	7%	13%	17%	14%	11%	10%	12%	7%	8%	8%	9%	9%

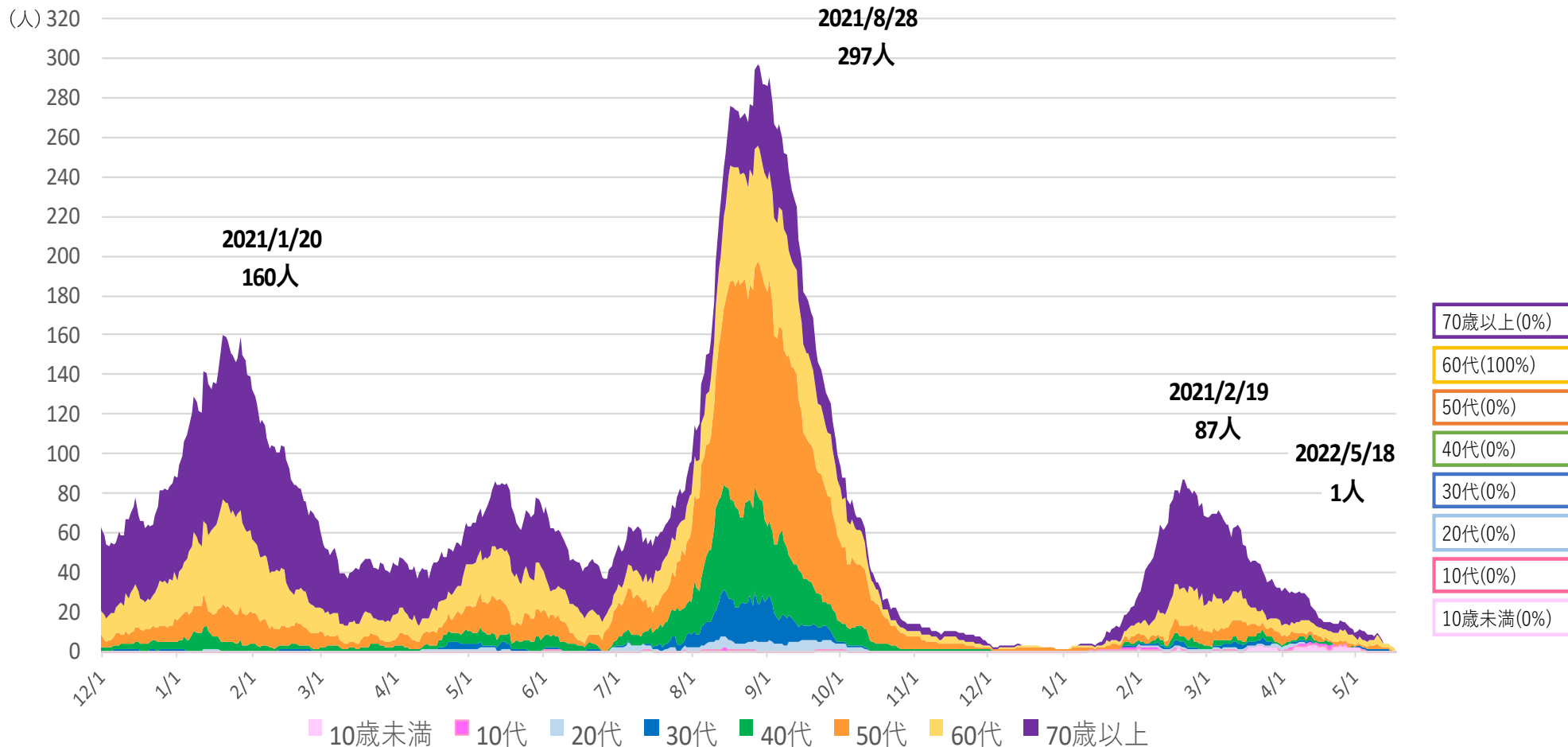
東京都 年齢階級別重症者数の推移



注1：東京都HPで公開されている年齢階級別の重症者数

注2：重症者は都の基準（人口呼吸器または人口心肺（ECMO）を使用している患者）

東京都 重症者数の年齢階級別内訳の推移

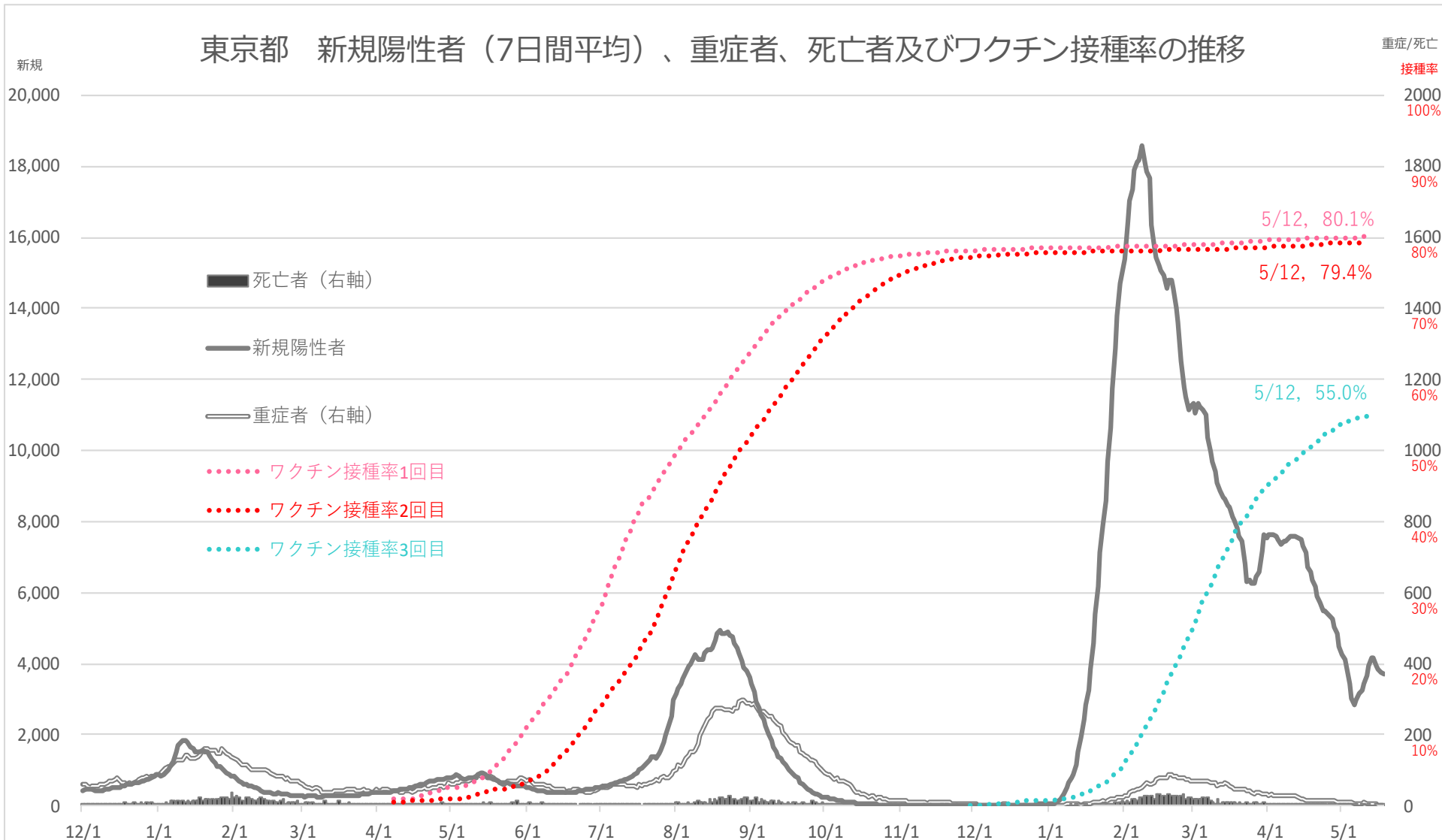


	5/1土	6/1火	7/1木	8/1日	9/1水	10/1金	11/1月	12/1水	1/1土	2/1火	3/1火	4/1金	4/27水	5/4水	5/11水	5/18水
重症者数	63	70	51	101	286	93	14	4	1	29	68	30	15	10	8	1
うち60代以上	40	49	29	35	104	38	7	2	0	20	58	23	9	7	5	1
割合	63%	70%	57%	35%	36%	41%	50%	50%	0%	69%	85%	77%	60%	70%	63%	100%

注1：東京都HPで公開されている年齢階級別の重症者数

注2：重症者は都の基準（人口呼吸器または人口心肺（ECMO）を使用している患者）

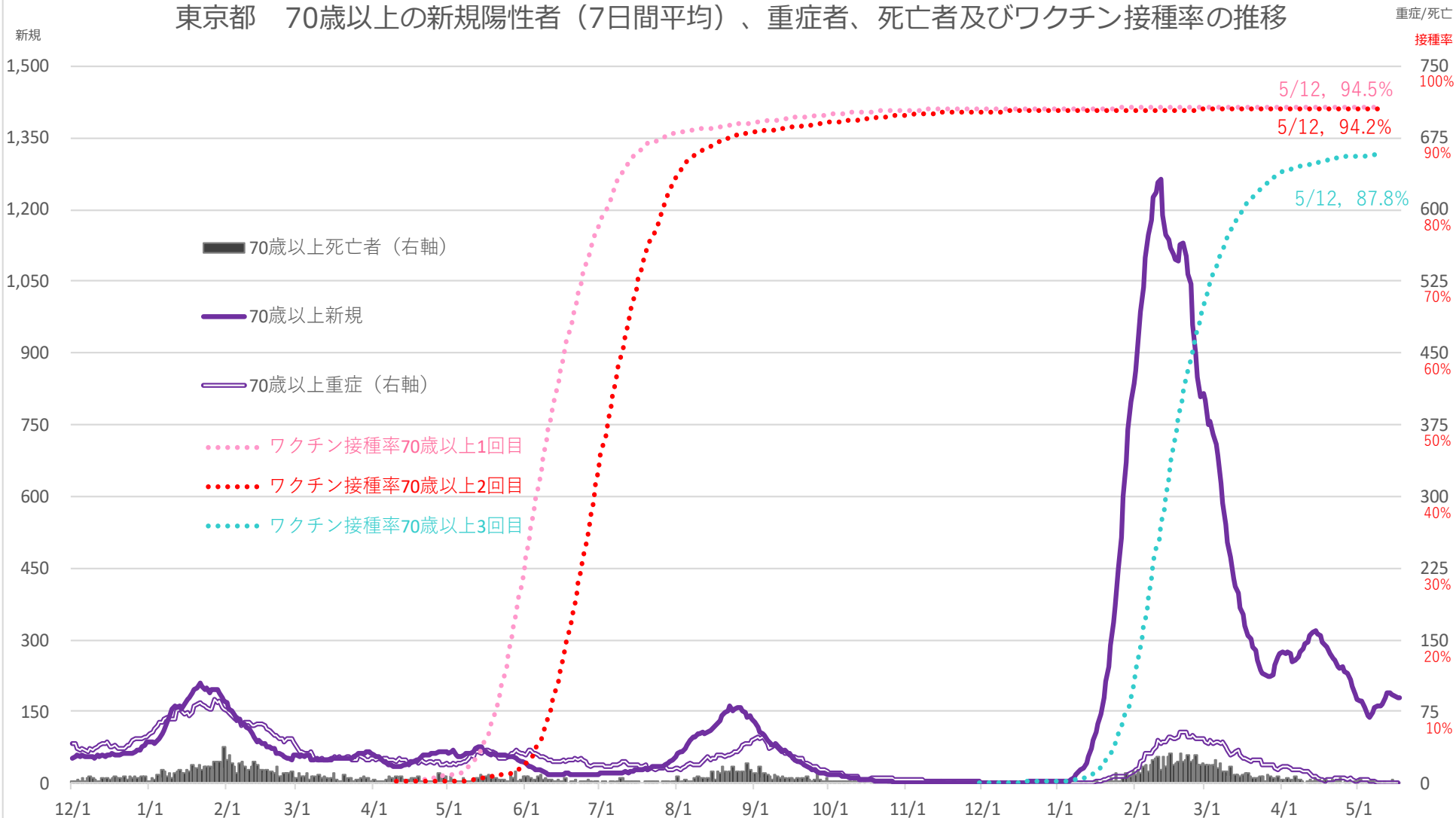
東京都 新規陽性者（7日間平均）、重症者、死亡者及びワクチン接種率の推移



注1：重症者は都の基準（人工呼吸器または人工心肺（ECMO）を使用している患者）（右軸）
 注2：死亡者数は死亡日により集計しているため、公表日の死亡者数とは一致しない。（右軸）
 注3：被接種者の都道府県および年齢分布は、ワクチン接種記録システム(VRS)に報告済みのデータのみにより把握可能であるため、ワクチン接種率の算出においては、VRSへ報告された、一般接種（高齢者を含む）と先行接種対象者（接種券付き予診票で接種を行った優先接種者）の合計回数を使用。
 注4：ワクチン接種率の分母となる人口データについては、総務省「令和3年住民基本台帳年齢階級別人口（市区町村別）」の全人口を使用。なお、12歳以上人口を分母として算出した接種率は5/12時点で1回目87.4%、2回目86.8%、3回目60.6%となる。

5月18日
 新規陽性者（7日間平均）／3,695人
 重症者／1人

東京都 70歳以上の新規陽性者（7日間平均）、重症者、死亡者及びワクチン接種率の推移



注1：重症者は都の基準（人工呼吸器または人工心肺（ECMO）を使用している患者）（右軸）

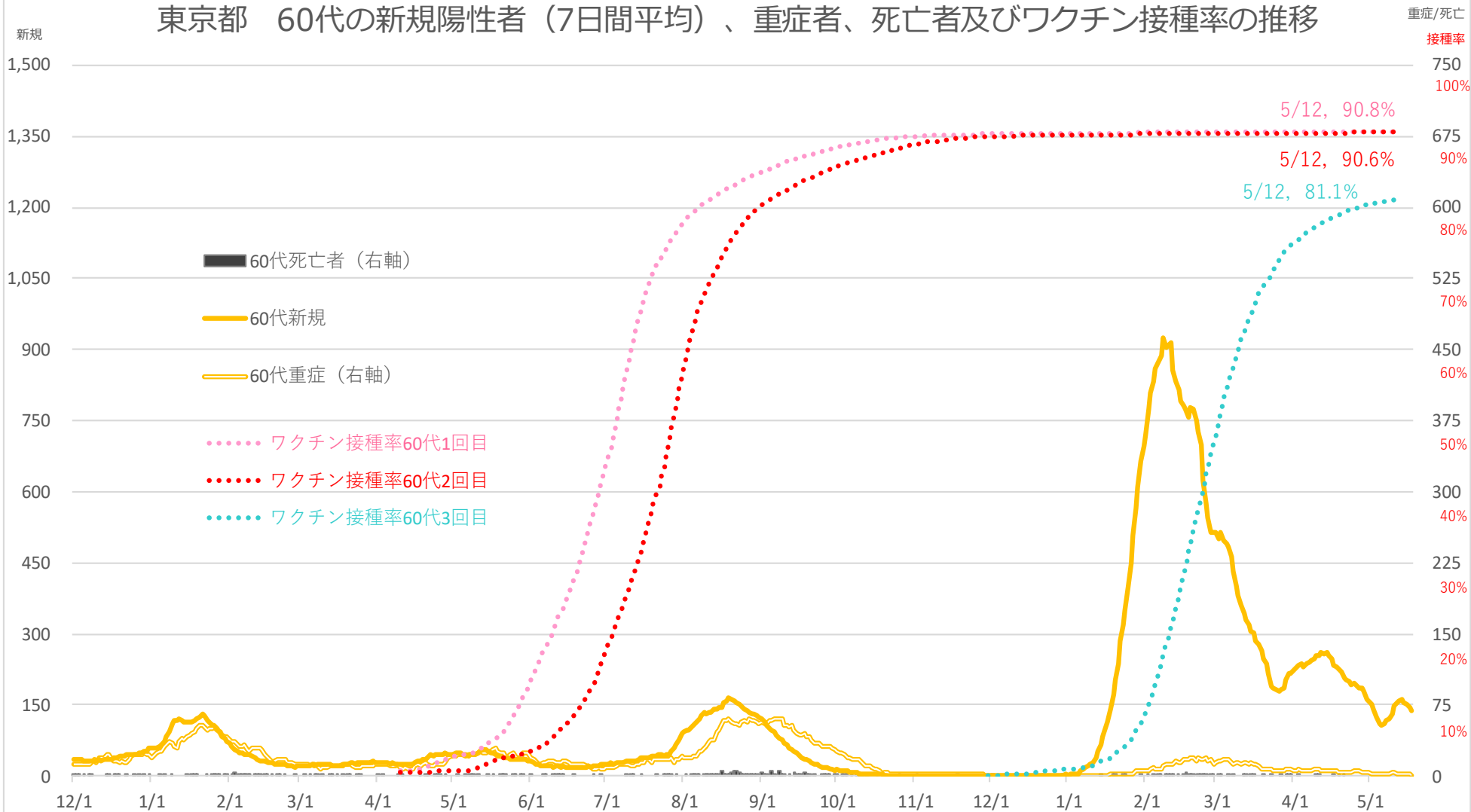
注2：死亡者数は死亡日により集計しているため、公表日の死亡者数とは一致しない。（右軸）

注3：被接種者の都道府県および年齢分布は、ワクチン接種記録システム(VRS)に報告済みのデータのみにより把握可能であるため、ワクチン接種率の算出においては、VRSへ報告された、一般接種（高齢者を含む）と先行接種対象者（接種券付き予診票で接種を行った優先接種者）の合計回数を使用。

注4：ワクチン接種率の分母となる人口データについては、総務省「令和3年住民基本台帳年齢階級別人口（市区町村別）」を使用。

5月18日
 新規陽性者（7日間平均）／180人
 重症者／0人

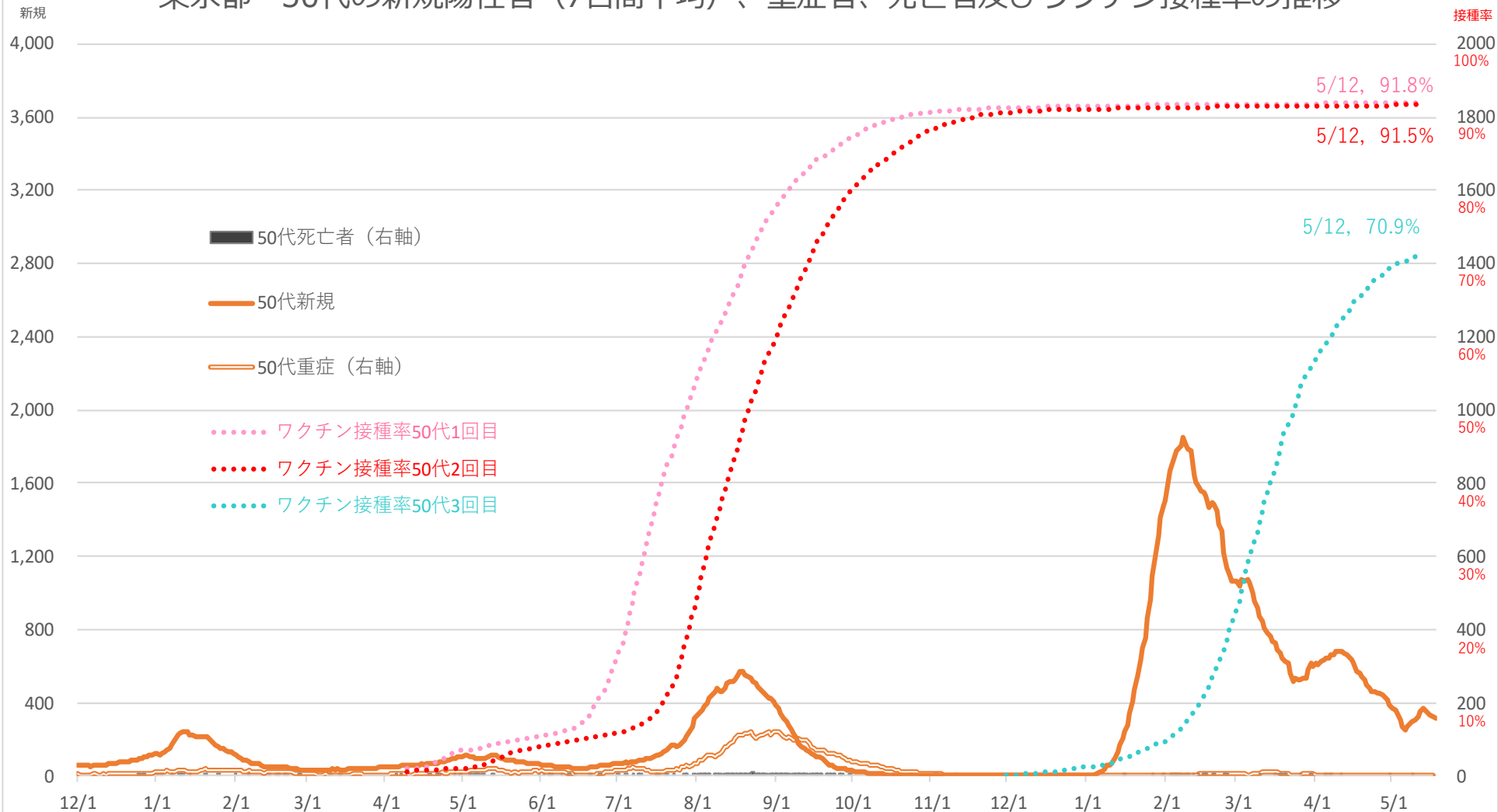
東京都 60代の新規陽性者（7日間平均）、重症者、死亡者及びワクチン接種率の推移



注1：重症者は都の基準（人工呼吸器または人工心肺（ECMO）を使用している患者）（右軸）
 注2：死亡者数は死亡日により集計しているため、公表日の死亡者数とは一致しない。（右軸）
 注3：被接種者の都道府県および年齢分布は、ワクチン接種記録システム(VRS)に報告済みのデータのみにより把握可能であるため、ワクチン接種率の算出においては、VRSへ報告された、一般接種（高齢者を含む）と先行接種対象者（接種券付き予診票で接種を行った優先接種者）の合計回数を使用。
 注4：ワクチン接種率の分母となる人口データについては、総務省「令和3年住民基本台帳年齢階級別人口（市区町村別）」を使用。

5月18日
 新規陽性者（7日間平均）／139人
 重症者／1人

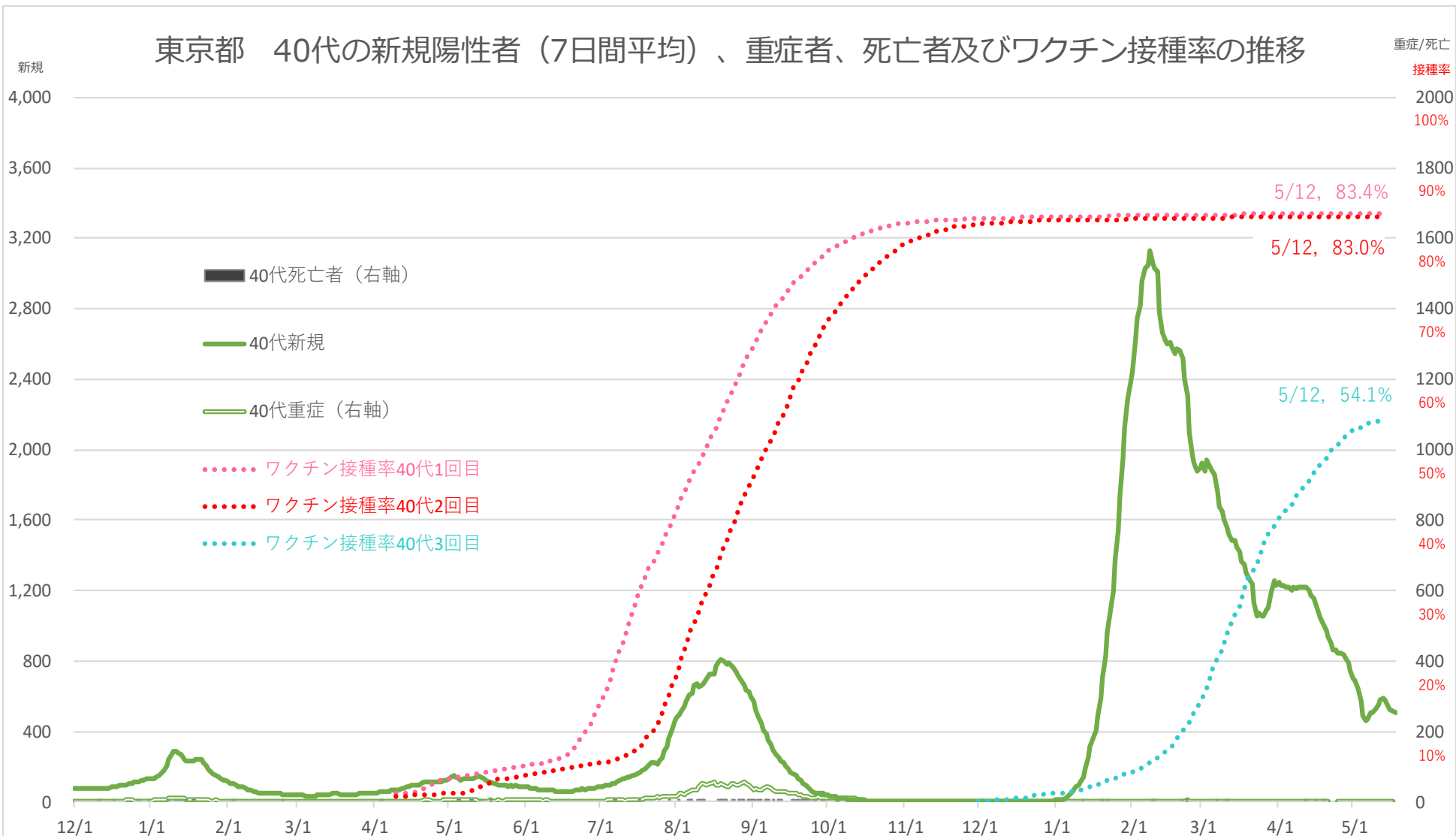
東京都 50代の新規陽性者（7日間平均）、重症者、死亡者及びワクチン接種率の推移



注1：重症者は都の基準（人工呼吸器または人工心肺（ECMO）を使用している患者）（右軸）
 注2：死亡者数は死亡日より集計しているため、公表日の死亡者数とは一致しない。（右軸）
 注3：被接種者の都道府県および年齢分布は、ワクチン接種記録システム（VRS）に報告済みのデータのみにより把握可能であるため、ワクチン接種率の算出においては、VRSへ報告された、一般接種（高齢者を含む）と先行接種対象者（接種券付き予診票で接種を行った優先接種者）の合計回数を使用。
 注4：ワクチン接種率の分母となる人口データについては、総務省「令和3年住民基本台帳年齢階級別人口（市区町村別）」を使用。

5月18日
 新規陽性者（7日間平均）／317人
 重症者／0人

東京都 40代の新規陽性者（7日間平均）、重症者、死亡者及びワクチン接種率の推移



注1：重症者は都の基準（人工呼吸器または人工心肺（ECMO）を使用している患者）（右軸）

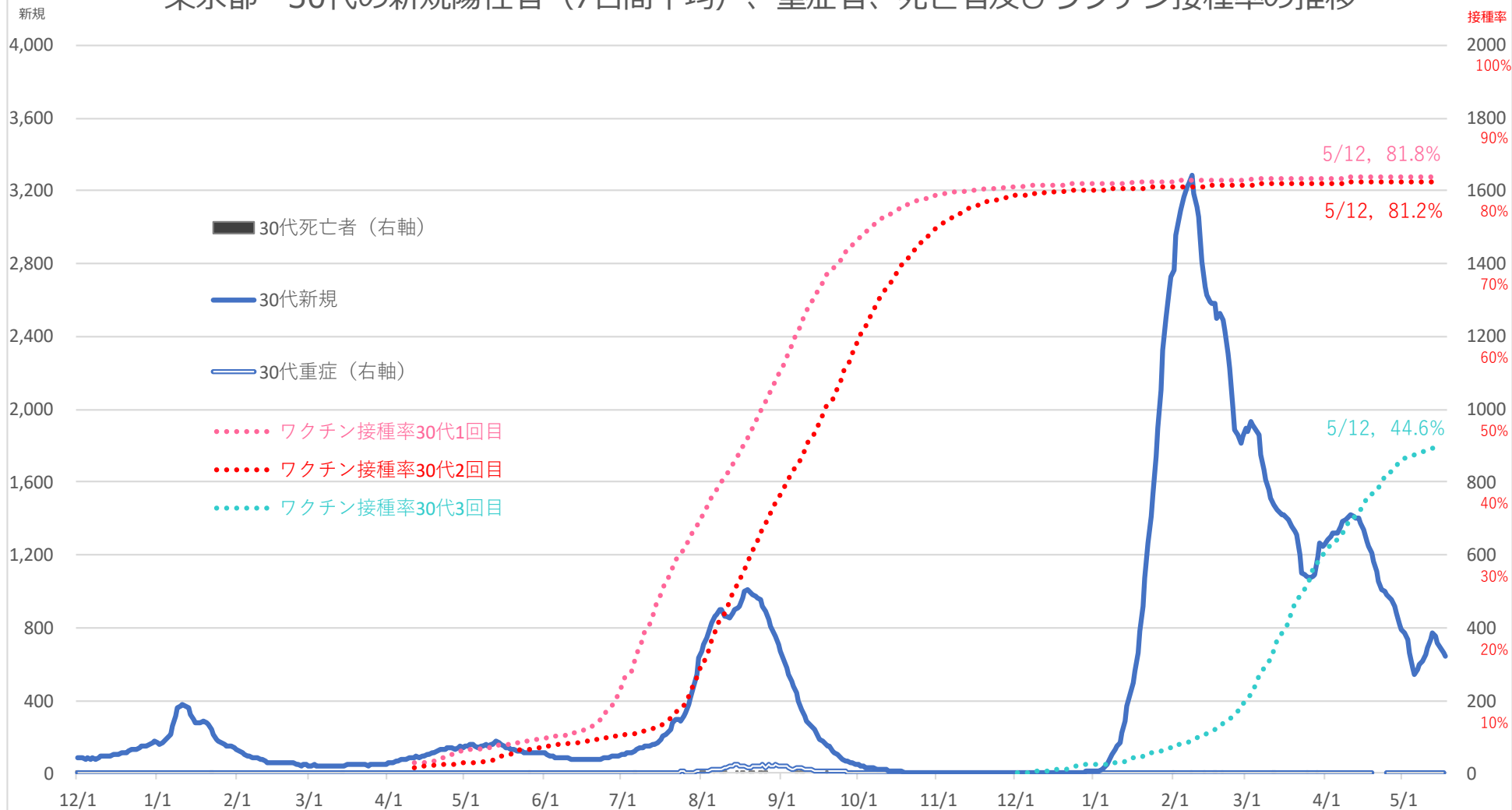
注2：死亡者数は死亡日により集計しているため、公表日の死亡者数とは一致しない。（右軸）

注3：被接種者の都道府県および年齢分布は、ワクチン接種記録システム(VRS)に報告済みのデータのみにより把握可能であるため、ワクチン接種率の算出においては、VRSへ報告された、一般接種（高齢者を含む）と先行接種対象者（接種券付き予診票で接種を行った優先接種者）の合計回数を使用。

注4：ワクチン接種率の分母となる人口データについては、総務省「令和3年住民基本台帳年齢階級別人口（市区町村別）」を使用。

5月18日
 新規陽性者（7日間平均）／509人
 重症者／0人

東京都 30代の新規陽性者（7日間平均）、重症者、死亡者及びワクチン接種率の推移



注1：重症者は都の基準（人工呼吸器または人工心肺（ECMO）を使用している患者）（右軸）

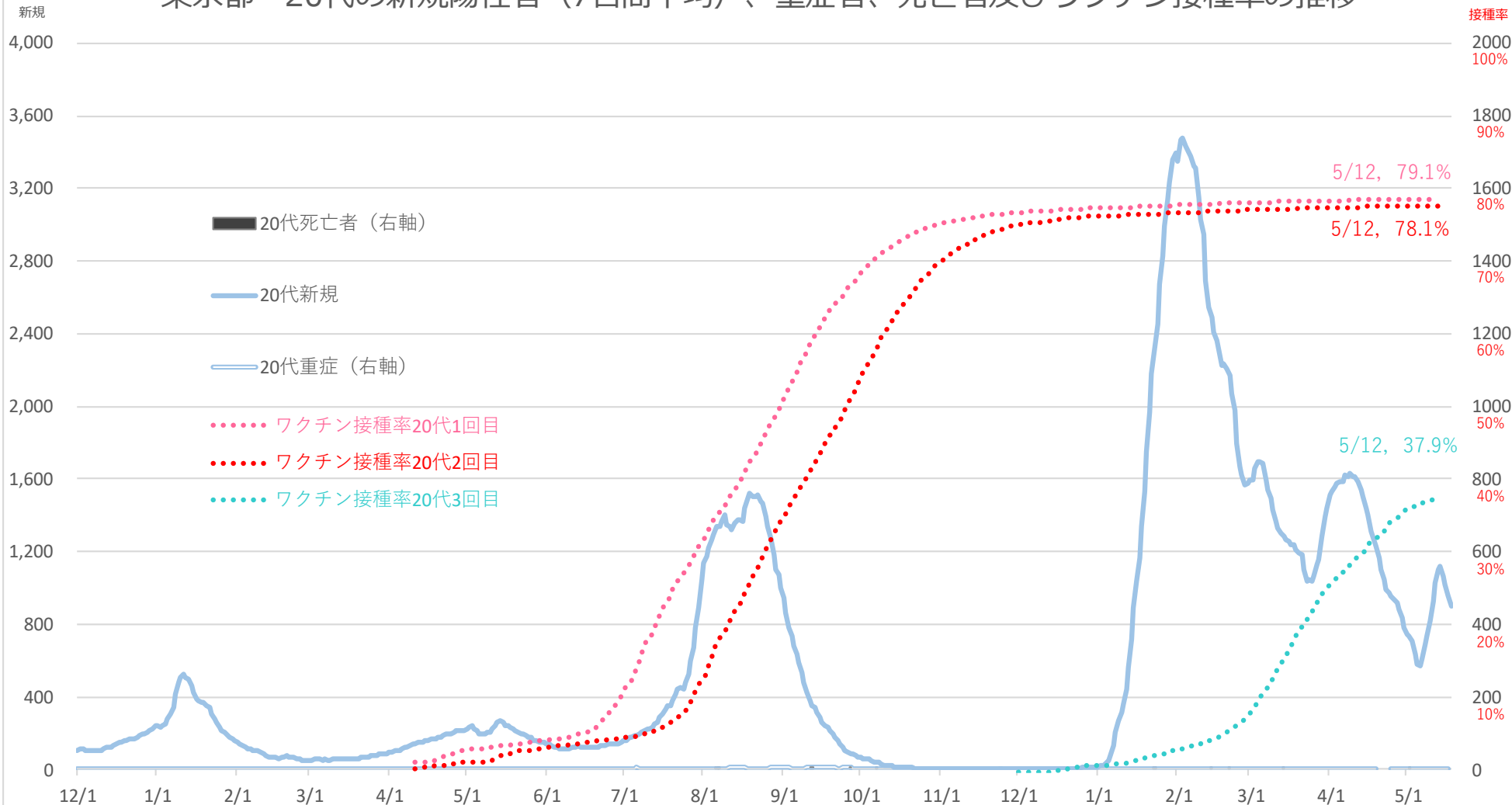
注2：死亡者数は死亡日により集計しているため、公表日の死亡者数とは一致しない。（右軸）

注3：被接種者の都道府県および年齢分布は、ワクチン接種記録システム（VRS）に報告済みのデータのみにより把握可能であるため、ワクチン接種率の算出においては、VRSへ報告された、一般接種（高齢者を含む）と先行接種対象者（接種券付き予診票で接種を行った優先接種者）の合計回数を使用。

注4：ワクチン接種率の分母となる人口データについては、総務省「令和3年住民基本台帳年齢階級別人口（市区町村別）」を使用。

5月18日
 新規陽性者（7日間平均）／646人
 重症者／0人

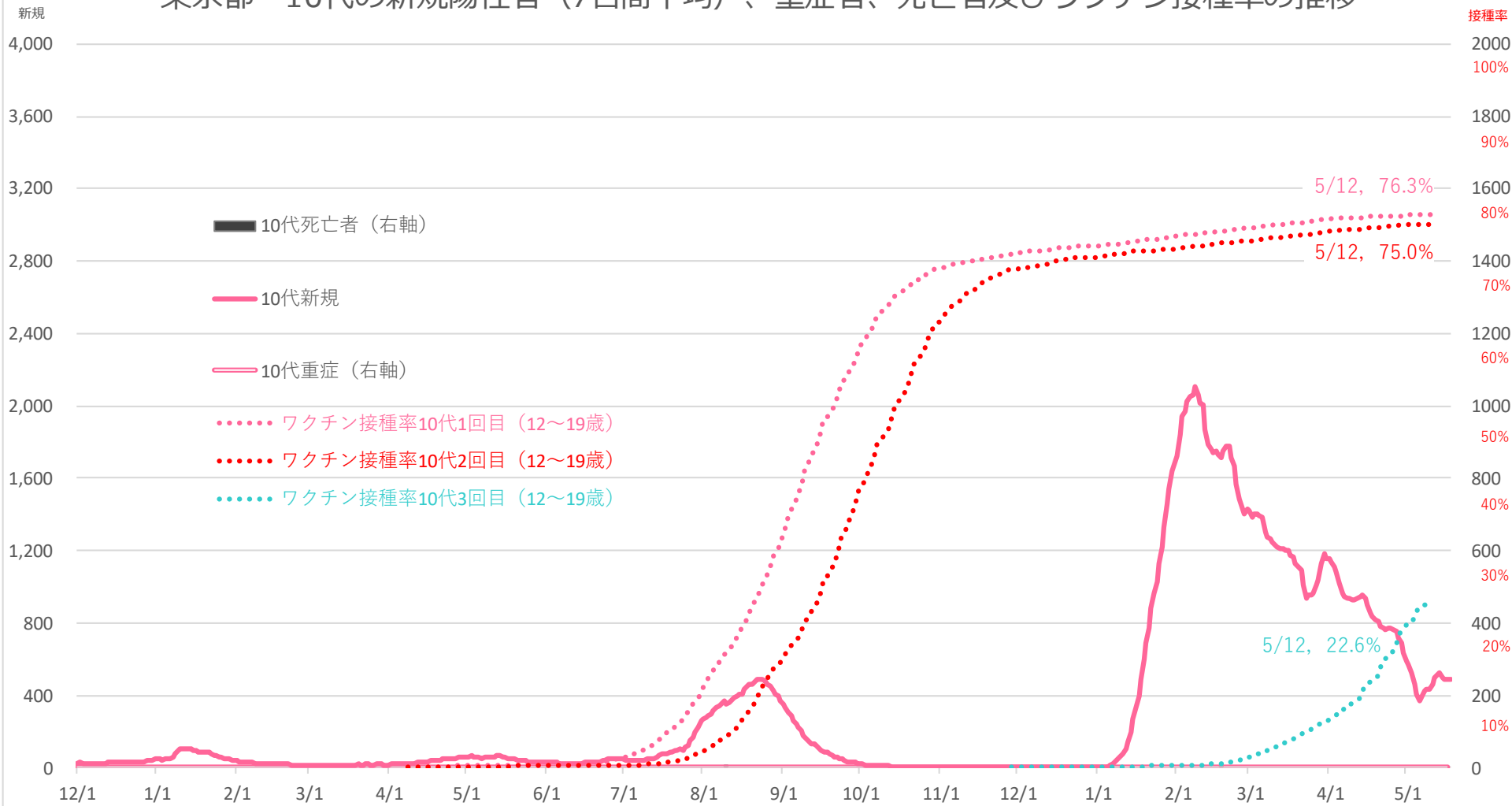
東京都 20代の新規陽性者（7日間平均）、重症者、死亡者及びワクチン接種率の推移



注1：重症者は都の基準（人工呼吸器または人工心肺（ECMO）を使用している患者）（右軸）
 注2：死亡者数は死亡日より集計しているため、公表日の死亡者数とは一致しない。（右軸）
 注3：被接種者の都道府県および年齢分布は、ワクチン接種記録システム(VRS)に報告済みのデータのみにより把握可能であるため、ワクチン接種率の算出においては、VRSへ報告された、一般接種（高齢者を含む）と先行接種対象者（接種券付き予診票で接種を行った優先接種者）の合計回数を使用。
 注4：ワクチン接種率の分母となる人口データについては、総務省「令和3年住民基本台帳年齢階級別人口（市区町村別）」を使用。

5月18日
 新規陽性者（7日間平均）／896人
 重症者／0人

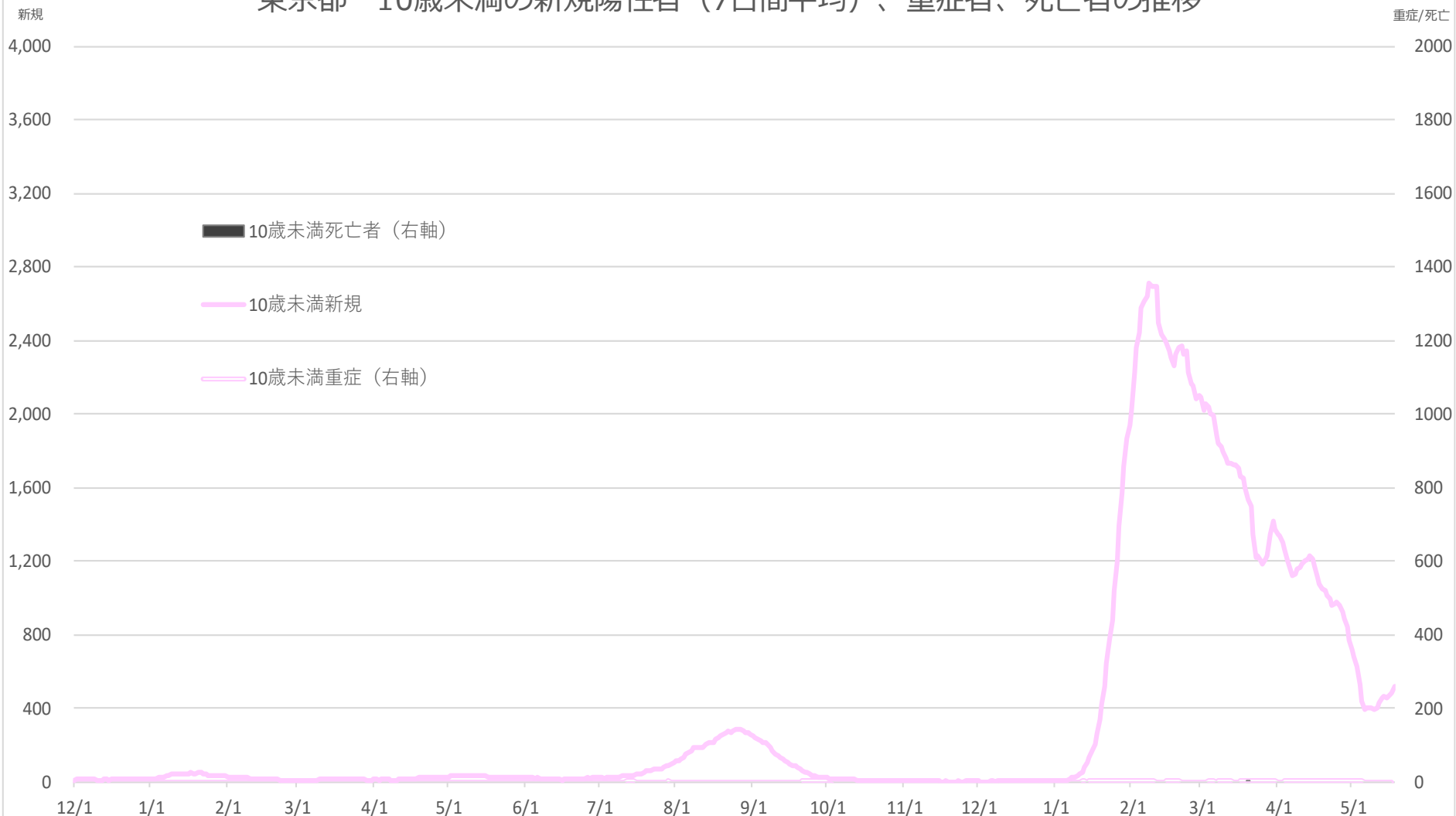
東京都 10代の新規陽性者（7日間平均）、重症者、死亡者及びワクチン接種率の推移



注1：重症者は都の基準（人工呼吸器または人工心肺（ECMO）を使用している患者）（右軸）
 注2：死亡者数は死亡日により集計しているため、公表日の死亡者数とは一致しない。（右軸）
 注3：被接種者の都道府県および年齢分布は、ワクチン接種記録システム(VRS)に報告済みのデータのみにより把握可能であるため、ワクチン接種率の算出においては、VRSへ報告された、一般接種（高齢者を含む）と先行接種対象者（接種券付き予診票で接種を行った優先接種者）の合計回数を使用。
 注4：ワクチン接種率の分母となる人口データについては、総務省「令和3年住民基本台帳年齢階級別人口（市区町村別）」を使用。なお、接種率で用いる12~14歳人口は10~14歳人口を5分の3した人口を使用。

5月18日
 新規陽性者（7日間平均）／487人
 重症者／0人

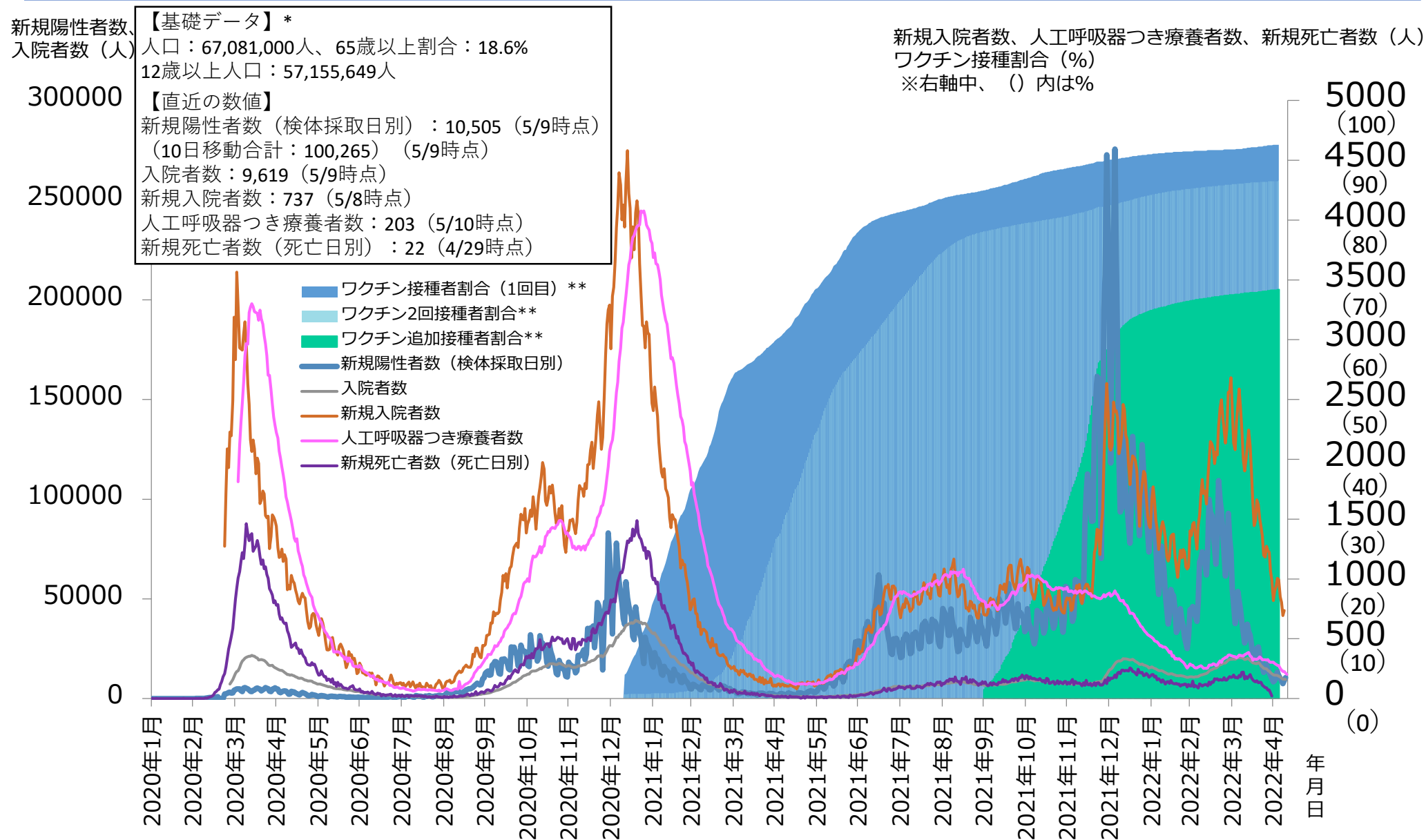
東京都 10歳未満の新規陽性者（7日間平均）、重症者、死亡者の推移



注1：重症者は都の基準（人工呼吸器または人工心肺（ECMO）を使用している患者）（右軸）
 注2：死亡者数は死亡日により集計しているため、公表日の死亡者数とは一致しない。（右軸）
 注3：小児（5歳から11歳）接種は努力義務が課されていないため、東京都は接種率を公表していない。

5月18日
 新規陽性者（7日間平均）／520人
 重症者／0人

参考：【英国】新規陽性者数等とワクチン接種者数の推移



*基礎データはOffice for National Statistics ウェブサイト (<https://www.ons.gov.uk/>) を参照。

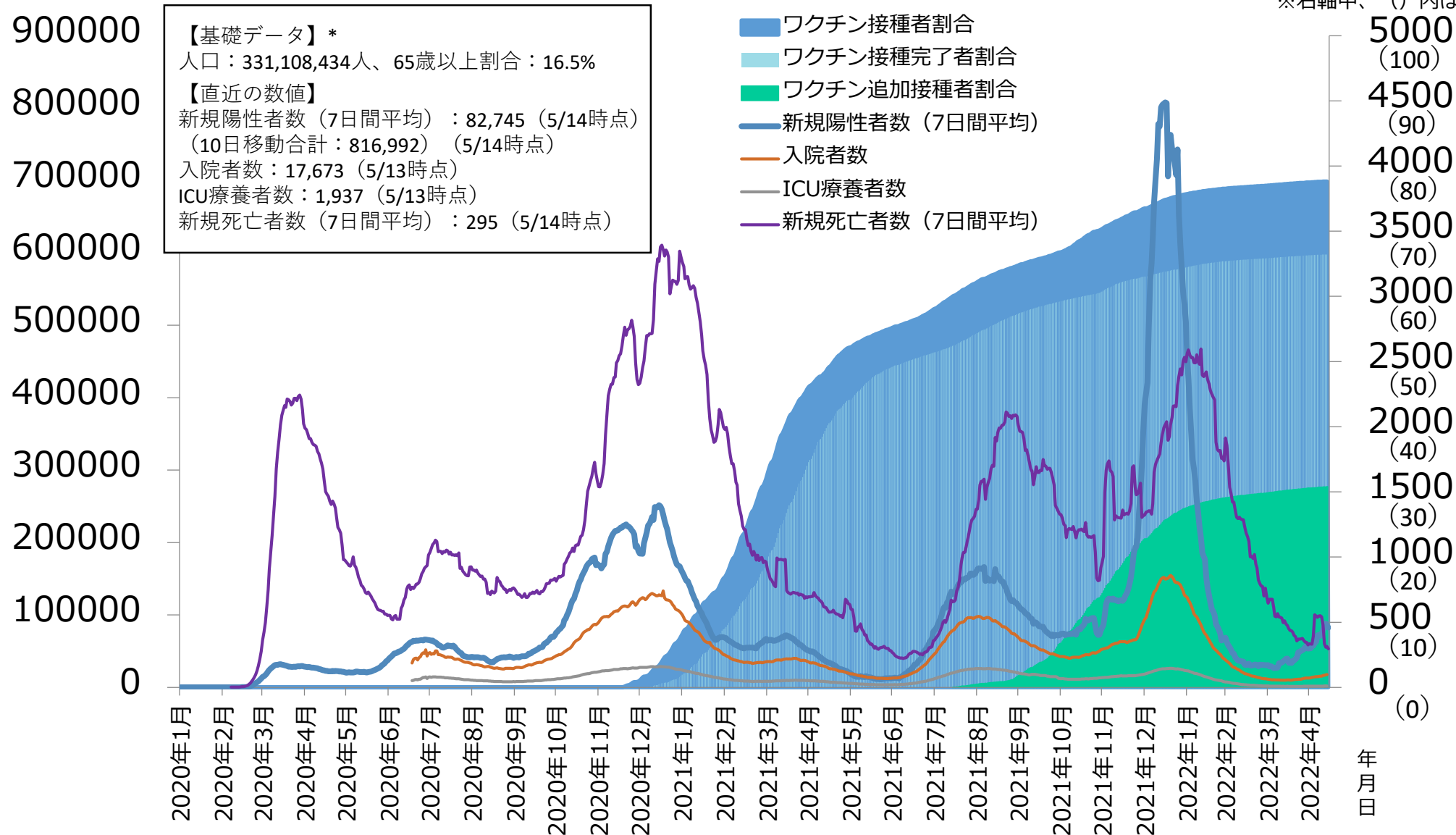
**ワクチン接種者割合、ワクチン2回接種者割合及びワクチン追加接種者割合は、接種対象年齢を12歳以上として算出。

***5月16日時点のGOV.UKウェブサイト上のデータを厚生労働省において加工。

参考：【米国】新規陽性者数等とワクチン接種者数の推移

新規陽性者数、入院者数、ICU療養者数（人）

新規死亡者数（人）
ワクチン接種割合（%）
※右軸中、（）内は%

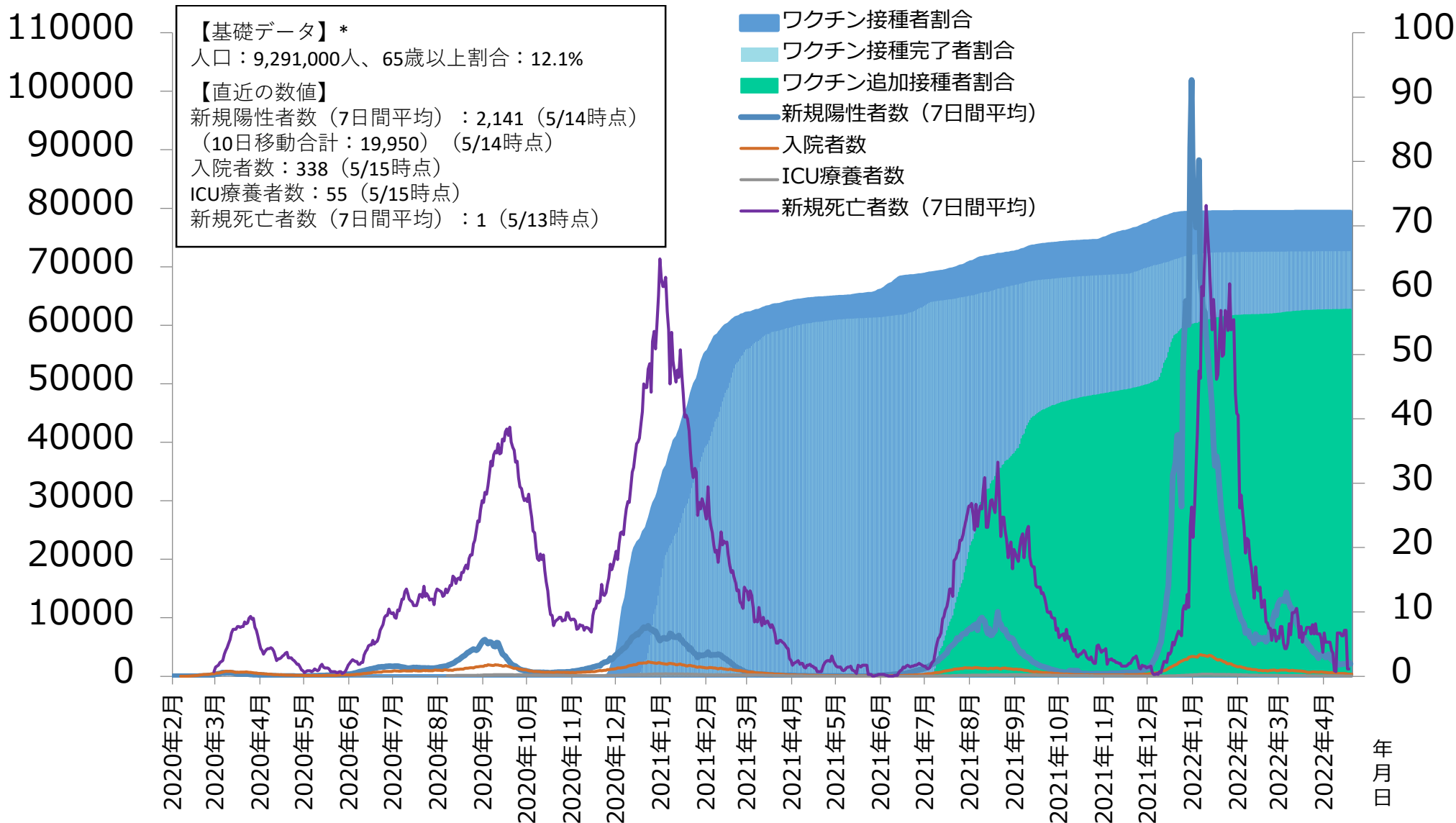


*基礎データは Census Bureauウェブサイト (<https://www.census.gov/>) を参照。
**5月16日時点のour world in dataウェブサイト上のデータを厚生労働省において加工。

参考：【イスラエル】新規陽性者数等とワクチン接種者数の推移

新規陽性者数、入院者数、ICU療養者数（人）

新規死亡者数（人）
ワクチン接種割合（%）



*基礎データはCentral Bureau of Statisticsウェブサイト (<https://www.cbs.gov.il/en/Pages/default.aspx>) を参照。

**5月16日時点のOur world in dataウェブサイト上のデータを厚生労働省において加工。