

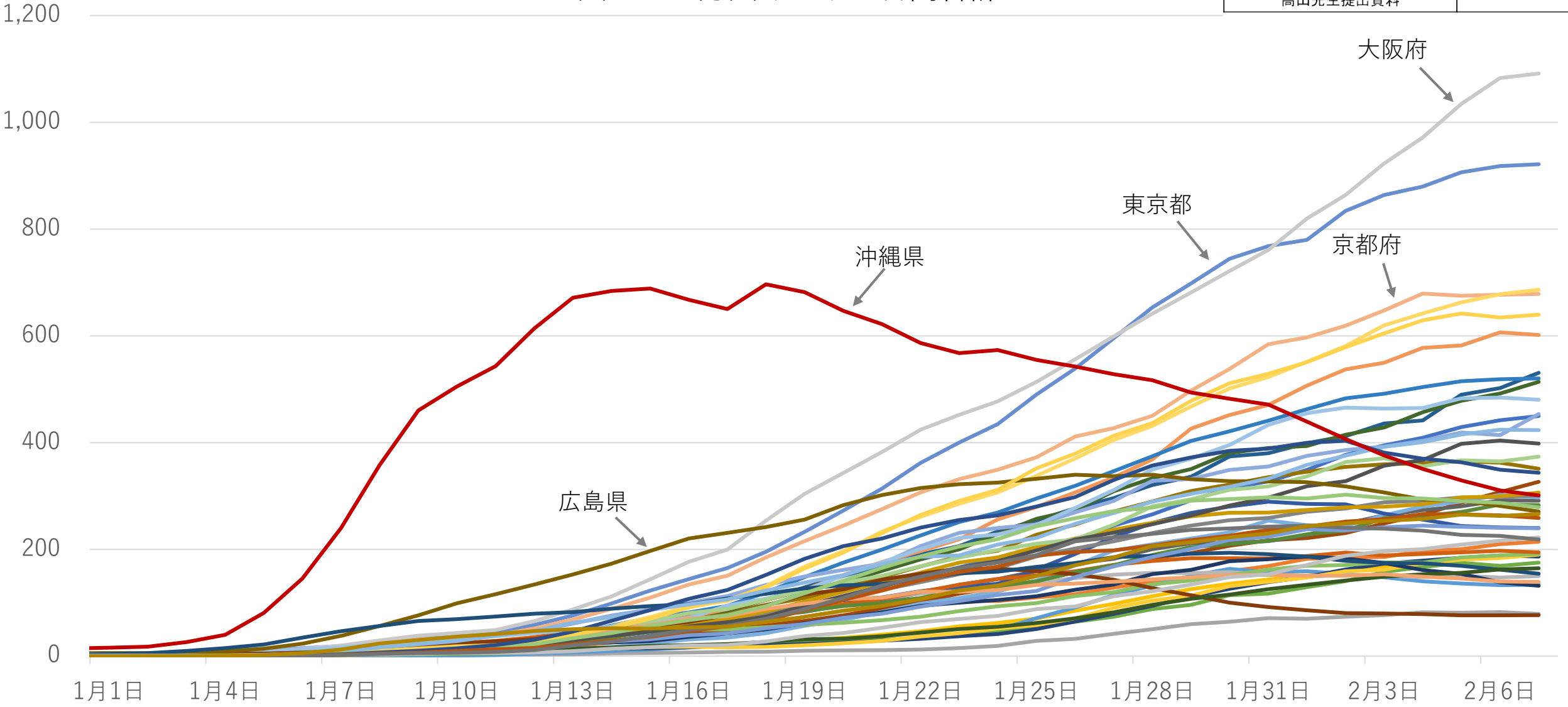
# 図1 都道府県別にみる新規陽性者数の推移

第71回(令和4年2月9日)  
新型コロナウイルス感染症対策  
アドバイザリーボード

資料3-6

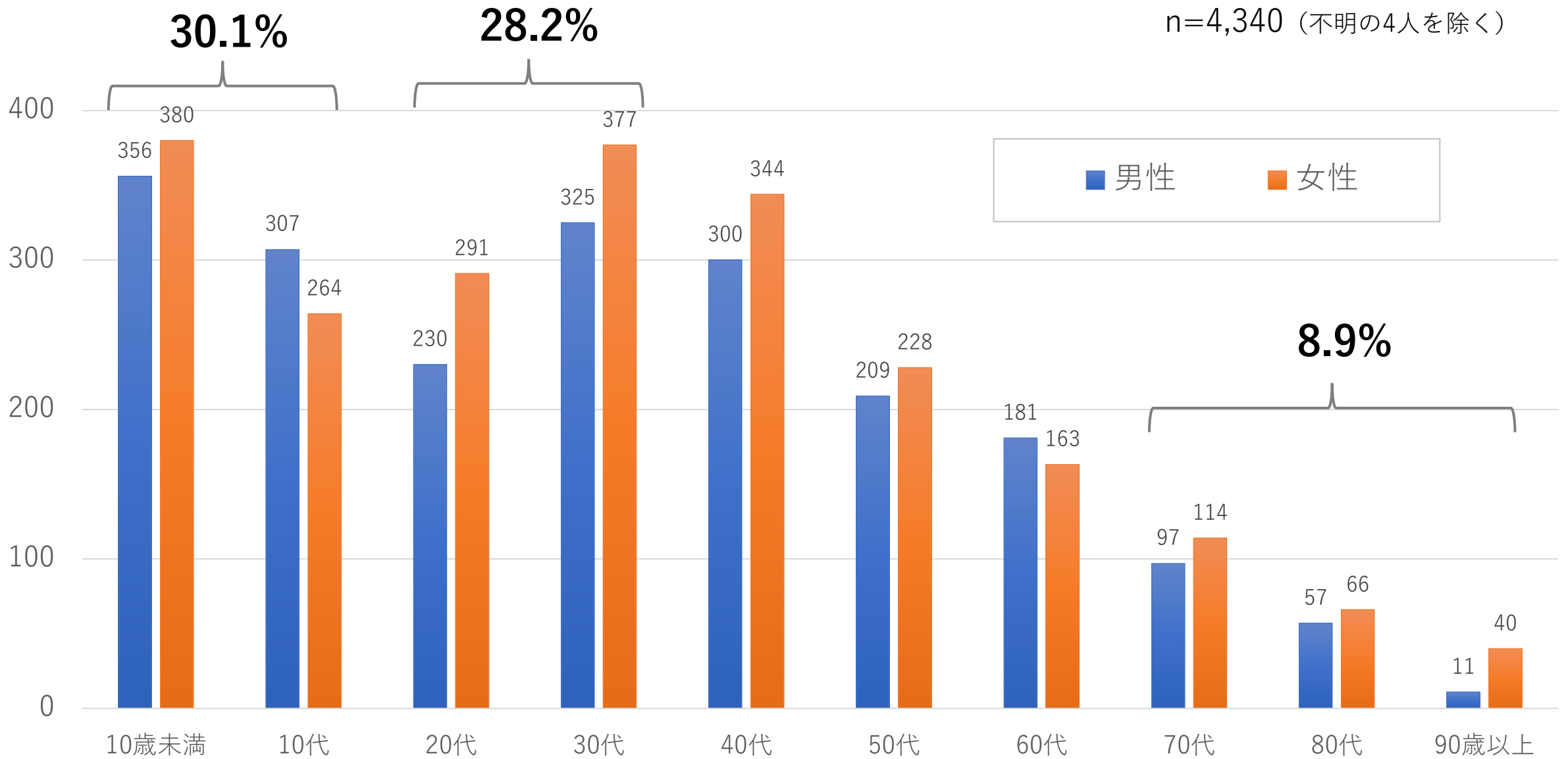
人口10万人あたり7日間合計

高山先生提出資料



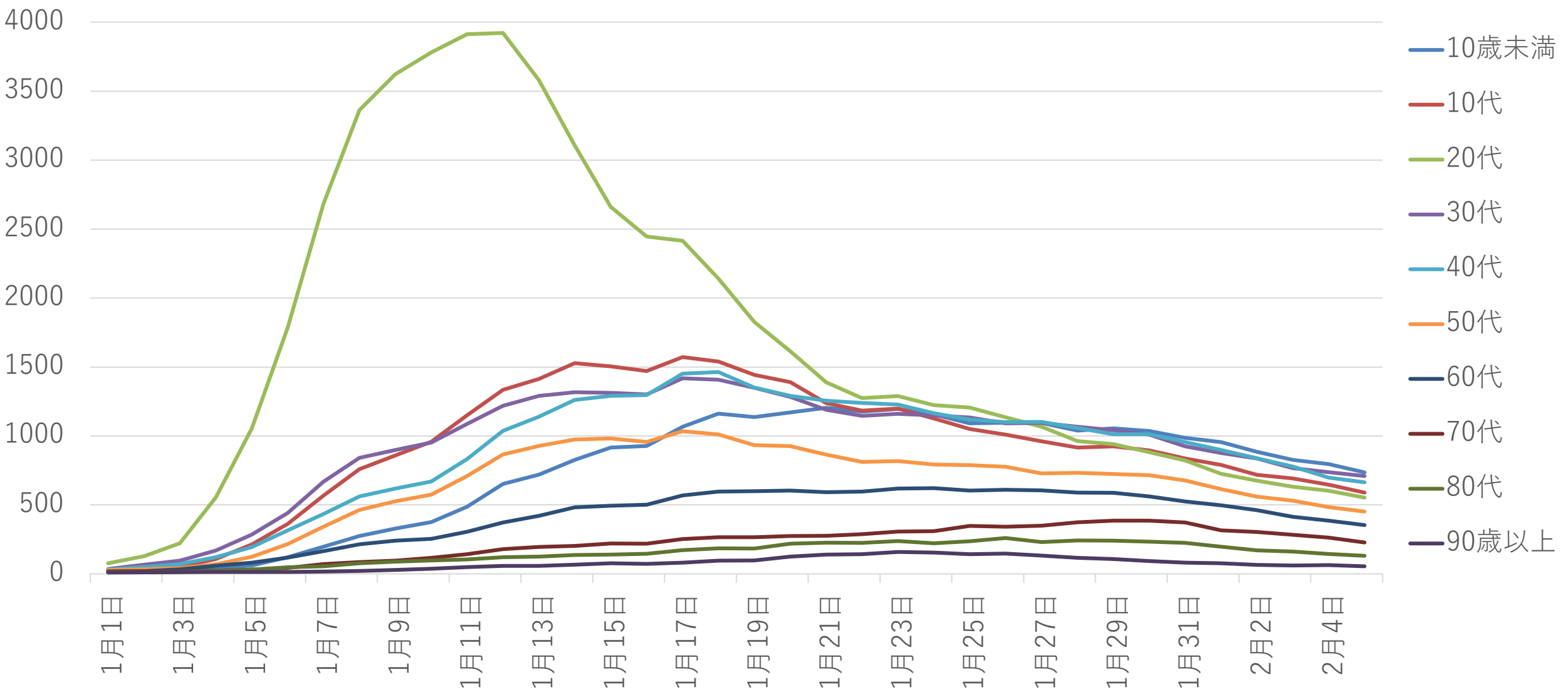
出典：NHK特設サイト「新型コロナウイルス」掲載の都道府県ごとの陽性者数をもとに作図

# 図2 性年齢階級別に見る陽性者数 (1月31日~2月6日)



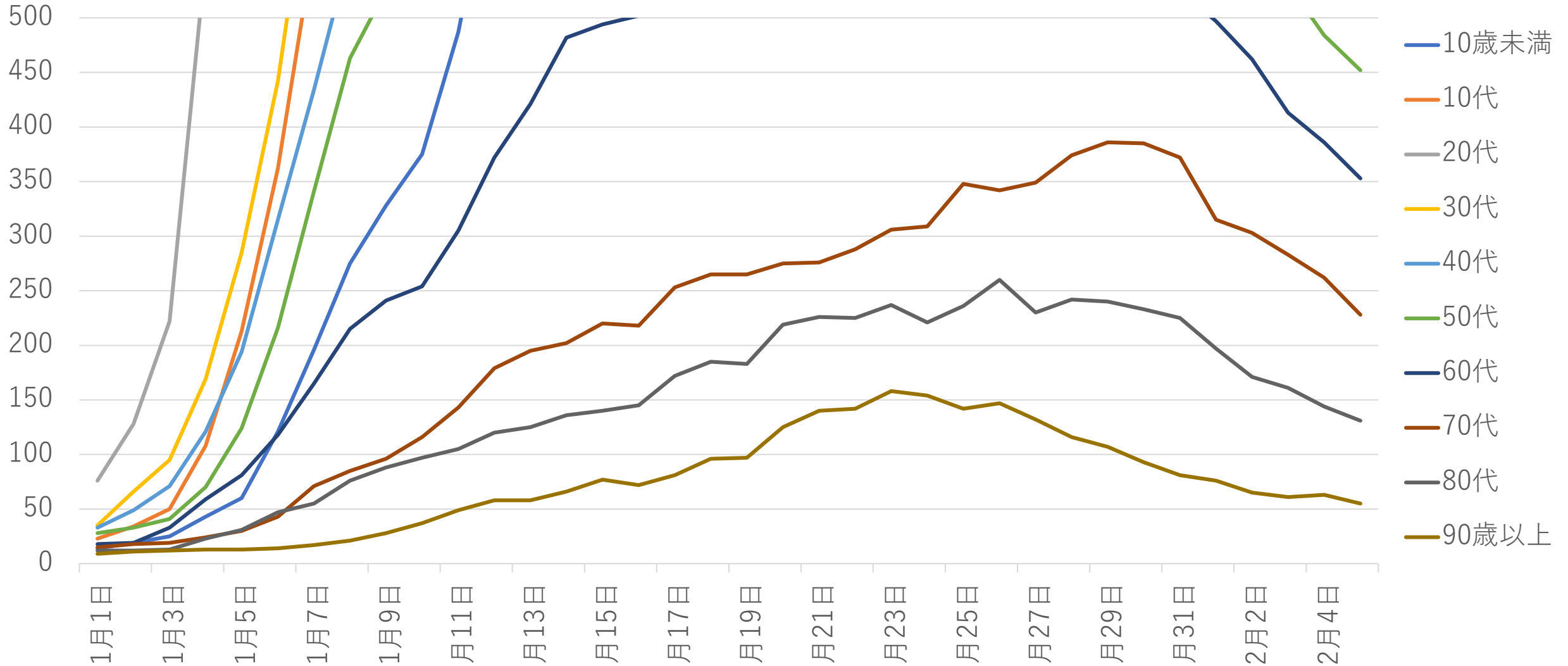
# 図3 年齢階級別に見る新規陽性者数の推移

人口10万人あたり7日間合計



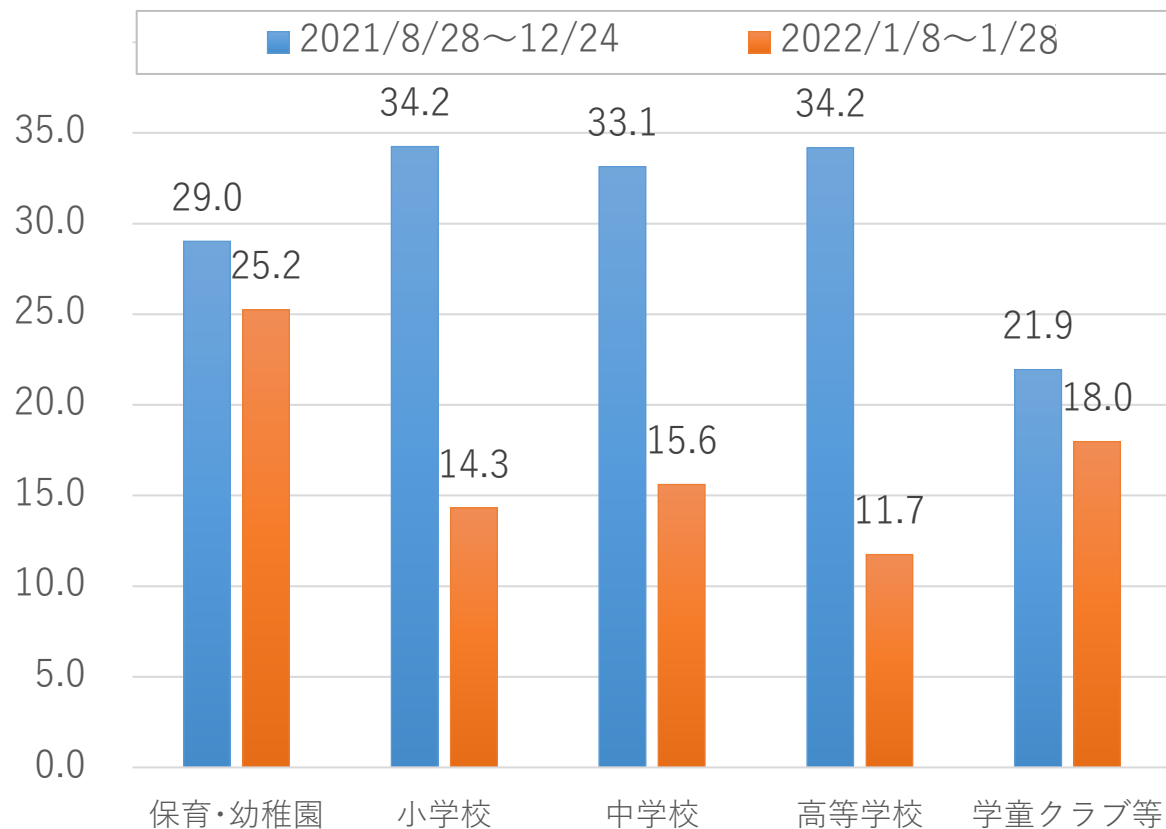
# 図4 年齢階級別にみる新規陽性者数の推移

人口10万人あたり7日間合計

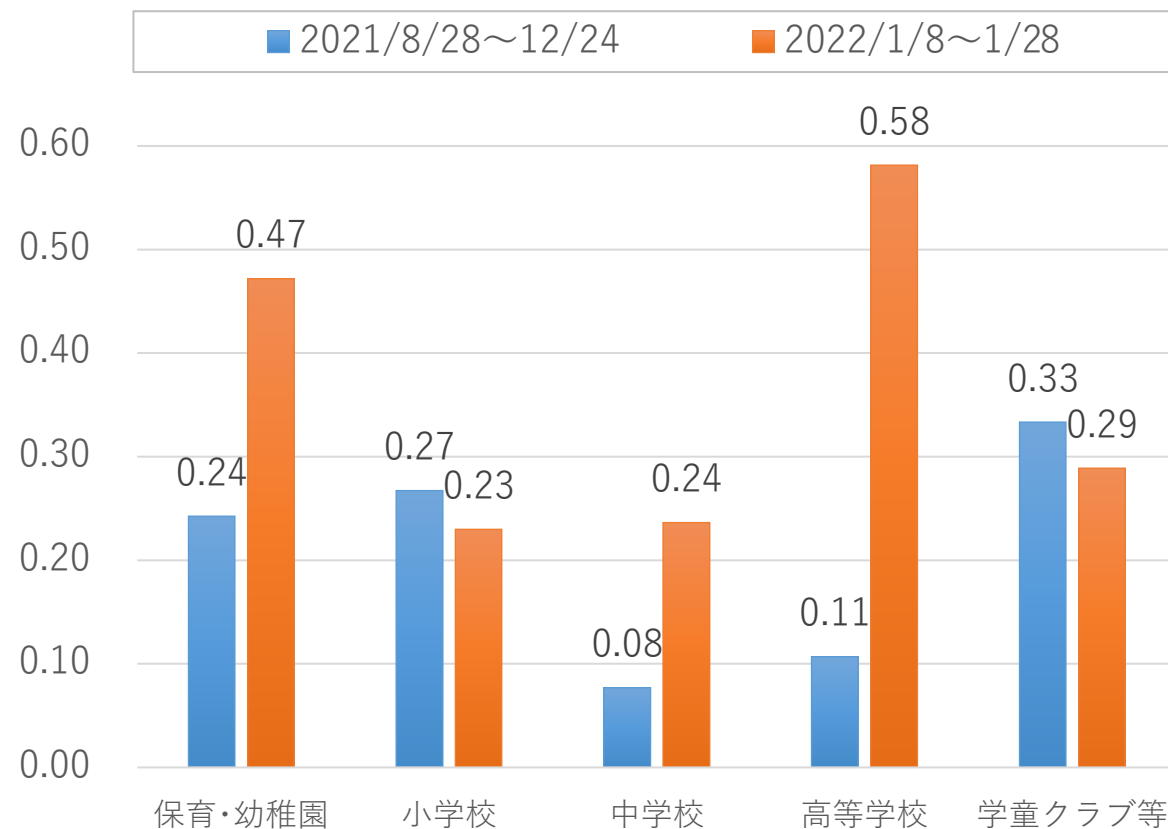


# 図5 沖縄県における学校PCR検査事業の実績

## 1件あたりに実施した検査件数



## 1件あたりに確認した二次感染者数

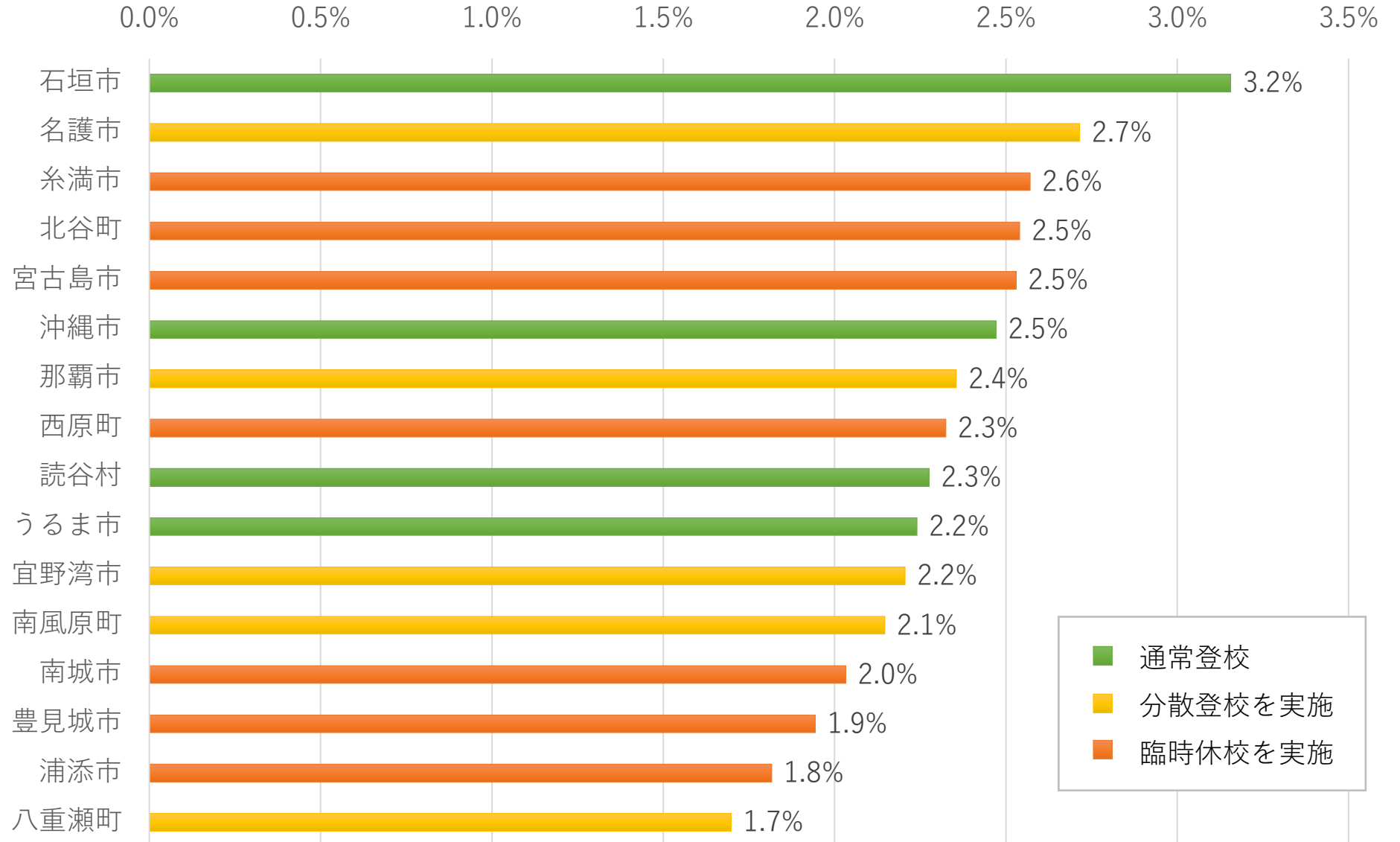


	保育・幼稚園		小学校		中学校		高等学校		学童クラブ等	
	2021/8/28~12/24	2022/1/8~1/28	2021/8/28~12/24	2022/1/8~1/28	2021/8/28~12/24	2022/1/8~1/28	2021/8/28~12/24	2022/1/8~1/28	2021/8/28~12/24	2022/1/8~1/28
実施件数	33	282	146	74	78	55	103	43	57	45

# 図6 沖縄県市町における小中学生の陽性率（2022年1月）

10万人あたり7日間合計  
新規陽性者数（全年齢）

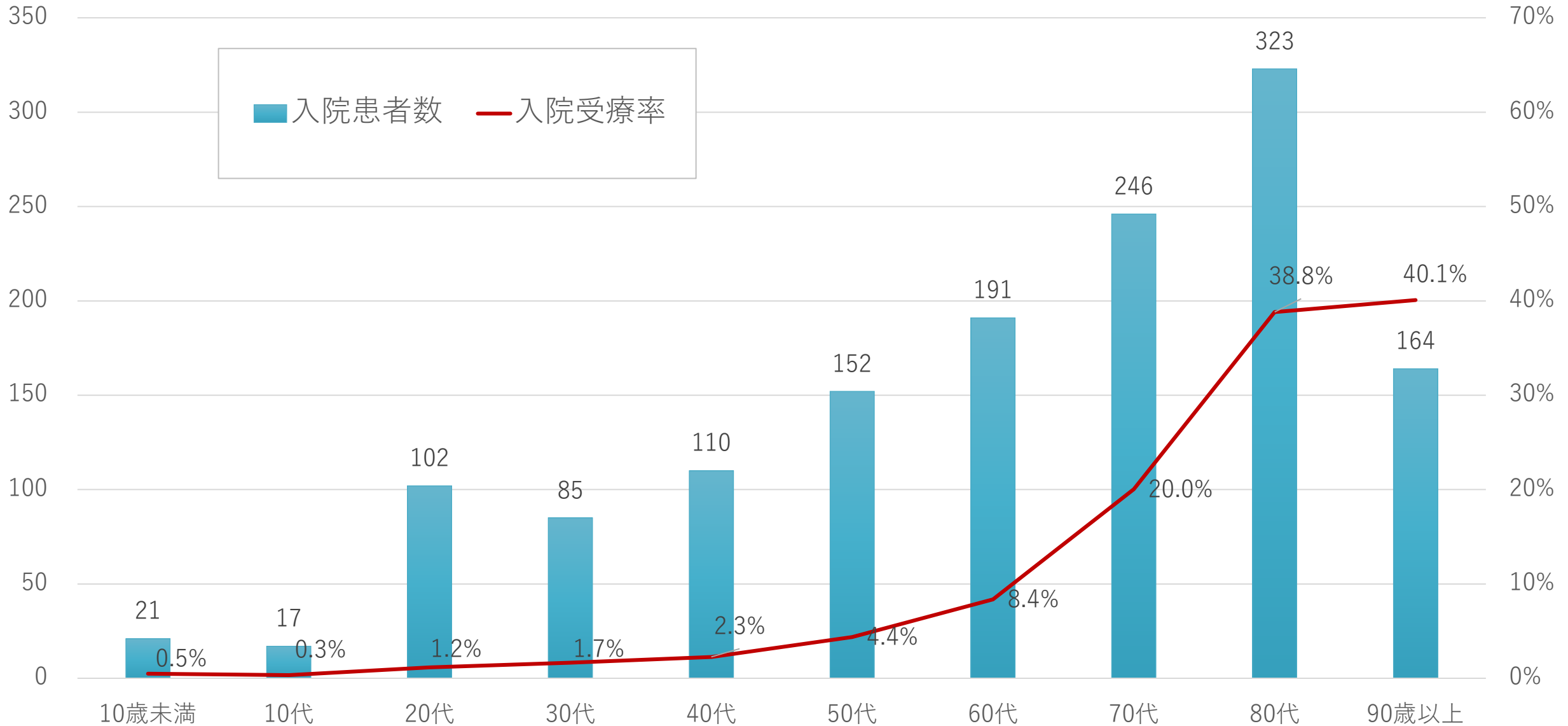
1月10日	1月31日
216	257
865	300
696	289
740	382
832	188
757	288
668	298
731	291
462	450
543	300
602	370
635	303
580	227
655	302
691	271
422	345



■ 通常登校  
■ 分散登校を実施  
■ 臨時休校を実施

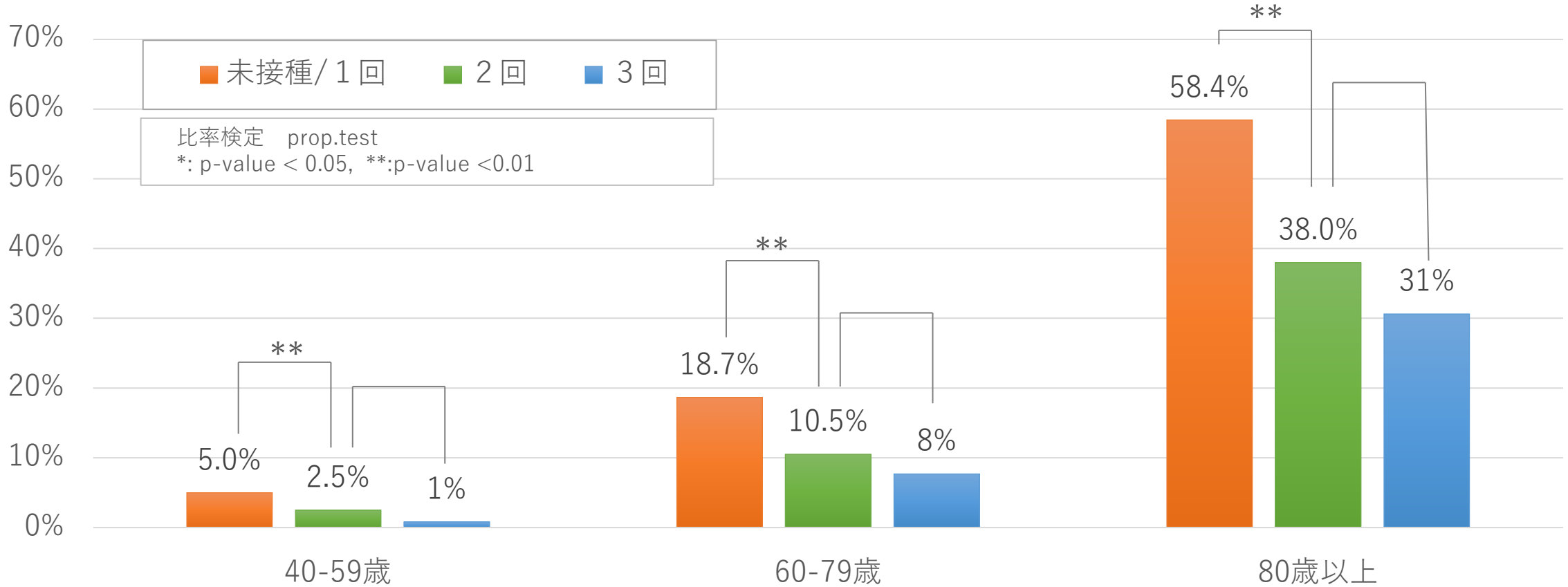
# 図7 年齢階級別入院患者数と入院受療率（沖縄県）

2022年1月1日から30日までに診断確定した患者32,058人について入院の有無を確認した。



# 図8 ワクチン接種回数別にみる年齢階級別入院受療率

2022年1月1日から2月6日までに診断確定した患者36,385人について入院の有無を確認した。

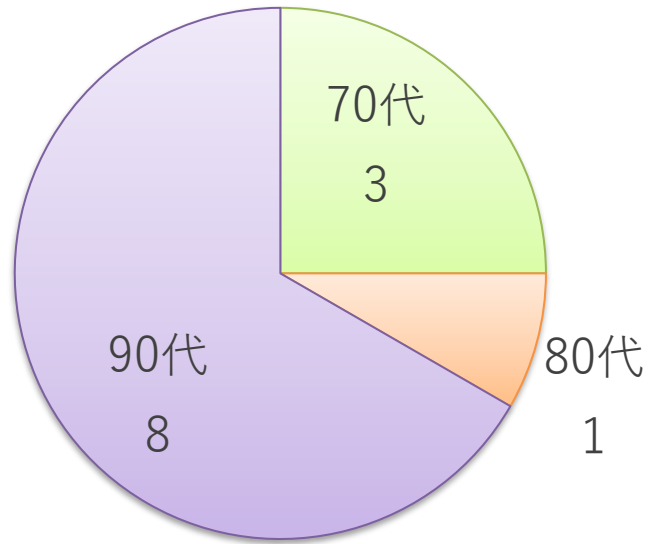


	40-59歳			60-79歳			80歳以上		
	未接種/ 1回	2回	3回	未接種/ 1回	2回	3回	未接種/ 1回	2回	3回
陽性者数	1,180	3,896	125	241	1,892	65	89	482	49
入院数	59	97	1	45	199	5	52	183	15

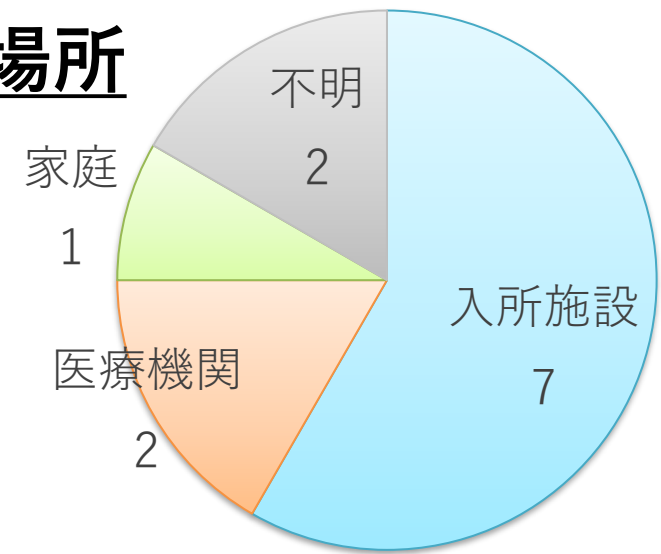


# 図9 沖縄県内における死亡例 (2022年1月1日～2月6日, n=12)

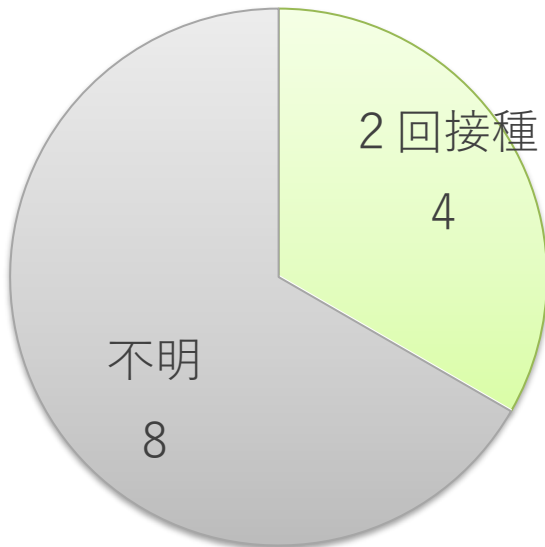
## 年齢



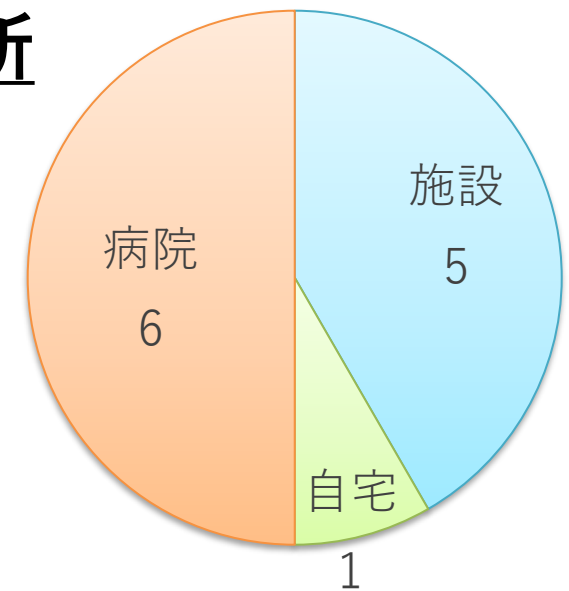
## 感染の場所



## 接種回数

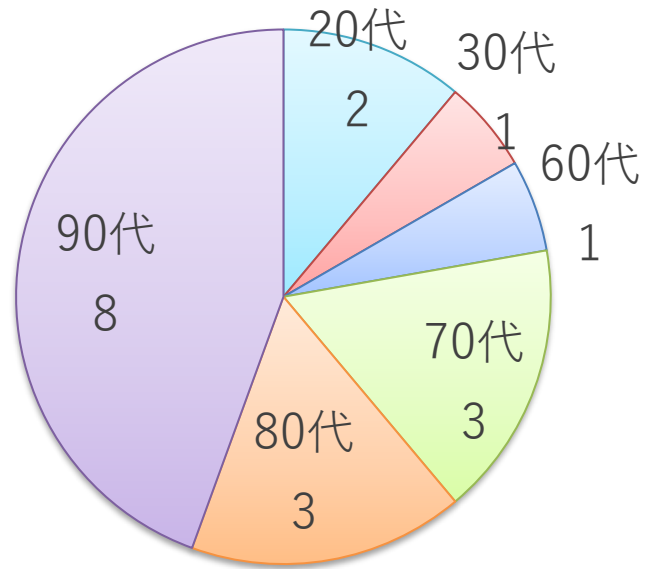


## 死亡の場所

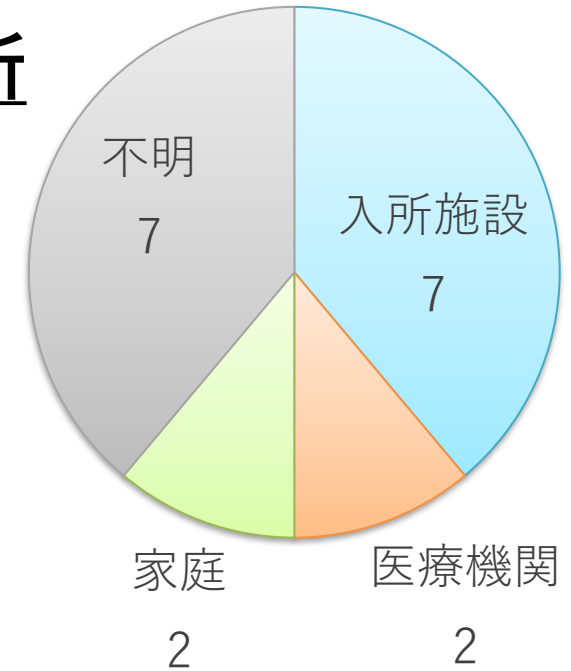


# 図10 沖縄県内における重症または死亡例 (2022年1月1日～2月6日, n=18)

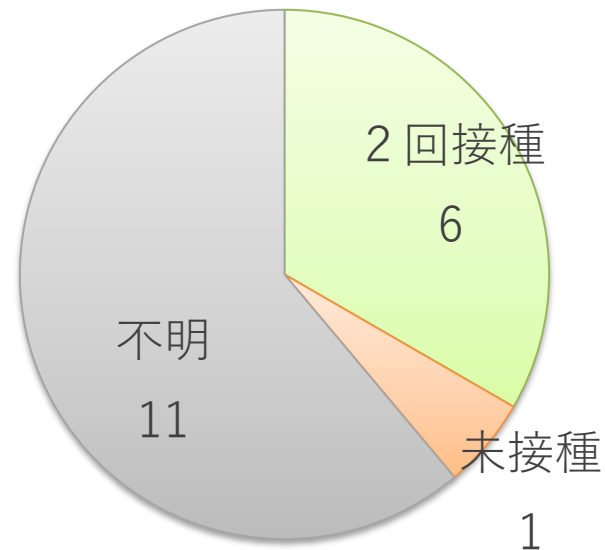
## 年齢



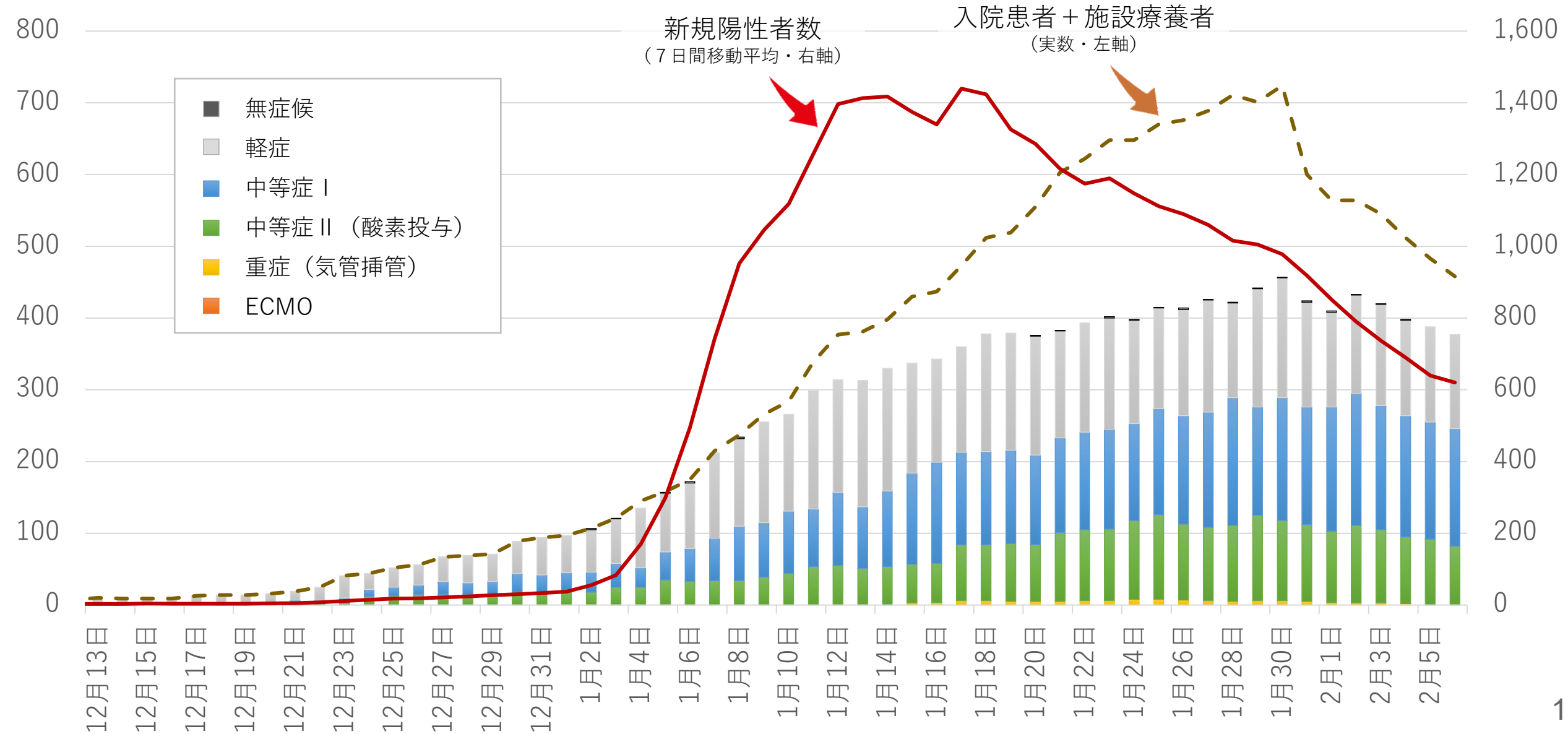
## 感染の場所



## 接種回数



# 図11 重症度別入院患者数と施設療養者数の推移



# 図12 自宅療養者への健康観察の効率化（沖縄県）

医療機関による発生届／HER-SYS入力

本人による電子申請システム入力



ダブルチェック



0歳	直接電話での聞き取り
1～15歳	電話せずMY HER-SYSへ
16～59歳	電話せず自動架電へ
60歳～	直接電話での聞き取り
基礎疾患、妊娠等	直接電話での聞き取り

## 直接電話

看護師や県職員が電話により健康状態について聞き取りを行う。

## 自動架電

毎日午前中に電話の音声指示に従ってプッシュボタンで入力する（受動的）。

## MY HER-SYS

スマホやパソコンのアプリ上で、任意の時間に自ら入力する（能動的）。

# 図13 自宅療養電子申請システム（沖縄県）

沖縄県では、医師の発生届に対するダブルチェックの目的で、感染者本人が入力できる電子申請システムを運用している。これにより、リスクある人の見逃がしを防止して、確実な電話による健康観察へと繋げている。また、ホテル療養について随時希望を受け付けている。

【コロナ陽性となられた皆様へ：沖縄県からのお知らせ】  
妊娠中の方、透析治療中の方、基礎疾患をお持ちの方など自宅療養期間中の体調管理に不安がある方又はご自身の状況やご家庭の環境等の理由によりホテルでの療養を希望される方については以下のリンク先に必要事項の入力をお願いします。  
内容を確認後、必要な場合はこちらから確認のお電話をいたします。

[https://s-kantan.jp/pref-okinawa-u/offer/offerList\\_detail.action?tempString=chosa](https://s-kantan.jp/pref-okinawa-u/offer/offerList_detail.action?tempString=chosa)

【沖縄県電子申請サービス】手続き...  
新型コロナウイルス感染症 調査票



沖縄県 電子申請サービス

ログイン  
利用者登録

申請書ダウンロード

手続き申込 > 申込内容照会 > 職責署名検証

手続き申込

手続き選択をする | メールアドレスの確認 | 内容を入力する | 申し込みをする

申込

選択中の手続き名： 新型コロナウイルス感染症 調査票

問合せ先 **+開く**

説明 「新型コロナウイルス感染症 調査票」を受け付けます。  
感染者が多いときは皆様への連絡が順番待ちとなります。  
このシステムにお答え頂くことで、体調面に不安がある方を把握しやすくなるとともに、基本情報や症状、行動歴等の聞き取り調査への対応時間が短縮されますので、回答へのご協力をお願いいたします。  
(入力にかかる所要時間はおよそ10分です。)

受付時期 2022年1月21日2時00分～随時

# 図14 急速な医療需要の増加と沖縄県における対応

## 非コロナまでもを俯瞰した救急・病床調整

---

- － コロナ病床と非コロナ病床を把握して調整
- － 感染や濃厚接触等による休職者数を把握して調整

## 重点医療機関以外の病院の参画

---

- － 院内発生については、軽症である限りは自院で治療継続
- － 急性期を脱した感染者の早期転院を積極的に受け入れ

## かかりつけ患者への診療体制

---

- － 原則として診療所で相談応需、発熱外来
- － コロナ感染者への電話診療～訪問診療

## 高齢者施設における療養の支援

---

- － 迅速な介入と人材確保（感染対策指導、集中的検査、資機材供給）
- － 施設療養者への訪問診療、訪問看護による医療支援（看取りを含む）